



Centre for Adult Social Care Research
Canolfan Ymchwil Gofal Cymdeithasol i Oedolion

Cefnogir gan



Improving Adult Care Together

Ariannwyd yr adroddiad gan

CO-OPERATIVES UK

cwmpas

Centre for Care cefnogir gan



Economic and Social Research Council

Funded by

NIHR

National Institute for Health and Care Research

Ebrill 2026



CWMNIAU CYDWEITHREDOL GOFAL CYMDEITHASOL YN Y DU:

Crynodeb Gweithredol

Dr. Serena Vicario, Professor Sarah Jenkins, Dr. Nadia Brookes and
Professor Kate Hamblin

NEGESUON ALLWEDDOL

PAM MAE CWMNÏAU CYDWEITHREDOL GOFAL CYMDEITHASOL YN BWYSIG

Dywedir yn aml fod y sector gofal cymdeithasol yn sector sydd o dan bwysau difrifol. Mae cwmnïau cydweithredol gofal cymdeithasol yn sefydliadau sy'n eiddo i'w haelodau a/neu a reolir gan eu haelodau. Fe'u cydnabyddir mwyfwy mewn dadleuon polisi ac ymarfer awdurdodau lleol yn ffordd o wella canlyniadau i bobl sy'n defnyddio gofal a'r gweithlu gofal. Fodd bynnag, nid ydynt ar gael yn gyfartal o hyd i bobl sy'n defnyddio gofal ar draws marchnadoedd gofal lleol.

SECTOR GYDA GRADDFA GYFYNGEDIG OND CYNNIG GOFAL EANG AC AMRYWIOL

Mae tua 25 o gwmnïau cydweithredol gofal cymdeithasol wedi'u cofrestru yn aelodau o Co-operatives UK ac yn darparu gwasanaethau gofal cymdeithasol wedi'i reoleiddio i oedolion. Er bod y ffigur hwn yn annhebygol o grisialu llwyr faint y gweithgarwch cydweithredol, mae cwmnïau cydweithredol gofal yn dal i gynrychioli cyfran fechan iawn o'r farchnad ddarparwyr gyffredinol. Er gwaethaf y raddfa gyfyngedig hon, cefnogodd saith ymatebydd yr arolwg dros 3,000 o bobl mewn un flwyddyn (50 i 1,200 o ddefnyddwyr fesul sefydliad), gan ddarparu gwasanaethau cartref a phreswyl i bobl hŷn ac oedolion ag anghenion corfforol, dysgu ac iechyd meddwl.

GOFAL WEDI'I GYDGYNHYRCHU, SY'N CANOLBWYNTIO AR YR UNIGOLYN YN NODWEDD DDIFFINIOL AR Y DDARPARIAETH

Diffiniwyd ansawdd gofal nid yn unig trwy gyflawni tasgau ond trwy alluogi pobl i fyw'r bywydau maen nhw'n eu gwerthfawrogi, gyda phwyslais ar gydgyhyrchu, perthnasoedd, a pharhad. Mae pobl sy'n defnyddio gofal yn ymwneud â llunio gwasanaethau trwy strwythurau llywodraethu ffurfiol a mecanweithiau cyfranogiad wedi'u teilwra. Mae goruchwyliaeth briodol yn cefnogi cwmnïau cydweithredol a arweinir gan ddefnyddwyr i gynnal safonau gofal.

YMRWYMIAD I LESIANT MATEROL GWEITHWYR AC ARFERION CYFLOGAETH TEG

Roedd yr holl sefydliadau yn talu'r Cyflog Byw neu fwy na hynny, ac yn cefnogi llais y gweithiwr, sy'n amodau sy'n cyfrannu at gadw staff. Roedd ymatebwyr yr arolwg yn cyflogi bron i 3,000 o staff (83% mewn rolau rheng flaen). Crybwyllwyd ganddynt lai o bwysau recriwtio, gwell cydbwysedd rhwng y rhywiau, a llwyddiant wrth ddenu gweithwyr iau.

GWERTH CYMDEITHASOL TRWY GYMORTH CYMUNEDOL, AILFUDDSODDI LLEOL, AC ARLOESI GWASANAETHAU

Mae cwmnïau cydweithredol yn cynhyrchu gwerth cymdeithasol trwy gefnogi gofalwyr di-dâl ac unigolion a oedd yn derbyn gofal yn flaenorol, yn ogystal â hyrwyddo ystod o weithgareddau cynhwysol. Yn 2024, darparodd Cartrefi Cymru yr hyn sy'n cyfateb i £250,000 mewn cymorth di-dâl. Mae cwmnïau cydweithredol gofal cymdeithasol hefyd yn ailfuddsoddi'n lleol ac yn cyfrannu at arloesedd sector trwy fodelau sefydliadol a dulliau darparu gofal wedi'u hailgynllunio.

MAE ARFERION COMISIYNU YN ALLUOGWYR ALLWEDDOL I OFAL CYDWEITHREDOL A HERIAU'R SECTOR

Oherwydd bod mynediad yn dibynnu'n bennaf ar atgyfeiriadau Awdurdod Lleol a'r GIG (78% a 14%, yn y drefn honno), mae arferion comisiynu yn llywio mynediad i'r farchnad ac amrywiaeth darparwyr. Mae newidiadau tuag at gomisiynu moesegol, cyfranogol, sy'n canolbwyntio ar ganlyniadau, yn addawol felly. Mae canfyddiadau bod cwmnïau cydweithredol yn gyfwerth â darparwyr er elw, ochr yn ochr â phrinder adnoddau cychwyn a sefydlogi, yn parhau i gyfyngu ar ddatblygiad y sector.

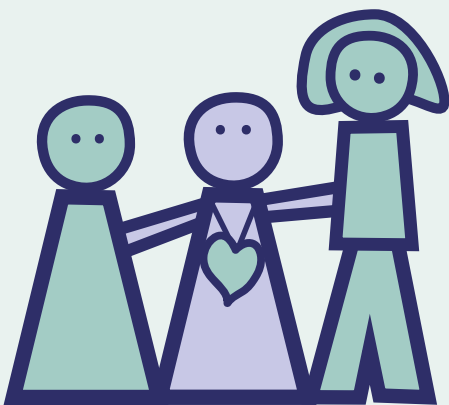
Pam mae Cwmnïau Cydweithredol Gofal Cymdeithasol yn bwysig



**Gofal eang ac amrywiol a
gynigir.**



**Gofal wedi'i gydgyhyrchu,
sy'n canolbwyntio ar yr
unigolyn yn nodwedd
ddiffiniol ar y ddarpariaeth.**



**Ymrwymiad i lesiant materol
gweithwyr ac arferion
cyflogaeth teg.**



**Gwerth cymdeithasol
trwy gymorth cymunedol,
aifuddsoddi lleol, ac arloesi
gwasanaethau.**

CRYNODEB GWEITHREDOL

Mae'n bryd archwilio effaith cwmnïau cydweithredol yn y sector gofal cymdeithasol i oedolion. Cyflwynir y sector yn un sydd 'mewn argyfwng', ac mae cwmnïau cydweithredol yn dod i'r amlwg mewn dogfennau polisi ac ymarfer awdurdodau lleol yn fodel addawol ar gyfer gwella canlyniadau i bobl sy'n defnyddio gofal a'r gweithlu gofal.

Mae'r adroddiad hwn yn seiliedig ar astudiaeth dulliau cymysg sy'n cyfuno adolygiad llenyddiaeth, 12 cyfweiliad ag arweinwyr sector, tair astudiaeth achos o gwmnïau cydweithredol gofal cymdeithasol, ac arolwg ar-lein. Fe'i comisiynwyd gan Co-operatives UK a Cwmpas a chafodd ei baratoi gan y Ganolfan Astudiaethau Gwasanaethau Iechyd ym Mhrifysgol Caint mewn partneriaeth â Centre for Care, IMPACT, a'r Ganolfan Ymchwil Gofal Cymdeithasol i Oedolion (CARE). Mae'r paragraff isod yn crynhoi'r canfyddiadau allweddol ac yn dod i ben ag argymhellion ar gyfer y rhai sy'n gwneud penderfyniadau cenedlaethol a lleol.

GRADDFA, CYRHAEDDIAD A DARPARIAETH CWMNÏAU CYDWEITHREDOL GOFAL CYMDEITHASOL

Mae tua 25 o gwmnïau cydweithredol gofal cymdeithasol wedi'u cofrestru ar hyn o bryd yn aelodau o Co-operatives UK. Mae'r ffigur hwn yn annhebygol o grisialu llwyr faint y gweithgarwch cydweithredol ac mae'n cynrychioli cyfran fechan iawn o'r tua 19,000 o ddarparwyr sy'n gweithredu yn Lloegr yn unig. Er gwaethaf eu nifer cyfyngedig, cefnogodd y saith cwmni cydweithredol a ymatebodd i'r arolwg 3,133 o bobl rhwng mis Ebrill 2024 a mis Mawrth 2025, gyda chyfartaledd o 448 o bobl y sefydliad. Roedd y ddarpariaeth yn cwmpasu oedolion hŷn a phobl ag anghenion corfforol, dysgu neu iechyd meddwl. Roedd y gwasanaethau yn cynnwys gofal personol a chartref, cymorth ar gyfer byw'n annibynnol, a gweithgareddau cynhwysiant cymdeithasol, ochr yn ochr â darpariaeth gyflenwol fel ailalluogi, gwybodaeth a chyngor, a chymorth i ofalwyr.

DARPARU GOFAL O ANSAWDD SY'N CANOLBWYNTIO AR BERTHYNAS

Mabwysiadodd cwmnïau cydweithredol gofal cymdeithasol fodel gofal sy'n canolbwyntio ar ansawdd, perthnasoedd a chydgyhyrchu. Diffiniwyd ansawdd gofal o ran galluogi pobl i fyw'r bywydau maen nhw'n eu gwerthfawrogi, gan estyn y tu hwnt i ddarpariaeth seiliedig ar dasgau i gynnwys gweithgareddau grŵp a chymunedol sy'n cryfhau cynhwysiant cymdeithasol. Roedd y dull hwn yn seiliedig ar weithlu ymroddedig a phresenoldeb lleol hirsefydlog. Roedd y nodweddion hyn yn cefnogi ymddiriedaeth a pharhad i bobl sy'n defnyddio gofal, eu gofalwyr, a phartneriaid atgyfeirio. Roedd cwmnïau cydweithredol yn darparu cymorth hyblyg sy'n canolbwyntio ar yr unigolyn, gyda dewis a rheolaeth wedi'u hymgorffori yn nyluniad y gwasanaethau. Cafodd pobl sy'n defnyddio gofal eu cynnwys wrth lunio neu gydgyhyrchu cymorth trwy fecanweithiau llywodraethu ffurfiol a dulliau cyfranogi wedi'u haddasu i wahanol alluoedd. Roedd y rhain yn troi gwerthoedd sefydliadol yn welliannau diriaethol mewn profiad byw o ofal ac ansawdd gofal.

GWEITHLU AC AMODAU CYFLOGAETH

Mae maint gweithluoedd cwmnïau cydweithredol yn arwydd o botensial cyflogaeth y sector. Roedd y saith cwmni cydweithredol a ymatebodd yn cyflogi 2,919 o staff, gyda gweithlu cyfartalog o 417, ac 83 y cant ohonynt yn weithwyr gofal rheng flaen. Roedd cwmnïau cydweithredol yn talu'r Cyflog Byw neu fwy na hynny, ac yn dangos ymrwymiad i lesiant materol gweithwyr. Crybwyllodd yr ymatebwyr fod yr amodau hyn yn cefnogi cadw staff ac yn lleihau pwysau recriwtio. Soniodd y cwmnïau cydweithredol hefyd am lwyddiant wrth ddenu gweithwyr iau a gwella'r cydbwysedd rhwng y rhywiâu. Roedd gan weithwyr lais gweithredol mewn penderfyniadau sefydliadol, ac roedd rhai cwmnïau cydweithredol yn archwilio ffyrdd o gynyddu ymreolaeth gweithwyr trwy ddulliau darparu gofal hyblyg.

GWERTH CYMDEITHASOL YCHWANEGOL

Roedd cwmnïau cydweithredol yn cefnogi llesiant cymunedol ehangach trwy estyn cymorth y tu hwnt i'r rhai sy'n cael pecynnau gofal ffurfiol. Roedd hyn yn cynnwys darparu cymorth i ofalwyr di-dâl ac unigolion â pherthnasoedd gofal yn y gorffennol, yn ogystal â threfnu gweithgareddau sy'n agored i'r gymuned ehangach. Yn 2024, amcangyfrifodd cwmni cydweithredol Cartrefi Cymru ei fod wedi darparu'r hyn sy'n cyfateb i £250,000 mewn cymorth di-dâl, sy'n dangos maint y cyfraniad hwn. Cyfrannodd cwmnïau cydweithredol gofal cymdeithasol hefyd at weithgarwch economaidd lleol trwy ailfuddsoddi mewn busnesau cyfagos, megis cyrchu offer a gwasanaethau yn lleol, a thrwy arferion cyflogaeth sy'n angori gwariant yn lleol. Cynhyrwyd gwerth ychwanegol trwy arloesi sefydliadol, gan gynnwys modelau gwasanaeth wedi'u hailgynllunio ac offer digidol a ddatblygwyd ar y cyd â phobl sy'n defnyddio gofal a'u gofalwyr.

GALLUOGWYR CWMNIAU CYDWEITHREDOL GOFAL CYMDEITHASOL AC ARFERION AR GYFER CYNALIADWYEDD

Roedd ffactorau sefydliadol, cymunedol a pholisi yn galluogi datblygiad a chynaliadwyedd cwmnïau cydweithredol gofal cymdeithasol. Roedd galluogwyr sefydliadau cydweithredol yn cynnwys diwylliannau wedi'u gyrru gan werthoedd, arweinyddiaeth sy'n cyfuno gallu entrepreneuriaidd â phwrpas cymdeithasol, a modelau llywodraethu sy'n cydbwysu cyfranogiad ag effeithiolrwydd gweithredol. Ar lefel gymunedol, roedd cydweithio â sefydliadau angor, hyrwyddo o fewn awdurdodau lleol, a rhwydweithiau lleol dibynadwy yn cefnogi allgymorth ac ymgysylltu. Ar lefel polisi, roedd cydnabyddiaeth ddeddfwriaethol o fodelau cydweithredol a maes cystadlu mwy gwastad gyda darparwyr masnachol yn hwylusydd, er bod mynediad at gyllid yn parhau i fod yn hanfodol. Er mwyn cryfhau cynaliadwyedd ariannol, roedd cwmnïau cydweithredol yn mynd ar drywydd cydweithio - gan gynnwys ffurfio sefydliadau ar y cyd â chwmnïau cydweithredol eraill - yn arallgyfeirio eu gwasanaethau, yn cynhyrchu incwm trwy ddefnyddio galluoedd mewnol, ac yn ymgysylltu â phobl sy'n hunangyfeirio gofal trwy daliadau uniongyrchol.

HERIAU AR GYFER SEFYDLU A THYFU CWMNIAU CYDWEITHREDOL GOFAL CYMDEITHASOL

Ar draws y dystiolaeth a adolygwyd, mae cwmnïau cydweithredol gofal cymdeithasol yn wynebu rhwystrau strwythurol rhag sefydlu a thyfu. Prin y deellir y model cydweithredol o hyd, ac asesir yn aml ei fod yn gyfwerth â darpariaeth er elw mewn penderfyniadau cyllido a chomisiynu, heb fod digon o gyllid ar gael i gefnogi cychwyn, sefydlogi neu dyfu. Er bod cydnabyddiaeth ddeddfwriaethol o fodelau cydweithredol wedi bod yn alluogwr mewn rhai achosion, mae cwmnïau cydweithredol yn parhau i weithredu o fewn fframwaith cyfreithiol cyfyngedig. Gan fod mynediad at wasanaethau yn dibynnu'n bennaf ar atgyfeiriadau Awdurdodau Lleol a'r GIG (78% a 14% yn y drefn honno), mae arferion comisiynu yn sbardun allweddol i ddatblygu'r farchnad. Mae modelau cyfredol yn canolbwyntio'r galw ymhlith darparwyr mawr, yn gwobrwyo cyflawni ar sail tasgau, ac yn tanbriso gwerth cymdeithasol. Fodd bynnag, mae newidiadau tuag at gomisiynu tymor hwy a moesegol, cyfranogol sy'n seiliedig ar ganlyniadau, yn dod i'r amlwg.

ARGYMHELLION A CHAMAU STRATEGOL

Ar sail y dystiolaeth a gasglwyd, mae'r ymchwil hon yn cynnig pecyn o gamau strategol tymor byr, canolig a hirdymor i gefnogi datblygiad cwmnïau cydweithredol sy'n darparu gwasanaethau gofal oedolion wedi'u rheoleiddio. Byddai hyn yn ehangu'r dewis i bobl sy'n defnyddio gofal ac yn helpu i atgyfnerthu segment addawol o economi gofal y DU.

Yn y **tymor byr (1–2 flynedd)**, dylid rhoi blaenoriaeth i wella arferion comisiynu, cryfhau cynllunio strategol, a darparu meithrin gallu cyfnod cynnar.

Dylid annog awdurdodau lleol i fabwysiadu meini prawf comisiynu sy'n adlewyrchu cyfraniad cwmnïau cydweithredol gofal cymdeithasol yn well, gyda mwy o bwyslais ar feini prawf fel cyd-ddylunio, byw'n annibynnol yn barhaus, a gwaith teg. Byddai hyn yn cefnogi amcanion cenedlaethol ar atal ac iechyd y boblogaeth, gan alluogi cystadleuaeth fwy tryloyw a theg gyda darparwyr er elw.

Byddai defnydd strategol o'r gyfundrefn cyffyrddiad ysgafn o dan y Ddeddf Caffael yn galluogi caffael mwy cymesur a hyblyg, yn lleihau rhwystrau i ddarparwyr cydweithredol, ac yn cefnogi modelau gofal seiliedig ar le.

Ochr yn ochr â hyn, gallai llwyfan strategol cenedlaethol ar gyfer cydweithrediad gofal cymdeithasol helpu i alinio blaenoriaethau rhanddeiliaid, troi amcanion a rennir yn gamau gweithredu pendant, a diffinio mesurau llwyddiant sector-benodol. Gan adeiladu ar berthnasoddedd a thystiolaeth a ddatblygwyd gan Co-operatives UK, Cwmpas, a sefydliadau perthnasol eraill, byddai'r platfform yn cryfhau gwelededd a chydabyddiaeth y sector.

Yn olaf, dylid treialu cymorth meithrin gallu wedi'i dargedu ar gyfer cwmnïau cydweithredol gofal cymdeithasol presennol a rhai sy'n dod i'r amlwg, gan ganolbwyntio ar lywodraethu, rheoleiddio, parodrwydd comisiynu, amodau'r gweithlu, a chynaliadwyedd ariannol. Byddai hyn yn creu'r amodau ar gyfer canolfannau cymorth rhanbarthol mwy strwythuredig yn y tymor canolig.

Dros y **tymor canolig (3–5 mlynedd)**, dylai'r ffocws symud tuag at greu llwybrau mynediad mwy pendant i'r farchnad ar gyfer cwmnïau cydweithredol gofal cymdeithasol a mynd i'r afael â chyfyngiadau graddfa o fewn marchnadoedd gofal lleol.

Gallai partneriaethau comisiynu peilot rhwng awdurdodau lleol cyfagos hwyluso cydweithredu ar lywio marchnad ar y cyd a rhagweld galw. Trwy gyfuno capasiti comisiynu, gallai'r partneriaethau hyn greu llwybrau cliriach i farchnadoedd gofal lleol a gomisiynwyd ar gyfer cwmnïau cydweithredol gofal cymdeithasol a darparwyr nid-er-elw eraill.

Ar yr un pryd, byddai datblygu canolfannau cymorth cydweithredol gofal rhanbarthol yn cryfhau gallu sefydliadol ar draws y sector. Trwy gynnig gwasanaethau gweinyddol, ariannol a chyfreithiol a rennir, ochr yn ochr â deori a mentora ar gyfer darparwyr newydd, byddai canolfannau o'r fath yn lleihau costau gweithredu ac yn cyflymu ffurfiant cwmnïau cydweithredol newydd. Wedi'u cefnogi trwy fodelau cyllido cyfunol, byddent yn manteisio ar arbenigedd presennol ac yn creu arbedion maint ar gyfer darparwyr bach.

Mae gwella mynediad at gyfalaf hirdymor, sy'n cyd-fynd â chenhadaeth hefyd yn hanfodol yn y tymor canolig. Efallai y bydd angen addasu offerynnau buddsoddi effaith gyhoeddus a datblygu cymdeithasol presennol i adlewyrchu realiti gweithredol cwmnïau cydweithredol gofal cymdeithasol. Ar yr un pryd, byddai lle i gryfhau sefydliadau ariannol arbenigol sy'n gwasanaethu'r economi gydweithredol a chymdeithasol, er enghraifft trwy fecanweithiau cydfuddsoddi.

Yn y **tymor hwy (y tu hwnt i bum mlynedd)**, dylid ategu'r mesurau hyn gan ddiwygiadau strwythurol sy'n anelu at greu ecosystem alluogi ar gyfer gofal cydweithredol. Er y gall diwygiadau cyfreithiol parhaus foderneiddio'r fframwaith cydweithredol, maent yn annhebygol o oresgyn yr anfanteision strwythurol sy'n wynebu darparwyr nid-er-elw ar eu pennau eu hunain. Byddai cymhellion treth ac ariannol wedi'u targedu, ochr yn ochr â chydabod cwmnïau cydweithredol gofal cymdeithasol o fewn deddfwriaeth a chanllawiau sy'n berthnasol i'r sector, yn helpu i ymgorffori'r modelau hyn yn fwy cadarn o fewn y system ofal. Gallai diwygiadau hirdymor pellach gynnwys dileu echdynnu elw mewn gofal cymdeithasol i oedolion, i ddiogelu ansawdd y gwasanaeth a lleihau effeithiau ystumiol arferion echdynnol. Yn olaf, byddai buddsoddi mewn ymchwil a gwerthuso yn barhaus yn hanfodol i adeiladu tystiolaeth gadarn ar ganlyniadau ac effeithiau dulliau gofalu cydweithredol, ac i lywio ymyriadau polisi cymdeithasol yn y dyfodol.

Gyda'i gilydd, mae'r argymhellion hyn yn amlinellu llwybr graddol a chydlynol ar gyfer cefnogi dulliau cydweithredol o ddarparu gofal cymdeithasol oedolion, gan gydredeg â blaenoriaethau iechyd a gofal cenedlaethol a lleol a chanolbwyntio ar atal, ansawdd a thegwch.

**Gyda'i gilydd, mae'r
argymhellion hyn yn
amlinellu llwybr graddol a
chydlynol ar gyfer cefnogi
dulliau cydweithredol
o ddarparu gofal
cymdeithasol oedolion, gan
gydredeg â blaenoriaethau
iechyd a gofal cenedlaethol
a lleol a chanolbwyntio ar
atal, ansawdd a thegwch.**

YNGLŶN Â'R YMCHWIL

Ariannwyd yr adroddiad hwn a'r gwaith ymchwil sy'n sail iddo gan Co-operatives UK, Cwmpas a Busnes Cymdeithasol Cymru gyda chapasiti a chymorth ychwanegol gan Centre for Care a'r Ganolfan Ymchwil Gofal Cymdeithasol i Oedolion (CARE). Fe'i hysgrifennwyd gan Serena Vicario, Nadia Brookes, a Kate Hamblin yn rhan o Centre for Care a Sarah Jenkins o CARE.

Mae CARE yn dwyn arbenigedd amlddisgyblaethol ynghyd ar draws Prifysgol Caerdydd ac yn meithrin cydweithio â sefydliadau a grwpiau ledled y Deyrnas Unedig. Ymchwil lechyd a Gofal Cymru sy'n ein hariannu.

Mae Centre for Care yn gydweithrediad rhwng prifysgolion Sheffield, Birmingham, Caint a Rhydychen, Ysgol Hylendid a Meddygaeth Drofannol Llundain, y Swyddfa Ystadegau Gwladol, Gofalwyr y DU, Biwro Cenedlaethol y Plant a'r Sefydliad Gofal Cymdeithasol er Rhagoriaeth. Gan weithio gyda phartneriaid yn y sector gofal a thimau rhyngwladol arweiniol, mae'n mynd i'r afael â'r angen dybryd am dystiolaeth newydd, hygyrch ynglŷn â gofal. Dan arweiniad Cyfarwyddwr y Ganolfan, sef Kate Hamblin, a'r Dirprwy Gyfarwyddwr, sef Nathan Hughes, ei nodau ymchwil yw gwneud gwahaniaeth cadarnhaol i'r ffordd y mae gofal yn cael ei brofi a'i ddarparu yn y Deyrnas Unedig ac yn rhyngwladol.

Ysgrifennwyd yr adroddiad hwn gan Serena Vicario, Nadia Brookes, Sarah Jenkins, Kate Hamblin yn rhan o waith y Ganolfan ar Newidiadau i'r Gweithlu Gofal. Dyluniwyd a chysodwyd y papur gan Dan Williamson.

I ddyfynnu: Vicario, S., Jenkins, S., Brookes, B., a Hamblin, K. (2026). Cwmniau Cydweithredol Gofal Cymdeithasol yn y DU. Adroddiad Ymchwil Centre for Care, CIRCLE, Sheffield: Prifysgol Sheffield

©Yr awduron a CIRCLE, Prifysgol Sheffield, mis Ebrill 2026

Ariennir Centre for Care gan y Cyngor Ymchwil Economaidd a Chymdeithasol (ESRC), dyfarniad ES/WOO2302/1, gyda chyfraniad gan y Sefydliad Cenedlaethol dros Ymchwil lechyd (NIHR) (yr Adran lechyd a Gofal Cymdeithasol). Safbwyntiau'r awduron yw'r rhai a fynegir ac nid o reidrwydd rhai ESRC, Ymchwil ac Arloesi y DU (UKRI), y GIG, NIHR na'r Adran lechyd a Gofal Cymdeithasol.

Cefnogir gan Co-operatives UK, Cwmpas a Busnes Cymdeithasol Cymru

CYSYLLTU

Os hoffech gael gwybod mwy, neu weithio gyda ni ar faterion cysylltiedig, cysylltwch â'n tîm cymorth: centreforcare@sheffield.ac.uk

Gwefan: [centreforcare.ac.uk](https://www.centreforcare.ac.uk)

Dilynwch ni ar LinkedIn: [Centre_for_Care](https://www.linkedin.com/company/centre_for_care)



Report funded by

CO-OPERATIVES UK

ewmpas

Centre for Care funded by



Funded by
NIHR | National Institute for Health and Care Research