

Adroddiad Ymchwil/ Ebrill 2026

# CWMNIAU CYDWEITHREDOL GOFAL CYMDEITHASOL YN Y DU

Dr. Serena Vicario, Professor Sarah Jenkins, Dr. Nadia Brookes and  
Professor Kate Hamblin

## CRYNODEB

Mae'n amserol archwilio effaith cwmnïau cydweithredol yn y sector gofal cymdeithasol i oedolion. Cyflwynir y sector yn un sydd 'mewn argyfwng', ac mae cwmnïau cydweithredol yn dod i'r amlwg mewn dogfennau polisi ac ymarfer awdurdodau lleol yn fodel addawol ar gyfer gwella canlyniadau i bobl sy'n defnyddio gofal a'r gweithlu gofal.

Mae'r adroddiad hwn wedi'i seilio ar astudiaeth dulliau cymysg sy'n cyfuno adolygiad llenyddiaeth, 12 cyfweiliad ag arweinwyr sector, tair astudiaeth achos o gwmnïau cydweithredol gofal cymdeithasol, ac arolwg ar-lein. Fe'i comisiynwyd gan Co-operatives UK a Cwmpas a chafodd ei baratoi gan y Ganolfan Astudiaethau Gwasanaethau Iechyd ym Mhrifysgol Caint mewn partneriaeth â Centre for Care, IMPACT, a'r Ganolfan Ymchwil Gofal Cymdeithasol i Oedolion (CARE). Mae'r paragraff ar y dudalen nesaf yn crynhoi'r canfyddiadau allweddol ac yn dod i ben ag argymhellion ar gyfer y rhai sy'n gwneud penderfyniadau cenedlaethol a lleol.

## NEGSEUON ALLWEDDOL

---

### PAM MAE CWMNIAU CYDWEITHREDOL GOFAL CYMDEITHASOL YN BWYSIG

---

Dywedir yn aml fod y sector gofal cymdeithasol yn sector sydd o dan bwysau difrifol. Mae cwmnïau cydweithredol gofal cymdeithasol yn sefydliadau sy'n eiddo i'w haelodau a/neu a reolir gan eu haelodau. Fe'u cydnabyddir mwyfwy mewn dadleuon polisi ac ymarfer awdurdodau lleol yn ffordd o wella canlyniadau i bobl sy'n defnyddio gofal a'r gweithlu gofal. Fodd bynnag, nid ydynt ar gael yn gyfartal o hyd i bobl sy'n defnyddio gofal ar draws marchnadoedd gofal lleol.

### SECTOR GYDA GRADDFA GYFYNGEDIG OND CYNNIG GOFAL EANG AC AMRYWIOL

---

Mae tua 25 o gwmnïau cydweithredol gofal cymdeithasol wedi'u cofrestru yn aelodau o Co-operatives UK ac yn darparu gwasanaethau gofal cymdeithasol wedi'i reoleiddio i oedolion. Er bod y ffigur hwn yn annhebygol o grisialu llwyr faint y gweithgarwch cydweithredol, mae cwmnïau cydweithredol gofal yn dal i gynrychioli cyfran fechan iawn o'r farchnad ddarparwyr gyffredinol. Er gwaethaf y raddfa gyfyngedig hon, cefnogodd saith ymatebydd yr arolwg dros 3,000 o bobl mewn un flwyddyn (50 i 1,200 o ddefnyddwyr fesul sefydliad), gan ddarparu gwasanaethau cartref a phreswyl i bobl hŷn ac oedolion ag anghenion corfforol, dysgu ac iechyd meddwl.

### GOFAL WEDI'I GYDGYNHYRCHU, SY'N CANOLBWYNTIO AR YR UNIGOLYN YN NODWEDD DDIFFINIOL AR Y DDARPARIAETH

---

Diffiniwyd ansawdd gofal nid yn unig trwy gyflawni tasgau ond trwy alluogi pobl i fyw'r bywydau maen nhw'n eu gwerthfawrogi, gyda phwyslais ar gydgyhyrchu, perthnasoedd, a pharhad. Mae pobl sy'n defnyddio gofal yn ymwneud â llunio gwasanaethau trwy strwythurau llywodraethu ffurfiol a mecanweithiau cyfranogiad wedi'u teilwra. Mae goruchwyliaeth briodol yn cefnogi cwmnïau cydweithredol a arweinir gan ddefnyddwyr i gynnal safonau gofal.

### YMRWYMIAD I LESIANT MATEROL GWEITHWYR AC ARFERION CYFLOGAETH TEG

---

Roedd yr holl sefydliadau yn talu'r Cyflog Byw neu fwy na hynny, ac yn cefnogi llais y gweithiwr, sy'n amodau sy'n cyfrannu at gadw staff. Roedd ymatebwyr yr arolwg yn cyflogi bron i 3,000 o staff (83% mewn rolau rheng flaen). Crybwyllwyd ganddynt lai o bwysau recriwtio, gwell cydbwysedd rhwng y rhywiau, a llwyddiant wrth ddenu gweithwyr iau.

### GWERTH CYMDEITHASOL TRWY GYMORTH CYMUNEDOL, AILFUDDSODDI LLEOL, AC ARLOESI GWASANAETHAU

---

Mae cwmnïau cydweithredol yn cynhyrchu gwerth cymdeithasol trwy gefnogi gofalwyr di-dâl ac unigolion a oedd yn derbyn gofal yn flaenorol, yn ogystal â hyrwyddo ystod o weithgareddau cynhwysol. Yn 2024, darparodd Cartrefi Cymru yr hyn sy'n cyfateb i £250,000 mewn cymorth di-dâl. Mae cwmnïau cydweithredol gofal cymdeithasol hefyd yn ailfuddsoddi'n lleol ac yn cyfrannu at arloesedd sector trwy fodelau sefydliadol a dulliau darparu gofal wedi'u hailgynllunio.

### MAE ARFERION COMISIYNU YN ALLUOGWYR ALLWEDDOL I OFAL CYDWEITHREDOL A HERIAU'R SECTOR

---

Oherwydd bod mynediad yn dibynnu'n bennaf ar atgyfeiriadau Awdurdod Lleol a'r GIG (78% a 14%, yn y drefn honno), mae arferion comisiynu yn llywio mynediad i'r farchnad ac amrywiaeth darparwyr. Mae newidiadau tuag at gomisiynu moesegol, cyfranogol, sy'n canolbwyntio ar ganlyniadau, yn addawol felly. Mae canfyddiadau bod cwmnïau cydweithredol yn gyfwerth â darparwyr er elw, ochr yn ochr â phrinder adnoddau cychwyn a sefydlogi, yn parhau i gyfyngu ar ddatblygiad y sector.

## ARGYMHELLION A CHAMAU STRATEGOL

---

Yn seiliedig ar y canfyddiadau hyn, cynigir cyfres fesul cam o argymhellion a chamau strategol tymor byr, canolig a hirdymor i gefnogi sefydlu a thyfu dulliau cydweithredol o ymdrin â gofal cymdeithasol oedolion. Dylai'r camau gweithredu a'r ymarfer cydweithredol hyn gael eu hintegreiddio â pholisïau gofal iechyd, er mwyn adnabod anghenion yn gynnar.

### TYMOR BYR (1-2 FLYNEDD)

---

- Annog Awdurdodau Lleol i gynnwys meini prawf comisiynu penodol sy'n berthnasol i Gwmnïau Cydweithredol Gofal Cymdeithasol, a defnyddio cyfundrefn cyffyrddiad ysgafn y Ddeddf Caffael i alluogi caffael cymesur, hyblyg;
- Creu plattform strategol cenedlaethol ar gyfer cydweithredu gofal cymdeithasol i alinio blaenoriaethau, gosod cerrig milltir, a diffinio mesurau llwyddiant, gan adeiladu ar dystiolaeth a pherthnasoedd presennol y sector. Ar yr un pryd, treialu cymorth meithrin gallu wedi'i deilwra ar gyfer cwmnïau cydweithredol gofal cymdeithasol presennol a rhai sy'n dod i'r amlwg, gan osod y sylfaen ar gyfer datblygu canolfannau cymorth rhanbarthol wedyn.

### TYMOR CANOLIG (3-5 MLYNEDD)

---

- Treialu partneriaethau comisiynu rhanbarthol i gefnogi llywio'r farchnad gydweithredol a llwybrau mynediad ar gyfer cwmnïau cydweithredol, wedi'u modelu ar dreialon Cydweithredol Gofal Rhanbarthol mewn gwasanaethau plant;
- Cryfhau capasiti darparwyr trwy ganolfannau cymorth cydweithredol gofal rhanbarthol neu genedlaethol a gwell mynediad at offerynnau buddsoddi cyhoeddus a chymdeithasol wedi'u haddasu i realiti gweithredu cwmnïau cydweithredol gofal.

### TYMOR HIR (DROS 5 MLYNEDD)

---

- Ategu diwygiadau cyfreithiol gyda chymorth wedi'i dargedu a chymhellion cyllidol i greu ecosystem alluogi ar gyfer darparwyr gofal cydweithredol.
- Buddsoddi mewn ymchwil a gwerthuso hirdymor i gryfhau'r sylfaen dystiolaeth ar ganlyniadau, effaith, a newid ar lefel system.

## CRYNODEB GWEITHREDOL

Mae'n bryd archwilio effaith cwmnïau cydweithredol yn y sector gofal cymdeithasol i oedolion. Cyflwynir y sector yn un sydd 'mewn argyfwng', ac mae cwmnïau cydweithredol yn dod i'r amlwg mewn dogfennau polisi ac ymarfer awdurdodau lleol yn fodel addawol ar gyfer gwella canlyniadau i bobl sy'n defnyddio gofal a'r gweithlu gofal.

Mae'r adroddiad hwn yn seiliedig ar astudiaeth dulliau cymysg sy'n cyfuno adolygiad llenyddiaeth, 12 cyfweiliad ag arweinwyr sector, tair astudiaeth achos o gwmnïau cydweithredol gofal cymdeithasol, ac arolwg ar-lein. Fe'i comisynwyd gan Co-operatives UK a Cwmpas a chafodd ei baratoi gan y Ganolfan Astudiaethau Gwasanaethau Iechyd ym Mhrifysgol Caint mewn partneriaeth â Centre for Care, IMPACT, a'r Ganolfan Ymchwil Gofal Cymdeithasol i Oedolion (CARE). Mae'r paragraff isod yn crynhoi'r canfyddiadau allweddol ac yn dod i ben ag argymhellion ar gyfer y rhai sy'n gwneud penderfyniadau cenedlaethol a lleol.

## GRADDFA, CYRHAEDDIAD A DARPARIAETH CWMNÏAU CYDWEITHREDOL GOFAL CYMDEITHASOL

Mae tua 25 o gwmnïau cydweithredol gofal cymdeithasol wedi'u cofrestru ar hyn o bryd yn aelodau o Co-operatives UK. Mae'r ffigur hwn yn annhebygol o grisialu llwyr faint y gweithgarwch cydweithredol ac mae'n cynrychioli cyfran fechan iawn o'r tua 19,000 o ddarparwyr sy'n gweithredu yn Lloegr yn unig. Er gwaethaf eu nifer cyfyngedig, cefnogodd y saith cwmni cydweithredol a ymatebodd i'r arolwg 3,133 o bobl rhwng mis Ebrill 2024 a mis Mawrth 2025, gyda chyfartaledd o 448 o bobl y sefydliad. Roedd y ddarpariaeth yn cwmpasu oedolion hŷn a phobl ag anghenion corfforol, dysgu neu iechyd meddwl. Roedd y gwasanaethau yn cynnwys gofal personol a chartref, cymorth ar gyfer byw'n annibynnol, a gweithgareddau cynhwysiant cymdeithasol, ochr yn ochr â darpariaeth gyflenwol fel ailalluogi, gwybodaeth a chynngor, a chymorth i ofalwyr.

## DARPARU GOFAL O ANSAWDD SY'N CANOLBWYNTIO AR BERTHYNAS

Mabwysiadodd cwmnïau cydweithredol gofal cymdeithasol fodel gofal sy'n canolbwyntio ar ansawdd, perthnasoedd a chydgyhyrchu. Diffiniwyd ansawdd gofal o ran galluogi pobl i fyw'r bywydau maen nhw'n eu gwerthfawrogi, gan estyn y tu hwnt i ddarpariaeth seiliedig ar dasgau i gynnwys gweithgareddau grŵp a chymunedol sy'n cryfhau cynhwysiant cymdeithasol. Roedd y dull hwn yn seiliedig ar weithlu ymroddedig a phresenoldeb lleol hirsefydlog. Roedd y nodweddion hyn yn cefnogi ymddiriedaeth a pharhad i bobl sy'n defnyddio gofal, eu gofalwyr, a phartneriaid atgyfeirio. Roedd cwmnïau cydweithredol yn darparu

cymorth hyblyg sy'n canolbwyntio ar yr unigolyn, gyda dewis a rheolaeth wedi'u hymgorffori yn nyluniad y gwasanaethau. Cafodd pobl sy'n defnyddio gofal eu cynnwys wrth lunio neu gydgynhyrchu cymorth trwy fecanweithiau llywodraethu ffurfiol a dulliau cyfranogi wedi'u haddasu i wahanol alluoedd. Roedd y rhain yn troi gwerthoedd sefydliadol yn welliannau diriaethol mewn profiad byw o ofal ac ansawdd gofal.

## GWEITHLU AC AMODAU CYFLOGAETH

Mae maint gweithluoedd cwmnïau cydweithredol yn arwydd o botensial cyflogaeth y sector. Roedd y saith cwmni cydweithredol a ymatebodd yn cyflogi 2,919 o staff, gyda gweithlu cyfartalog o 417, ac 83 y cant ohonynt yn weithwyr gofal rheng flaen. Roedd cwmnïau cydweithredol yn talu'r Cyflog Byw neu fwy na hynny, ac yn dangos ymrwymiad i lesiant materol gweithwyr. Crybwyllodd yr ymatebwyr fod yr amodau hyn yn cefnogi cadw staff ac yn lleihau pwysau recriwtio. Soniodd y cwmnïau cydweithredol hefyd am lwyddiant wrth ddenu gweithwyr iau a gwella'r cydbwysedd rhwng y rhywiau. Roedd gan weithwyr lais gweithredol mewn penderfyniadau sefydliadol, ac roedd rhai cwmnïau cydweithredol yn archwilio ffyrdd o gynyddu ymreolaeth gweithwyr trwy ddulliau darparu gofal hyblyg.

## GWERTH CYMDEITHASOL YCHWANEGOL

Roedd cwmnïau cydweithredol yn cefnogi llesiant cymunedol ehangach trwy estyn cymorth y tu hwnt i'r rhai sy'n cael pecynnau gofal ffurfiol. Roedd hyn yn cynnwys darparu cymorth i ofalwyr di-dâl ac unigolion â pherthnasoedd gofal yn y gorffennol, yn ogystal â threfnu gweithgareddau sy'n agored i'r gymuned ehangach. Yn 2024, amcangyfrifodd cwmni cydweithredol Cartrefi Cymru ei fod wedi darparu'r hyn sy'n cyfateb i £250,000 mewn cymorth di-dâl, sy'n dangos maint y cyfraniad hwn. Cyfrannodd cwmnïau cydweithredol gofal cymdeithasol hefyd at weithgarwch economaidd lleol trwy ailfuddsoddi mewn busnesau cyfagos, megis cyrchu offer a gwasanaethau yn lleol, a thrwy arferion cyflogaeth sy'n angori gwariant yn lleol. Cynhyrchwyd gwerth ychwanegol trwy arloesi sefydliadol, gan gynnwys modelau gwasanaeth wedi'u hailgynllunio ac offer digidol a ddatblygwyd ar y cyd â phobl sy'n defnyddio gofal a'u gofalwyr.

## GALLUOGWYR CWMNÏAU CYDWEITHREDOL GOFAL CYMDEITHASOL AC ARFERION AR GYFER CYNALIADWYEDD

Roedd ffactorau sefydliadol, cymunedol a pholisi yn galluogi datblygiad a chynaliadwyedd cwmnïau cydweithredol gofal cymdeithasol. Roedd galluogwyr sefydliadau cydweithredol yn cynnwys diwylliannau wedi'u gyrru gan werthoedd, arweinyddiaeth sy'n cyfuno gallu entrepreneuriaidd â phwrpas cymdeithasol, a

modelau llywodraethu sy'n cydbwysu cyfranogiad ag effeithiolrwydd gweithredol. Ar lefel gymunedol, roedd cydweithio â sefydliadau angor, hyrwyddo o fewn awdurdodau lleol, a rhwydweithiau lleol dibynadwy yn cefnogi allgymorth ac ymgysylltu. Ar lefel polisi, roedd cydnabyddiaeth ddeddfwriaethol o fodelau cydweithredol a maes cystadlu mwy gwastad gyda darparwyr masnachol yn hwylusydd, er bod mynediad at gyllid yn parhau i fod yn hanfodol. Er mwyn cryfhau cynaliadwyedd ariannol, roedd cwmnïau cydweithredol yn mynd ar drywydd cydweithio - gan gynnwys ffurfio sefydliadau ar y cyd â chwmnïau cydweithredol eraill - yn arallgyfeirio eu gwasanaethau, yn cynhyrchu incwm trwy ddefnyddio galluoedd mewnol, ac yn ymgysylltu â phobl sy'n hunangyfeirio gofal trwy daliadau uniongyrchol.

## HERIAU AR GYFER SEFYDLU A THYFU CWMNIAU CYDWEITHREDOL GOFAL CYMDEITHASOL

Ar draws y dystiolaeth a adolygwyd, mae cwmnïau cydweithredol gofal cymdeithasol yn wynebu rhwystrau strwythurol rhag sefydlu a thyfu. Prin y deallir y model cydweithredol o hyd, ac asesir yn aml ei fod yn gyfwerth â darpariaeth er elw mewn penderfyniadau cyllido a chomisiynu, heb fod digon o gyllid ar gael i gefnogi cychwyn, sefydlogi neu dyfu. Er bod cydnabyddiaeth ddeddfwriaethol o fodelau cydweithredol wedi bod yn alluogwr mewn rhai achosion, mae cwmnïau cydweithredol yn parhau i weithredu o fewn fframwaith cyfreithiol cyfyngedig. Gan fod mynediad at wasanaethau yn dibynnu'n bennaf ar atgyfeiriadau Awdurdodau Lleol a'r GIG (78% a 14% yn y drefn honno), mae arferion comisiynu yn sbardun allweddol i ddatblygu'r farchnad. Mae modelau cyfredol yn canolbwyntio'r galw ymhlith darparwyr mawr, yn gwobrwyo cyflawni ar sail tasgau, ac yn tanbriso gwerth cymdeithasol. Fodd bynnag, mae newidiadau tuag at gomisiynu tymor hwy a moesegol, cyfranogol sy'n seiliedig ar ganlyniadau, yn dod i'r amlwg.

## ARGYMHELLION A CHAMAU STRATEGOL

Ar sail y dystiolaeth a gasglwyd, mae'r ymchwil hon yn cynnig pecyn o gamau strategol tymor byr, canolig a hirdymor i gefnogi datblygiad cwmnïau cydweithredol sy'n darparu gwasanaethau gofal oedolion wedi'u rheoleiddio. Byddai hyn yn ehangu'r dewis i bobl sy'n defnyddio gofal ac yn helpu i atgyfnerthu segment addawol o economi gofal y DU.

Yn y **tymor byr (1–2 flynedd)**, dylid rhoi blaenoriaeth i wella arferion comisiynu, cryfhau cynllunio strategol, a darparu meithrin gallu cyfnod cynnar.

Dylid annog awdurdodau lleol i fabwysiadu meini prawf comisiynu sy'n adlewyrchu cyfraniad cwmnïau cydweithredol gofal cymdeithasol yn well, gyda mwy o bwyslais ar feini prawf fel cyd-ddylunio, byw'n annibynnol yn barhaus, a gwaith teg. Byddai hyn yn

cefnogi amcanion cenedlaethol ar atal ac iechyd y boblogaeth, gan alluogi cystadleuaeth fwy tryloyw a theg gyda darparwyr er elw.

Byddai defnydd strategol o'r gyfundrefn cyffyrddiad ysgafn o dan y Ddeddf Caffael yn galluogi caffael mwy cymesur a hyblyg, yn lleihau rhwystrau i ddarparwyr cydweithredol, ac yn cefnogi modelau gofal seiliedig ar le.

Ochr yn ochr â hyn, gallai llwyfan strategol cenedlaethol ar gyfer cydweithredol gofal cymdeithasol helpu i alinio blaenoriaethau rhanddeiliaid, troi amcanion a rennir yn gamau gweithredu pendant, a diffinio mesurau llwyddiant sector-benodol. Gan adeiladu ar berthnasoddedd a thystiolaeth a ddatblygwyd gan Co-operatives UK, Cwmpas, a sefydliadau perthnasol eraill, byddai'r platfform yn cryfhau gwelededd a chydabyddiaeth y sector.

Yn olaf, dylid treialu cymorth meithrin gallu wedi'i dargedu ar gyfer cwmnïau cydweithredol gofal cymdeithasol presennol a rhai sy'n dod i'r amlwg, gan ganolbwyntio ar lywodraethu, rheoleiddio, parodrwydd comisiynu, amodau'r gweithlu, a chynaliadwyedd ariannol. Byddai hyn yn creu'r amodau ar gyfer canolfannau cymorth rhanbarthol mwy strwythuredig yn y tymor canolig.

Dros y **tymor canolig (3–5 mlynedd)**, dylai'r ffocws symud tuag at greu llwybrau mynediad mwy pendant i'r farchnad ar gyfer cwmnïau cydweithredol gofal cymdeithasol a mynd i'r afael â chyfyngiadau graddfa o fewn marchnadoedd gofal lleol.

Gallai partneriaethau comisiynu peilot rhwng awdurdodau lleol cyfagos hwyluso cydweithredu ar lywio marchnad ar y cyd a rhagweld galw. Trwy gyfuno capasiti comisiynu, gallai'r partneriaethau hyn greu llwybrau cliriach i farchnadoedd gofal lleol a gomisiynwyd ar gyfer cwmnïau cydweithredol gofal cymdeithasol a darparwyr nid-er-elw eraill.

Ar yr un pryd, byddai datblygu canolfannau cymorth cydweithredol gofal rhanbarthol yn cryfhau gallu sefydliadol ar draws y sector. Trwy gynnig gwasanaethau gweinyddol, ariannol a chyfreithiol a rennir, ochr yn ochr â deori a mentora ar gyfer darparwyr newydd, byddai canolfannau o'r fath yn lleihau costau gweithredu ac yn cyflymu ffurfiant cwmnïau cydweithredol newydd. Wedi'u cefnogi trwy fodelau cyllido cyfunol, byddent yn manteisio ar arbenigedd presennol ac yn creu arbedion maint ar gyfer darparwyr bach.

Mae gwella mynediad at gyfalaf hirdymor, sy'n cyd-fynd â chenhadaeth hefyd yn hanfodol yn y tymor canolig. Efallai y bydd angen addasu offerynnau buddsoddi effaith gyhoeddus a datblygu cymdeithasol presennol i adlewyrchu realiti gweithredol cwmnïau cydweithredol gofal cymdeithasol. Ar yr un pryd, byddai lle i gryfhau sefydliadau ariannol arbenigol sy'n gwasanaethu'r economi gydweithredol a chymdeithasol, er enghraifft trwy fecanweithiau cydfuddsoddi.

Yn y **tymor hwy (y tu hwnt i bum mlynedd)**, dylid ategu'r mesurau hyn gan ddiwygiadau strwythurol sy'n anelu at greu ecosystem alluogi ar gyfer gofal cydweithredol. Er y gall diwygiadau cyfreithiol parhaus foderneiddio'r fframwaith cydweithredol, maent yn annhebygol o oresgyn yr anfanteision strwythurol sy'n wynebu darparwyr nid-er-elw ar eu pennau eu hunain. Byddai cymhellion treth ac ariannol wedi'u targedu, ochr yn ochr â chydabod cwmnïau cydweithredol gofal cymdeithasol o fewn deddfwriaeth a chanllawiau sy'n berthnasol i'r sector, yn helpu i ymgorffori'r modelau hyn yn fwy cadarn o fewn y system ofal. Gallai diwygiadau hirdymor pellach gynnwys dileu echdynnu elw mewn gofal cymdeithasol i oedolion, i ddiogelu ansawdd y gwasanaeth a lleihau effeithiau ystumiol arferion echdynnol. Yn olaf, byddai buddsoddi mewn ymchwil a gwerthuso yn barhaus yn hanfodol i adeiladu tystiolaeth gadarn ar ganlyniadau ac effeithiau dulliau gofalu cydweithredol, ac i lywio ymyriadau polisi cymdeithasol yn y dyfodol.

Gyda'i gilydd, mae'r argymhellion hyn yn amlinellu llwybr graddol a chydlynol ar gyfer cefnogi dulliau cydweithredol o ddarparu gofal cymdeithasol oedolion, gan gydredeg â blaenoriaethau iechyd a gofal cenedlaethol a lleol a chanolbwyntio ar atal, ansawdd a thegwch.

## CYFLWYNIAD

Comisiynwyd y [Ganolfan Astudiaethau Gwasanaethau Iechyd \(CHSS\)](#) ym Mhrifysgol Caint, mewn partneriaeth â [Centre for Care \(CfC\)](#), [IMPACT \(IMProving Adult Care Together\)](#), a'r [Ganolfan Ymchwil Gofal Cymdeithasol i Oedolion \(CARE\)](#) ym Mhrifysgol Caerdydd i archwilio rôl a chyfraniad cwmnïau cydweithredol y DU sy'n darparu gwasanaethau gofal cymdeithasol wedi'u rheoleiddio i oedolion.

I bob pwrpas, sefydliadau sy'n eiddo i'w haelodau neu a reolir gan eu haelodau yn ddemocratiaidd yw cwmnïau cydweithredol. Ar hyn o bryd, mae tua 25 o gwmnïau cydweithredol cofrestredig yn gweithredu mewn gofal cymdeithasol i oedolion yn y DU, ffigur sy'n debygol o ddweud bod llwyr faint y gweithgarwch cydweithredol yn llai nag ydyw. Serch hynny, maent yn cynrychioli cyfran fach iawn o'r ddarpariaeth mewn sector sydd, yn Lloegr yn unig, yn cynnwys tua 19,000 o ddarparwyr (Sgiliau Gofal, 2024). Dadleuwyd bod gan y model cydweithredol botensial i ehangu, mynd i'r afael â heriau allweddol y sector, ac ehangu'r dewis i bobl sy'n defnyddio gofal (ILO, 2017). Mae profiad rhyngwladol yn adlewyrchu'r potensial hwn, gyda chwmnïau cydweithredol gofal cymdeithasol yn cael eu cydnabod yn bartneriaid allweddol i gyflawni amcanion craidd y Strategaeth Gofal Ewropeaidd (CECOP, 2022).

Dywedir yn aml fod gofal cymdeithasol i oedolion ar draws pedair gwlad y DU 'mewn argyfwng', oherwydd tanariannu cronig (Dodsworth ac Oung, 2023a; ADASS, 2025), ochr yn ochr â'r galw cynyddol gan boblogaeth sy'n heneiddio ac anghenion gofal cynyddol gymhleth (HoCL, 2024; POST, 2024; ADASS, 2025). Mae'r sector hefyd yn wynebu pwysau aciwt ar y gweithlu: yn Lloegr, cyrhaeddodd y gyfradd swyddi gwag gofal cymdeithasol i oedolion 8.3% yn 2023/24, bron i dair gwaith yn uwch na'r economi ehangach, tra bod trosiant staff yn parhau i fod yn uchel sef 24% (Sgiliau Gofal, 2024). Mae anghydraddoldeb sy'n gysylltiedig â phrofion modd a phryderon am ansawdd gofal yn parhau o fewn system led-farchnad lle mae'r wladwriaeth yn ariannu ac yn prynu'r rhan fwyaf o wasanaethau a rheoleiddwyr annibynnol yn goruchwyllo (Dodsworth ac Oung, 2023b; Needham et al., 2023). Yn aml, caiff gwasanaethau eu rhoi ar gontract allanol trwy dendro cystadleuol yn seiliedig ar y cynnig isaf, model comisiynu sydd wedi cyfrannu at ansefydlogrwydd y farchnad, wedi annog dychwelyd contractau, ac wedi cyflymu twf darpariaeth er elw ar draul darparwyr nid er elw. Mae hyn wedi atgyfnerthu rhesymeg drafodaethol lle mae cydymffurfiaeth contract a chost yn aml

yn gorbwyso parhad ac ansawdd gofal (Bach-Mortensen a Barlow, 2021; Bach-Mortensen et al., 2024).

Fodd bynnag, ni ddylid ystyried gofal cymdeithasol fel set o heriau neu faich cyllidol yn unig. Mae hefyd yn faes buddsoddi strategol sydd â chryn oblygiadau ar gyfer llesiant unigol a chyfunol (#SocialCareFuture, 2019). Gall cwmnïau cydweithredol gofal cymdeithasol helpu i ailgynllunio modelau cyflenwi ac ail-fframio gofal fel llwybr at fywyd da. Awgryma astudiaethau ar raddfa fach a thystiolaeth ddogfennol ganlyniadau addawol (er enghraifft, Fisher et al., 2011; Conaty, 2014; Whittam a Talbot, 2014; Brentnall et al., 2016; Brindle, 2016; CC & CAGEnts, 2017, VCC 2021; CCIN, 2022), er na fu asesiad systematig o'r rôl y mae cwmnïau cydweithredol yn ei chwarae o fewn gofal cymdeithasol i oedolion, nac o'r mesurau sydd eu hangen i'w cefnogi i ddatblygu ac ehangu.

Bu cwmnïau cydweithredol mewn gofal cymdeithasol hefyd yn faes ffocws polisi ledled y DU. Mae datblygiadau polisi diweddar yn cynnwys ymrwymiad Llywodraeth Lloegr i ddyblu maint y sector cydweithredol ac anariannol (HoCL, 2025), [adolygiad annibynnol Comisiwn Casey](#) ar ofal cymdeithasol i oedolion, a'r uchelgeisiau a nodir yn y [Cynllun Iechyd 10 Mlynedd ar gyfer Lloegr](#). Yng Nghymru, mae'r [Ddeddf Gwasanaethau Cymdeithasol a Llesiant \(Cymru\) 2014](#) yn ei gwneud yn ofynnol i awdurdodau lleol hyrwyddo datblygiad lleol cwmnïau cydweithredol, mentrau cymdeithasol, gwasanaethau a arweinir gan ddefnyddwyr a sefydliadau trydydd sector (Gofal Cymdeithasol Cymru, 2025b). Cefnogwyd y dull hwn ymhellach gan y [Fframwaith Cenedlaethol ar gyfer Comisiynu](#), sy'n pwysleisio gwerth cymdeithasol a chomisiynu sy'n seiliedig ar ganlyniadau, a chan [Ddeddf Iechyd a Gofal Cymdeithasol \(Cymru\) 2025](#), sy'n anelu at ddileu elw preifat o ofal plant sy'n derbyn gofal erbyn 2030. Yn yr Alban, mae [Bil Diwygio Gofal \(yr Alban\) 2025](#) yn sefydlu Gwasanaeth Gofal Cenedlaethol, gyda goblygiadau trawsnewidiol posibl ar gyfer comisiynu gwasanaethau. Mae Gogledd Iwerddon wedi cyhoeddi [Strategaeth y Gweithlu Gofal Cymdeithasol 2025–2035](#), gan osod blaenoriaethau ar gyfer gwerthfawrogi a datblygu'r gweithlu gofal cymdeithasol (gweler y ddeddfwriaeth a'r dogfennau polisi y cyfeirir atynt yn y Llyfryddiaeth). Mae'r datblygiadau hyn yn ei gwneud hi'n amserol archwilio'r rôl bosibl y gall cwmnïau cydweithredol ei chwarae yn nyfodol gofal cymdeithasol oedolion.

Mae'r ymchwil hon yn archwilio:

- Y cyfraniad y gall cwmnïau cydweithredol ei wneud at fynd i'r afael â heriau cyfredol yn y system gofal cymdeithasol;
- Y rhwystrau a'r galluogwyr i sefydlu a datblygu cwmnïau cydweithredol gofal cymdeithasol, gan gynnwys y rhai sy'n deillio o drefniadau comisiynu;
- Y dulliau a'r camau gweithredu sy'n sail i gynaliadwyedd ariannol y model gofal hwn;
- Y newidiadau arfer a pholisi sydd eu hangen i hwyluso twf dulliau gofal cydweithredol.

Bwriedir yr adroddiad hwn ar gyfer rhanddeiliaid sy'n ymwneud â'r agenda strategol hon, gan gynnwys llunwyr polisi cenedlaethol a lleol, arloeswyr a diwygwyr y system ofal, darparwyr a gweithwyr cydweithredol, a phobl sy'n defnyddio gofal a'u gofalgwyr. Mae'n dechrau trwy ddiffinio cwmnïau cydweithredol - a chwmnïau cydweithredol gofal yn benodol, cyn rhoi trosolwg o brofiadau cynghorau'r DU sy'n archwilio dulliau cydweithredol o ddarparu gofal. Yna cyflwynwn ein dull ymchwil, sy'n cynnwys adolygiad llenyddiaeth, cyfweiliadau lled-strwythuredig, astudiaethau achos ac arolwg ar-lein. Cyflwynir y canfyddiadau allweddol mewn perthynas ag ansawdd gofal, amodau cyflogaeth a gwerth ychwanegol cwmnïau cydweithredol gofal cymdeithasol, cyn archwilio'r ffactorau sy'n galluogi ac yn cyfyngu ar eu sefydlu a'u gweithredu.

## 1. CWMNIAU CYDWEITHREDOL GOFAL CYDWEITHREDOL: DIFFINIAD AC ARFERION SY'N DOD I'R AMLWG YMHLITH CYNGHORAU'R DU

### 1.1. CWMNIAU CYDWEITHREDOL GOFAL CYMDEITHASOL: DIFFINIAD, EGWYDDORION A MODELAU

**Cwmni cydweithredol** yw cymdeithas ymreolaethol o bobl sy'n uno'n wirfoddol i ddiwallu anghenion economaidd, cymdeithasol a diwylliannol cyffredin trwy fenter sy'n eiddo ar y cyd ac a reolir yn ddemocrataidd (ICA). Ym Mluch 1 diffinnir cwmnïau cydweithredol gofal cymdeithasol ac eglurir sut mae gwerthoedd ac egwyddorion cydweithredol yn cael eu cymhwyso i wella ansawdd gofal, cyfranogiad aelodau a rhai nad ydynt yn aelodau, a budd cymunedol.

*Box 1: What are social care co-operatives?*

Mae **cwmnïau cydweithredol gofal cymdeithasol** yn hyrwyddo gwerthoedd cydweithredol gofalu am eraill, democratiaeth, cydraddoldeb, tegwch, hunangymorth, gonestrwydd, didwylledd, hunangyfrifoldeb, undod a chyfrifoldeb cymdeithasol (Conaty, 2014). Maent yn cymhwyso'r saith egwyddor gydweithredol a gydnabyddir yn rhyngwladol mewn ffyrdd sy'n gwella ansawdd gofal, atebolrwydd, a budd cymunedol yn uniongyrchol:

- Aelodaeth wirfoddol ac agored: Mae cyfranogiad cynhwysol yn cael ei hyrwyddo ar gyfer gweithwyr, defnyddwyr gwasanaeth, aelodau o'r teulu, a rhanddeiliaid cymunedol
- Gwneud penderfyniadau democrataidd: Rhoddir rôl ystyrion i bob grŵp rhanddeiliaid wrth lunio a goruchwyllo gwasanaethau
- Cyfranogiad economaidd aelodau: Mae elw yn cael ei ail-fuddsoddi mewn gwelliannau gwasanaeth, cyflog teg, neu ei ddsbarthu i aelodau sy'n ymwneud yn uniongyrchol â'r cwmni cydweithredol. Gall buddsoddi mewn cwmnïau cydweithredol fod ar ffurf [Cyfranddaliadau Cymunedol](#)
- Ymreolaeth ac annibyniaeth: Cynhelir rheolaeth ar wneud penderfyniadau wrth weithio mewn partneriaeth â chyrrff eraill
- Addysg, hyfforddiant a gwybodaeth: Mae gan aelodau y sgiliau i wneud penderfyniadau'n effeithiol ac i ddarparu gofal o ansawdd uchel
- Cydweithredu rhwng cwmnïau cydweithredol: Mae gweithio gyda chwmnïau cydweithredol eraill yn fodd o rannu adnoddau ac arbenigedd, datrys problemau ar y cyd, a'r gallu i raddio gweithgareddau a fyddai'n anodd i un cwmni cydweithredol eu cyflawni ar ei ben ei hun
- Ymboeni am y gymuned: Caiff gwasanaethau eu cynllunio i feithrin cynhwysiant, ymgysylltu â'r gymuned, a darparu gwasanaethau lleol. Caiff buddion economaidd a gynhyrchir gan y cwmni cydweithredol eu hail-fuddsoddi o fewn y gymuned, gan gefnogi ei datblygiad

## MATHAU O GWMNIAU CYDWEITHREDOL GOFAL CYMDEITHASOL

Mae cwmnïau cydweithredol gofal cymdeithasol yn gweithredu trwy ystod o fodelau sefydliadol (Tabl 1). Y tri y cyfeirir atynt fwyaf yw cwmnïau cydweithredol dan arweiniad defnyddwyr, rhai aml-randdeiliaid a rhai dan arweiniad gweithwyr (Roulstone a Hwang, 2015; ILO, 2017). Mae'r sector hefyd yn esblygu ac mae digideiddio diweddar wedi ysgogi diddordeb cynyddol mewn [Cwmnïau Cydweithredol Platfform](#), gydag enghreifftiau'n dechrau ymddangos mewn gofal cymdeithasol.

Tabl 1: Cwmnïau cydweithredol gofal cymdeithasol: modelau sefydliadol

<b>Cwmnïau cydweithredol gofal cymdeithasol dan arweiniad defnyddwyr</b>	<p>Wedi'u llywodraethu a'u rheoli gan bobl sy'n defnyddio gofal (oedolion hŷn neu anabl yn aml), mae'r cwmnïau cydweithredol hyn yn canolbwyntio ar rymuso, ymreolaeth a dewis. Wedi'u gwreiddio yn y Mudiad Byw'n Annibynnol a'r model cymdeithasol o anabledd, eu ffocws yw cael gwared ar rwystrau strwythurol ac agweddol yn hytrach na mynd i'r afael â diffygion unigol. Fel rheol, mae defnyddwyr yn cyfuno cyllidebau personol neu daliadau uniongyrchol i gyflogi cynorthwyr personol neu gontractio gyda gweithwyr cymorth hunangyflogedig. Un enghraifft yw <a href="#">Friends United Together</a>.</p>
<b>Cwmnïau cydweithredol aml-randdeiliaid</b>	<p>Yn dod â grwpiau aelodau amrywiol at ei gilydd, megis pobl sy'n defnyddio gofal, gweithwyr gofal, aelodau o'r gymuned a theuluoedd, a phob un â'i rôl ffurfiol mewn llywodraethu a gwneud penderfyniadau. Cynrychiolir grwpiau rhanddeiliaid trwy seddi bwrdd a hawliau pleidleisio, gan ddsbarthu awdurdod ar draws aelodau i alluogi llywodraethu democrataidd. Ar hyn o bryd mae deg cwmni cydweithredol o'r fath yn aelodau o Co-operatives UK, a nifer eu gweithwyr yn amrywio o 1 i 1,167. Er enghraifft <a href="#">Cartrefi Cymru</a> a <a href="#">Co-operative Care Colne Valley</a>.</p>
<b>Cwmnïau cydweithredol dan arweiniad gweithwyr</b>	<p>Yn eiddo i weithwyr gofal ac yn cael eu llywodraethu'n ddemocrataidd ganddynt. Eu nod yw gwella amodau gwaith, diogelwch swyddi, ac ansawdd gofal cyffredinol. Yn aml, daw'r cwmnïau cydweithredol hyn i'r amlwg mewn ymateb i gyflog isel a chontractau ansicr mewn lleoliadau gofal confensiynol. Maent yn cynnig model sy'n seiliedig ar undod, cyflogau teg, a chyfleoedd ar gyfer twf proffesiynol. Mewn rhai achosion, mae cwmnïau cydweithredol dan arweiniad gweithwyr yn darparu gwasanaethau i bobl sy'n cael taliadau uniongyrchol. Ar hyn o bryd mae 14 o gwmnïau cydweithredol o'r fath yn aelodau o Co-operatives UK, a nifer eu gweithwyr yn amrywio o 2 i 711. Er enghraifft <a href="#">Be Caring</a> a <a href="#">Leading Lives</a>.</p>
<b>Cwmnïau cydweithredol platfform</b>	<p>Platfformau digidol sy'n eiddo i'r unigolion sy'n defnyddio neu'n darparu eu gwasanaethau, ac yn cael eu llywodraethu ganddynt. Mae cwmnïau cydweithredol platfform yn amrywio o ran ffurf ac aelodaeth. Mae teipoleg gyffredin yn cynnwys platfformau aml-randdeiliaid a rhai dan arweiniad cynhyrchwyr, consortia gweithwyr, a chwmnïau cydweithredol data. Cymhwyswyd y model hwn ar draws ystod o sectorau ac fe'i cyflwynwyd i ofal cymdeithasol y DU gan <a href="#">Equal Care Co-op</a>.</p>

## Y FANTAIS GYDWEITHREDOL MEWN GOFAL

Mae rhywfaint o dystiolaeth sydd ar gael sy'n awgrymu bod cwmnïau cydweithredol gofal cymdeithasol yn cynnig ystod o fanteision i weithwyr, pobl sy'n defnyddio gofal, a'u gofalywyr. Nododd trosolwg llenyddiaeth gan y Sefydliad Llafur Rhyngwladol nifer o fuddion felly (ILO, 2017; Blwch 2). Fodd bynnag, mae maint y manteision hyn yn amrywio yn ôl math i gwmni cydweithredol, strwythur perchnogaeth, a dyluniad yr astudiaeth.

### Blwch 2: Cwmnïau Cydweithredol Gofal Cymdeithasol – Manteision

- **Mae cwmnïau cydweithredol yn ail-fuddsoddi elw mewn cyflogau a buddion i weithwyr.** Yn aml, bydd gweithwyr gofal a gyflogir gan gwmnïau cydweithredol yn cael cyflogau uwch na'r rhai sy'n gweithio i fathau eraill o ddarparwyr. Hefyd mae cwmnïau cydweithredol yn cynnig buddion fel yswiriant iechyd, oriau gwarantedig, a chynlluniau ymddeol, darpariaethau sy'n anghyffredin ar draws llawer o'r sector gofal. Fodd bynnag, dengys ymchwil arall gan ILO (2016) fod rhai cwmnïau cydweithredol yn gweithredu o dan gyfyngiadau ariannol, a all gyfyngu ar eu gallu i gynnig cyflog uwch a buddion ychwanegol.
- **Gwell cyfraddau cadw gweithwyr.** Mae'n ymddangos bod cwmnïau cydweithredol yn cael effaith gadarnhaol ar gadw gweithwyr, a hynny wedi'i sbarduno, yn ôl pob tebyg, gan y cyflogau a'r buddion uwch a gynigir ganddynt, yn ogystal â'r ymdeimlad o deyrngarwch a pherchnogaeth a feithrinir gan y model.
- **Cefnogi Arferion Gwaith Mwy Diogel wrth Ddarparu Gofal.** Mae cryfhau llais cyfunol gweithwyr yn chwarae rhan bwysig wrth wella amodau gwaith yn y sector gofal. Yn weithwyr-aelodau, mae gweithwyr gofal mewn sefyllfa well i drafod telerau cyflogaeth tecach a mwy diogel, yn enwedig mewn lleoliadau peryglus fel gofal yn y cartref. Mae cwmnïau cydweithredol yn helpu i liniaru risgiau trwy gyflwyno mesurau diogelu sy'n aml yn absennol mewn gweithleoedd cartref. Ymhlith y rhain mae asesu addasrwydd cartrefi ar gyfer gwaith gofal a gofyn am dryloywder ynghylch amodau sy'n effeithio ar iechyd a diogelwch gweithwyr. Trwy'r arferion hyn, gall cwmnïau cydweithredol fynd i'r afael â bylchau mewn rheoleiddio a goruchwyllo ar draws y gadwyn ofal.
- **Proffesiynoli a hyfforddi gweithwyr gofal.** Mae cwmnïau cydweithredol yn buddsoddi yn natblygiad proffesiynol a hyfforddiant eu gweithwyr, gan gynnig cyfleoedd sy'n cwmpasu sgiliau gofal technegol, cyrsiau galwedigaethol, a sgiliau bywyd ehangach. Maent hefyd yn cynnwys aelodau wrth ddarparu hyfforddiant trwy ddulliau fel hwyluso grŵp a mentora cymheiriaid. Mae'r buddsoddiad hwn, yn ei dro, yn cryfhau ansawdd y gofal a ddarperir ac yn gwella llesiant y gweithlu a defnyddwyr gwasanaeth.
- **Ffaffrio dros wasanaethau cyhoeddus, preifat ac nid-er-elw eraill.** Mae pobl yn troi at fodolau cydweithredol pan fyddant yn gweld bod ansawdd gwasanaethau cydweithredol yn well na dewisiadau amgen cyhoeddus, rhai preifat confensiynol, neu ddewisiadau nid-er-elw eraill. Yn wahanol i fodolau ddarparwyr eraill, mae cwmnïau cydweithredol yn cyd-gynhyrchu gwasanaethau, yn ogystal â'u darparu.
- **Cyfranogiad a chynhwysiant democrataidd mewn gofal cydweithredol.** Mae cwmnïau cydweithredol yn annog cyfranogiad gweithredol mewn gofal ymhlith buddiolwyr. P'un ai trwy gwricwla gwasanaeth dydd sy'n seiliedig ar gydweithredu a gwneud penderfyniadau a rennir, neu drwy ddulliau sy'n cynnwys pobl wrth ddylunio eu cynlluniau cymorth eu hunain, mae cwmnïau cydweithredol yn symud o fodel sy'n canolbwyntio ar dasgau i un sy'n rhoi llais i bawb dan sylw. Mae'r dull hwn sy'n seiliedig ar gynhwysiant a pharch yn caniatáu iddynt ddiwallu anghenion corfforol, meddyliol a chymdeithasol pobl.

## 1.2. CYD-DESTUN POLISI AC YMARFER. ENGHREIFFTIAU O GYNGHORAU'R DU YN SYMUD TUAG AT DDULLIAU CYDWEITHREDOL O DDARPARU GOFAL

Mae'r adran hon yn amlinellu profiad cynghorau'r DU sydd wedi dechrau mabwysiadu modelau cydweithredol o ddarparu gwasanaethau gofal cymdeithasol oedolion rheoleiddiedig, ac yn cyflwyno astudiaethau achos perthnasol. Yn y rhan gyntaf, canolbwyntir ar gynghorau yn datblygu offer a dulliau comisiynu sy'n cefnogi cyfraniad ddarparwyr cydweithredol. Yn yr ail ran, archwilir sut mae Cymru wedi hyrwyddo cwmnïau cydweithredol a threfniadau cydweithredol. Yn y drydedd ran, archwilir thema cydgyhyrchu a'i chysylltiad â chwmnïau cydweithredol dan arweiniad defnyddwyr. Mae'r rhan olaf yn amlygu achosion cynghorau sydd wedi cefnogi creu sefydliadau sy'n cael eu gyrru gan weithwyr sy'n dilyn egwyddorion cydweithredol.

## CYNGHORAU LLEOL Y DU YN CEFNOGI DARPARIAETH GOFAL CYDWEITHREDOL

Dros y degawd diwethaf, mae diddordeb Cyngorau Lleol mewn dulliau cydweithredol o ddarparu gofal wedi tyfu'n gyson. Adlewyrchir y duedd hon yn aelodaeth ehangol y [Rhwydwaith Arloesi Cyngorau Cydweithredol \(CCIN\)](#) a oedd erbyn mis Gorffennaf 2024 yn cynnwys [mwy na chant o Aelodau Llawn, Cyswllt a Chysylltiedig ledled y DU](#), i gyd yn gweithredu yn ôl gwerthoedd sydd wedi'u gwreiddio yn y mudiad cydweithredol. Rhwng mis Mai 2014 a mis Ebrill 2025, cofnododd CCIN [590 o astudiaethau achos](#), gan gynnwys 81 mewn iechyd a gofal cymdeithasol. Eto i gyd, dim ond 16 oedd yn ymwneud â gwasanaethau rheoleiddiedig i oedolion hŷn, a rhai ohonynt yn ymddangos yn yr adroddiad hwn, gan nodi bod y maes hwn heb ei archwilio i raddau helaeth o hyd. Gwelir y diddordeb hwn sy'n dod i'r amlwg ymhellach yn yr [asesiad o 15 o brosiectau ardal, lleol](#) wedi'i gynllunio i brofi sut y gall egwyddorion cydweithredol yrru arloesedd mewn gofal cymdeithasol ac iechyd (CCIC, 2022). Amlygodd yr astudiaethau achos fod angen ar gyngorau sy'n dymuno ymgorffori egwyddorion cydweithredol ddulliau comisiynu a llywio'r farchnad sy'n cefnogi twf darparwyr cymunedol, gan gynnwys sefydliadau cydweithredol.

Gan adlewyrchu'r dull hwn, mae nifer o gyngorau yn y DU wedi mabwysiadu fframweithiau comisiynu moesegol a gynlluniwyd i ehangu cyfranogiad ymhlith cwmnïau cydweithredol a darparwyr eraill a arweinir gan werth.

- Mae [Cyngor Oldham](#) yn ystyried ei hun yn gyngor cydweithredol ers amser maith. Mae ei strategaeth gomisiynu yn mynd y tu hwnt i gontractio gwasanaethau gofal cymdeithasol i oedolion i gwmnïau cydweithredol neu gydfuddiannol. Mae cydweithio'n golygu grymuso trigolion, cryfhau capasiti cymunedol, a gwneud y mwyaf o werth adnoddau cyhoeddus a lleol. Yn [Fframwaith Gofal Moesegol Oldham](#) gosodir ansawdd, tegwch a dewis defnyddwyr wrth wraidd comisiynu gofal cartref.
- Gwnaeth [Fframwaith Gofal Cartref Moesegol Cyngor Wigan](#), a lansiwyd yn 2014, ddisodli caffael sy'n cael ei yrru gan brisiau â model comisiynu seiliedig ar werthoedd a lle, sy'n cydreddeg yn agos ag egwyddorion cydweithredol (Blwch 3, Atodiad 1).
- Cynhaliodd [Cyngor Dinas Birmingham](#) adolygiad annibynnol, wedi'i gyd-gynhyrchu o gyfleoedd dydd trwy recriwtio a hyfforddi grŵp profiad byw (y 'Tîm Grymuso Pobl') i arwain ymgysylltu a llywio'r gwaith o ddatblygu strategaeth gomisiynu newydd.
- Mae [Cyngor Bwrdeistref Stevenage](#) wedi mabwysiadu Strategaeth Caffael Cydweithredol sy'n ymrwymo'r Cyngor i nodi mentrau cymdeithasol lleol - gan gynnwys cwmnïau cydfuddiannol, cwmnïau cydweithredol, a chwmnïau buddiant cymunedol, ac i gaffael mewn modd wedi'i dargedu yn unol â deddfwriaeth.
- Symleiddiodd [Fwrdeistref Llundain Lambeth](#) brosesau cyn-gymhwyso a thendro i leihau rhwystrau i fusnesau bach, mentrau cymdeithasol, a sefydliadau cymunedol, gan gynnwys cwmnïau cydweithredol.
- Mae gan [Cyngor Gogledd Ayrshire](#) Bolisi Caffael Cynaliadwy a Moesegol sy'n ymrwymo i [Siarter Caethwasiaeth Fodern](#) y Blaid Gydweithredol, a fabwysiadwyd gan oddeutu 120 o awdurdodau'r DU.
- Mae polisi caffael gwerth cymdeithasol [Cyngor Dinas Belfast](#) yn nodi'n benodol fod cwmnïau cydweithredol, mentrau cymdeithasol a busnesau bach yn gyflenwyr blaenoriaeth, gyda'r nod o gefnogi sefydliadau sy'n ailfuddsoddi'n lleol a chanlyniadau cyflogaeth cynhwysol.
- Mae [Cyngor Dosbarth Canolbarth Ulster](#) yn datblygu fframwaith caffael adeiladu cyfoeth cymunedol a fydd yn cynnwys cwmnïau cydweithredol yn ei sylfaen gyflenwyr
- Mae [Cyngor Dinas Rhydychen](#) a [Dinas Westminster](#) wedi datblygu offer sy'n mesur gwerth cymdeithasol mewn ffyrdd sy'n cydreddeg mwy â busnesau democrataidd a'r sector cydweithredol (Blwch 4, Atodiad 1). Gellir dod o hyd i offer ychwanegol a ddatblygwyd gan asiantaethau ymgynghori yn y [pecyn cymorth CCIN](#) (2025) hwn.

Mae nifer o awdurdodau hefyd wedi dilyn strategaethau i ehangu eu sectorau cydweithredol lleol. Mewn rhai ardaloedd, bu hyn yn rhan o agendâu adfywio ehangach, fel y rhai yn Preston a Birmingham (CCIN, 2020b; t. 23). Mewn eraill, fe'i sbardunwyd gan ymrwymadau penodol i ddatblygu economi gydweithredol, fel ym Manceinion a Glasgow (CCIN, 2020b; tt. 26, 27). Eto i gyd, cymharol ychydig o gyngorau sydd wedi cymhwyso'r dulliau hyn yn benodol i ddarparu gofal cymdeithasol i oedolion. Ymhlith y rhain mae [Bwrdeistref Frenhinol Greenwich](#) (2025) a [Chyngor Kirklees \(CCIN, 2020a\)](#). Yn Greenwich, mae gofal cymdeithasol yn rhan o strategaeth ehangach i feithrin busnes cydweithredol. Yn yr un modd, mae Kirklees yn archwilio atebion cydweithredol o fewn gofal cymdeithasol i oedolion yn rhan o'i ymdrech ehangach i adeiladu sector cydweithredol lleol (Blychau 5, 6; Atodiad 1).

## CEFNOGI TREFNIADAU CYDWEITHREDOL DRWY BOLISIÂU CYMDEITHASOL YNG NGHYMURU AC YMARFER CYNGHORAU LLEOL

Yng Nghymru, mae polisïau gofal cymdeithasol yn cefnogi'n benodol ddatblygu dulliau cydweithredol o ddarparu gwasanaethau gofal cymdeithasol oedolion rheoleiddiedig. [Ail-luniodd Deddf Gwasanaethau Cymdeithasol a Llesiant \(Cymru\) 2014 drefniadaeth gwasanaethau cymdeithasol ledled y wlad](#). Yn adran 16 gosodir dyletswydd gyfreithiol ar awdurdodau lleol i hyrwyddo datblygiad mentrau cymdeithasol, modelau cydweithredol, sefydliadau dan arweiniad defnyddwyr, a darparwyr y trydydd sector wrth ddarparu gofal a chymorth. Y nod yw ehangu presenoldeb sefydliadau nid-er-elw ym maes darparu gofal ac amrywiaethu'r opsiynau sydd ar gael. Mynna'r Ddeddf hefyd fod awdurdodau lleol yn cynnwys pobl sy'n defnyddio gwasanaethau gofal a chymorth yn y broses o'u llunio, eu dylunio a'u gweithredu. Bwriad y dull hwn yw cryfhau llais a rheolaeth pobl a sicrhau bod gwasanaethau'n adlewyrchu eu hanghenion yn wirioneddol (Gofal Cymdeithasol Cymru, 2025b). Uchelgais ehangach y ddeddfwriaeth yw sicrhau bod gwasanaethau gofal a chymorth yn helpu pobl i gyflawni canlyniadau sy'n cefnogi ansawdd eu bywyd a'u bywyd pob dydd. Mae hyn yn ei gwneud yn ofynnol i gomisiynwyr a darparwyr ymgorffori pedair egwyddor graidd wrth ddylunio a darparu gwasanaethau: llais a rheolaeth; cydgynhyrchu; atal ac ymyrryd yn gynnar; llesiant (Gofal Cymdeithasol Cymru, 2025b).

Erbyn hyn, mae cynghorau Cymru yn integreiddio'r egwyddorion hyn mewn comisiynu a chaffael, gan gynnwys drwy gefnogi cwmnïau cydweithredol gofal a modelau cymunedol eraill. [Datblygwyd nifer o fentrau a dogfennau canllaw ar werth cymdeithasol mewn gwasanaethau gofal a chymorth](#). Mae [prosiectau peilot](#) wedi archwilio ymhellach sut y gall comisiynu ysgogi buddsoddiad mewn modelau a arweinir gan werth cymdeithasol (Blwch 7, Atodiad 1).

Mae adran 16 o'r Ddeddf Gwasanaethau Cymdeithasol a Llesiant wedi annog mwy o ymgysylltu â sefydliadau nid-er-elw sy'n gweithredu ar egwyddorion cydweithredol. Ffurfiodd nifer o gynghorau yng Nghymru bartneriaethau â darparwyr trydydd sector i gyd-ddylunio a chomisiynu gwasanaethau gofal oedolion a reoleiddir. Er enghraifft mae [Cyngor Gwynedd](#) yn cydweithio ers amser maith â sefydliadau cydweithredol a chymunedol sy'n gweithio trwy [Mantell Gwynedd](#) (sefydliad ymbarél y trydydd sector) i ddylunio, comisiynu a darparu cymorth ar y cyd.

## DYFODIAD A DATBLYGIAD CWMNIAU CYDWEITHREDOL DAN ARWEINIAD DEFNYDDWYR YN Y DU

Cyfeiria [cydgynhyrchu](#) at gydweithio lle mae pobl sy'n defnyddio gofal, eu gofalwyr, eu teuluoedd a dinasyddion eraill, yn rhannu pŵer ac yn cymryd rhan fel partneriaid cyfartal wrth lunio cymorth (SCIE, 2022). Mae'r dull hwn yn galluogi pawb sydd â buddiant mewn gwasanaeth i fod yn rhan o wneud penderfyniadau am wasanaeth.

Gellir hwyluso a chryfhau cydgynhyrchu pan fydd pobl sy'n defnyddio gofal yn cyfuno eu Cronfeydd Gwasanaeth Unigol neu gyllidebau personol i hunan-gyfeirio eu gofal trwy brynu nwyddau neu wasanaethau sydd o fudd i'r ddwy ochr. Gellir defnyddio'r dull hwn i ddatblygu gwahanol fodelau cydweithredol (Glasby a Taylor, 2006):

- [Cwmnïau cydweithredol dan arweiniad defnyddwyr](#) neu dan gyfarwyddyd dinasyddion. Mae'r rhain mewn sefyllfa dda i gymhwyso egwyddorion cydgynhyrchu, oherwydd fe'u gweithredir mewn ffordd ddemocrataidd. Un enghraifft yw Friends United Together (Adran 2, Astudiaeth achos 3).
- Cwmnïau cydweithredol aml-randdeiliaid sy'n cynnwys defnyddwyr gwasanaeth, gofalwyr anffurfiol, staff, a sefydliadau cymunedol. Er enghraifft mae [Cwmni Cydweithredol Cartrefi Cymru](#) a [Northwest Care Co-operative](#) yn sefydliadau sy'n cefnogi pobl sy'n defnyddio Taliadau Uniongyrchol a Chyllidebau Personol.
- Darparwyr gofal cartref cydweithredol sy'n eiddo i weithwyr sy'n darparu gwasanaethau i rai sy'n cael taliadau uniongyrchol ar sail contract. [Be Caring](#), sef Care and Share Associates (CASA) gynt, yw un o ddarparwyr gofal cartref mwyaf y DU. Yn 2013, datblygodd y sefydliad Gonsortwm CASA PA (Roulstone a Hwang, 2013). Nod y prosiect oedd hwyluso defnyddio a chyfuno taliadau uniongyrchol i gynnal trefniadau grŵp, datblygu gwasanaethau newydd, darparu cymorth cyflogaeth i bobl anabl a chynorthwywyr personol, a chynnal rhwydweithiau cyfeillgarwch.

Dengys y dystiolaeth fod y modelau hyn yn galluogi gofal hunangyfeiriedig trwy hyrwyddo dewis a rheolaeth, adeiladu ymreolaeth, cryfhau perthnasoedd, a lleihau dibyniaeth ar gymorth proffesiynol (gan gynnwys i bobl â chyflyrau amrywiol). Pan fyddant yn gysylltiedig â micro-fentrau lleol, maent yn cynnig cyfleoedd busnes newydd i ddarparwyr, gwell llif arian, mwy o hyblygrwydd, ac aliniad ag arfer gorau (IMPACT, 2023).

CYNGHORAU SY’N CEFNOGI MODELAU CYDWEITHREDOL SY’N CAEL EU GYRRU GAN WEITHWYR

Mae perchnogaeth gweithwyr yn cyfeirio at fodel sefydliadol lle mae staff yn dal cyfran berchnogaeth ystyrion, naill ai’n uniongyrchol fel cyfranddalwyr neu gyda’i gilydd trwy ymddiriedolaeth gweithwyr. Mae’r sector sy’n eiddo i weithwyr wedi tyfu o ryw 150 o gwmnïau yn 2014 i dros 2,200 erbyn diwedd 2024 (Care England, 2025).

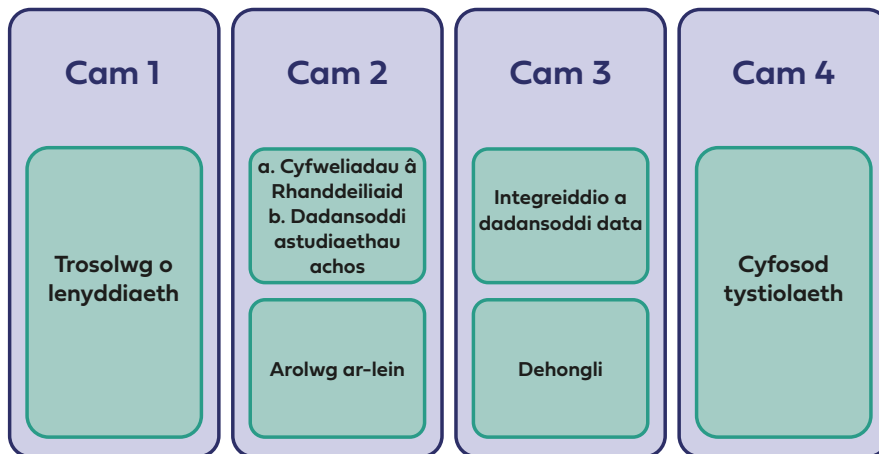
Gellir cysylltu tri math o sefydliadau sy’n eiddo i weithwyr â’r dulliau cydweithredol:

- Cwmnïau cydweithredol dan arweiniad gweithwyr, lle mae gweithwyr yn berchen ar y fenter ac yn cymryd rhan mewn penderfyniadau strategol (Adran 1.1);
- [Cwmnïau cydfuddiannol aneconomaidd a gwasanaeth cyhoeddus, sydd wedi symud allan o’r sector cyhoeddus ond sy’n parhau i ddarparu gwasanaethau cyhoeddus](#). Maent yn mynd ar drywydd effaith gymdeithasol ac yn rhoi llais sylweddol i weithwyr yn y ffordd y mae’r sefydliad yn cael ei redeg. Mae tua 115 o gwmnïau cydfuddiannol ar waith yn Lloegr, a thros chwarter ohonynt mewn gofal cymdeithasol (SEUK, 2018). Er nad cwmnïau cydweithredol mohonynt yn yr ystyr gyfreithiol, maent yn rhannu nodweddion craidd fel rheolaeth gyfunol, cyfrifoldeb a rennir a phwrpas cymdeithasol cryf. Dengys Blwch 8, Atodiad 1 sut y cyfrannodd Cyngor Rochdale at greu [PossAbilities](#).
- Micro-ddarparwyr, sef sefydliadau cymunedol, heb fwy mwy na phump o weithwyr fel arfer (Needham a Carr, 2015). Mae gan y rhain rôl uniongyrchol wrth lunio cefnogaeth, trefnu eu gwaith a chyd-ddylunio gwasanaethau gyda phobl sy’n defnyddio gofal. Mae nifer o gynghorau yn y DU gan gynnwys [Gwlad yr Haf](#), [Rotherham](#), [Portsmouth](#), a [Sir y Fflint](#) wedi datblygu rhaglenni i gefnogi micro-ddarparwyr (Blwch 9, Atodiad 1).

Oherwydd bod sefydliadau sy’n eiddo i weithwyr yn canolbwyntio’n gynhenid ar y gweithlu, maent yn buddsoddi mewn lles, gwobrwyo a datblygiad gweithwyr. Mae hyn yn cryfhau ymgysylltu, recriwtio a chadw staff, sydd yn ei dro’n gyrru enillion busnes mesuradwy. Ar draws y sector sy’n eiddo i weithwyr, amcangyfrifir bod cynhyrchiant 8-12% yn uwch nag mewn cwmnïau nad ydynt yn eiddo i weithwyr, perthynas sy’n arbennig o effeithiol mewn sectorau llafur-ddwys fel gofal cymdeithasol (Care England, 2025). Er mwyn gwireddu’r manteision hyn, mae angen cefnogaeth gydgysylltiedig gan awdurdodau lleol, y GIG a’r llywodraeth ganolog i hybu ymwybyddiaeth, galluogi pontio a gosod perchnogaeth gweithwyr fel opsiwn hyfyw.

2. DULL A METHODOLEG YMCHWIL

Cynhaliwyd yr astudiaeth rhwng mis Mehefin a mis Medi 2025 a mabwysiadodd ddyluniad ymchwil dulliau cymysg (Atodiad 2). Yn dilyn adolygiad cychwynnol o’r llenyddiaeth, cyfunodd yr ymchwil gyfweiliadau lled-strwythuredig â 12 o arweinyr a hysbyswyr sector allweddol (Atodiad 2, Tabl 1), dadansoddiad o dair astudiaeth achos cwmni cydweithredol gofal cymdeithasol, ac arolwg ar-lein. Cafodd data a thystiolaeth o’r ffynonellau hyn eu hintegreiddio a’u trioglu i adrodd yn erbyn y cwestiynau ymchwil (Ffig. 1).



Ffig. 1 Proses ymchwil

Casglwyd data gan wyth cwmni cydweithredol: pump yn Lloegr, dau yng Nghymru, ac un yn yr Alban. Roedd un yn gweithredu ar lefel genedlaethol, dau ar lefel ranbarthol, a phump ar lefel leol. Roedd gan bob un sylfaen weithredu ffisegol. Roedd dau yn gwmnïau cydweithredol aml-randdeiliaid, dau dan arweiniad defnyddwyr gwasanaeth neu ddefnyddwyr, a phedwar yn eiddo i weithwyr.

### ASTUDIAETH ACHOS 1 – CWMNI CYDWEITHREDOL CARTREFI CYMRU

Mae Cartrefi yn darparu gofal a chymorth i oedolion ag anableddau dysgu a chorfforol gyda'r ethos o hyrwyddo annibyniaeth i alluogi'r rhai sy'n manteisio ar ofal a chymorth i fyw bywydau prysur yn y gymuned. Trosglwyddodd Cartrefi o fod yn ddarparwr elusen i gwmni cydweithredol aml-randdeiliaid yn 2017 gyda'r nod o hyrwyddo llais defnyddwyr gofal i wella dulliau gofal sy'n canolbwyntio ar yr unigolyn a dulliau gofal wedi'u cydgynllunio. Mae Cartrefi yn cyflogi dros fil o weithwyr ac yn gweithredu ledled Cymru. Am ei fod yn gwmni cydweithredol aml-randdeiliaid, mae'n estyn aelodaeth yn hytrach na pherchnogaeth i gydbwysu buddiannau defnyddwyr, gweithwyr a'r gymuned ehangach yn llywodraethu'r sefydliad. Yn allweddol i'r dull hwn yw datblygu Fforymau Cydweithredol sy'n dod â'r rhanddeiliaid at ei gilydd i wneud penderfyniadau.

### ASTUDIAETH ACHOS 2 - EQUAL CARE CO-OP

Cwmni cydweithredol plattform, aml-randdeiliaid wedi ymrwmo i well amodau gwaith Cwmni cydweithredol plattform yw Equal Care Co-op a grëwyd i drawsnewid sut mae gofal cymdeithasol yn cael ei drefnu, ei lywodraethu a'i brofi. Mae Equal Care yn defnyddio technoleg ac arferion penderfynu gwasgaredig i alluogi tryloywder, cyfranogiad a chyfryngiad cyfunol. Wrth wraidd ei fodel mae Timau a Chylchoedd. Mae pawb sy'n cael cymorth yn arwain ei Dîm ei hun, gan ddewis pwy sy'n cymryd rhan - gweithwyr gofal, perthnasau, ffrindiau, neu wirfoddolwyr. Mae Cylchoedd yn darparu'r sgaffaldiau sy'n helpu Timau i ffurfio a datblygu. Mae'r strwythur hwn yn ailddosbarthu pŵer trwy alluogi'r rhai y mae penderfyniadau gofal yn effeithio arnynt fwyaf i'w llywio. Hefyd, mae'r cwmni cydweithredol yn ymateb i'r argyfwng ehangach mewn gofal cymdeithasol, gan gynnwys prinder gweithwyr a chyflog isel. Nod Equal Care yw sefydlogi'r gweithlu trwy gynnig cyflog teg, cymorth tîm, trefniadaeth waith hyblyg, ac amgylchedd lle gall gweithwyr ddatblygu sgiliau

### ASTUDIAETH ACHOS 3 \_ CWMNI CYDWEITHREDOL FRIENDS UNITED TOGETHER

Cwmni cydweithredol Friends United Together yw criw o bedwar oedolyn ag anabledd dysgu sy'n ffrindiau a sefydlodd eu cwmni cydweithredol gofal eu hunain dan arweiniad defnyddwyr yn Abertawe, De Cymru. Dechreuodd y broses sefydlu yn 2019 pan gyflwynodd eu hawdurdod lleol ddull newydd o gomisiynu gofal. Mewn ymateb, gofynnodd y Cyfeillion am gyngor ynghylch sut y gallent arfer eu llais, eu dewis a'u rheolaeth eu hunain yn well i gomisiynu eu gofal eu hunain. Y canlyniad oedd symud i daliadau uniongyrchol, ond hefyd cyfuno'r taliadau hyn gyda'i gilydd i rannu eu gofal a'u cymorth pan fo hynny'n briodol a dod yn strwythur cydweithredol. Sefydlodd y Cyfeillion y cwmni cydweithredol yn 2022 a daethant yn gyfarwyddwyr eu cwmni eu hunain, gan wneud penderfyniadau drostynt eu hunain mewn cydweithrediad â'r rhai sy'n eu cefnogi. Bu creu cwmni cydweithredol yn fodd iddynt ddod yn fwy annibynnol ac i'w cymorth adlewyrchu eu hanghenion unigol a chyfunol yn hyblyg

### 3. ANGHENION A DIWALLWYD AC ANSAWDD GOFAL

#### NEGESEUON ALLWEDDOL

- Cyrhaeddodd cwmnïau cydweithredol sylfaen ddefnyddwyr amrywiol. Rhwng mis Ebrill 2024 a mis Mawrth 2025, fe wnaethant gefnogi 3,133 o bobl, gyda 50 i 1,200 o ddefnyddwyr fesul sefydliad a 448 ar gyfartaledd.
- Cwmpasodd y ddarpariaeth oedolion hŷn a phobl ag anghenion corfforol, dysgu neu iechyd meddwl. Yn bennaf, roedd cwmnïau cydweithredol yn cynnig gofal personol a chartref parhaus, cymorth ar gyfer byw'n annibynnol, a gweithgareddau cynhwysiant cymdeithasol. Roeddent hefyd yn cynnig gwasanaethau tymor byr neu gyflenwol fel ailalluogi, gwybodaeth a chyngor, a chymorth gofalwyr.
- Darparodd cwmnïau cydweithredol gofal cymdeithasol gymorth hyblyg sy'n canolbwyntio ar yr unigolyn, sy'n galluogi unigolion i fynd ar drywydd nodau a phrofiadau bywyd ystyrlon. Mae dewis a rheolaeth yn nodweddion craidd ar gwmnïau cydweithredol dan arweiniad defnyddwyr, wedi'u hategu gan oruchwylio a rheoleiddio i sicrhau safonau gofal.
- Roedd cydgynhyrchu yn ganolog. Cafodd pobl sy'n defnyddio gofal eu cynnwys mewn penderfyniadau am eu cymorth trwy fecanweithiau sefydliadol (fel fforymau a chynulliadau) a dulliau cyfranogi wedi'u teilwra i alluoedd aelodau.
- Cefnogwyd gofal o safon gan ymrwymiad, sgiliau a pharhad staff, yn ogystal â phresenoldeb hirsefydlog y cwmnïau cydweithredol yn eu cymunedau.
- Roedd gofal o safon yn estyn y tu hwnt i ddarpariaeth gwasanaeth ffurfiol trwy gymryd rhan mewn gweithgareddau grŵp a chymunedol, a helpodd i feithrin cynhwysiant cymdeithasol ac ymdeimlad o berthyn

#### CYRHAEDDIAD Y GWASANAETH A CHWMPAS Y CYMORTH A DDARPERIR GAN GWMNÏAU CYDWEITHREDOL GOFAL CYMDEITHASOL

Cefnogodd cwmnïau cydweithredol gofal cymdeithasol sylfaen ddefnyddwyr sylweddol ac amrywiol, gan ddarparu ystod eang o wasanaethau gofal a chymorth ar draws nifer o feysydd angen. Daw'r canfyddiadau canlynol o ymatebion arolwg a gwblhawyd gan saith cwmni cydweithredol. .

- Nifer y bobl a fu'n cyrchu gwasanaethau'r cwmnïau cydweithredol rhwng Ebrill 2024 a Mawrth 2025 oedd 3,133, gyda defnyddwyr fesul cwmni cydweithredol yn amrywio o 50 i 1,200, a 448 ar gyfartaledd.
- Roedd meysydd angen gofal cymdeithasol a ddiwallwyd gan gwmnïau cydweithredol yn cynnwys oedolion hŷn (7 cwmni cydweithredol), pobl ag anableddau corfforol neu swyddogaethol (7), unigolion ag anableddau dysgu neu niwroamrywiaeth (6), a phobl â chyflyrau iechyd meddwl (5). Roedd un cwmni cydweithredol yn bwriadu estyn ei gylch gwaith i gefnogi pobl ifanc.
- O ran math o gymorth a ddarperir, roedd cwmnïau cydweithredol yn cynnig gweithgareddau gofal personol yn bennaf, megis cymorth gydag ymolchi, gwisgo, a chodi o'r gwely, a hynny'n aml yn rhan o ofal cartref parhaus (7 cwmni cydweithredol). Darparodd pob sefydliad gymorth i helpu pobl i gadw'n weithgar yn eu cymunedau, gan gynnwys cymorth byw'n annibynnol (e.e. cymorth gyda siopa, coginio, mynychu apwyntiadau) a gweithgareddau i hyrwyddo cynhwysiant cymdeithasol. Roedd cwmnïau cydweithredol hefyd yn darparu pecynnau gofal â therfyn amser (5 cwmni cydweithredol), gwasanaethau gwybodaeth a chyngor (5), a chymorth ailalluogi i helpu pobl i adennill annibyniaeth (4). Roedd pedwar cwmni cydweithredol yn cefnogi gofalwyr di-dâl, roedd tri yn darparu gwasanaethau mewn canolfannau dydd a dau mewn lleoliadau preswyl neu gartrefi nyrsio.

## O GYMORTH SY'N CANOLBWYNTIO AR YR UNIGOLYN I DDEWIS A RHEOLAETH: BYW'R BYWYD Y MAE POBL YN EI DDEWIS

Roedd cwmnïau cydweithredol gofal cymdeithasol yn darparu cymorth hyblyg sy'n canolbwyntio ar yr unigolyn, wedi'i deilwra i bob unigolyn. Mewn un cwmni cydweithredol, "cefnogi pobl i fyw'r bywyd maen nhw'n ei ddewis" oedd yr egwyddor arweiniol ar gyfer darparu gofal. Mabwysiadodd y sefydliad ddull sy'n canolbwyntio ar yr unigolyn a oedd yn galluogi pobl i fynd ar drywydd uchelgeisiau personol a phrofiadau ystyrlon. Er enghraifft, cefnogodd staff bobl ag anableddau corfforol neu ddysgu cymhleth i ddringo mynydd neu ddathlu eu priodas. Esboniodd cyfranogwr arall, pan ofynnodd aelod cynnar am gynorthwydd personol a oedd yn "gwmni difyr", fod y sefydliad wedi addasu ei ddull recriwtio. Mae bellach yn blaenoriaethu staff sy'n cyfuno sgiliau technegol â'r gallu i adeiladu perthnasoedd ystyrlon.

Dewis a rheolaeth dros y gofal a gafwyd oedd y cymhellion allweddol y tu ôl i greu cwmnïau cydweithredol dan arweiniad defnyddwyr. Esboniodd deiliad cyllideb bersonol ei bod wedi penderfynu sefydlu cwmni cydweithredol oherwydd gallai roi pobl sy'n derbyn gofal wrth wraidd y broses o wneud penderfyniadau, gwneud gofal yn decach, a rhoi llais cryfach i weithwyr.

### *Enghraifft: Cwmni Cydweithredol Friends United Together*

Dangosir egwyddor rheolaeth defnyddwyr ar ei chliraf gan FUT, lle symudodd grŵp o bobl ag anabledd dysgu o fod yn dderbynwyr gwasanaeth i wneud penderfyniadau trwy sefydlu eu sefydliad eu hunain. A hwythau'n gyfarwyddwyr, mae'r Cyfeillion yn cyfarfod yn rheolaidd i asesu beth sy'n gweithio, beth nad yw'n gweithio, a beth ddylai newid. Nhw sy'n dal y perthnasoedd cytundebol a'r hawl i dynnu'n ôl oddi wrth ddarparwyr os oes angen. Yn wahanol i drefniadau traddodiadol, lle rheolir cyllidebau gan awdurdodau lleol neu asiantaethau, mae'r Cyfeillion gyda'i gilydd yn rheoli eu taliadau uniongyrchol ar y cyd ac yn penderfynu sut mae arian yn cael ei wario. Yn sgil yr ymreolaeth hon, gallant addasu cymorth i flaenoriaethau unigol a grŵp (staffio, gwyliau, neu ailgyfeirio arian heb ei wario) fel bod arian yn dod yn gyfrwng ymreolaeth. Ar ôl ennill rheolaeth dros lywodraethu a chyllideb, mae'r grŵp bellach yn bwriadu gwneud cais am grantiau allanol yn ei enw ei hun. Wedi'i reoli yn flaenrol trwy gonsortium Community Lives, mae hwn yn gam clir tuag at fwy o hunangynhaliath a grymuso cyfunol.

## LLAIS A CHYDGYNHYRCHU - CAEL LLAIS GO IAWN MEWN GOFAL

Roedd mecanweithiau cydweithredol cyfranogiad a chydgyngyrchu yn gosod barn pobl sy'n defnyddio gofal a chymorth wrth wraidd y broses o wneud penderfyniadau. Yn hytrach na chael ei orfodi trwy arolygu allanol, ymddangosodd ansawdd fel arfer diwyllianol, wedi'i gynnal trwy berthnasoedd ymddiriedaeth a dolenni adborth rhwng defnyddwyr gwasanaeth, staff, a strwythurau llywodraethu.

Roedd gan yr holl gwmnïau cydweithredol systemau ar gyfer casglu adborth gan bobl sy'n manteisio ar ofal. Roedd y rhain yn amrywio o arolygon rheolaidd ac offer adborth strwythuredig i ymwneud uniongyrchol â chyrff gwneud penderfyniadau, gyda dulliau cyfranogi wedi'u teilwra i alluoedd aelodau. Mewn un cwmni cydweithredol, disodlwyd cyfarfodydd ffurfiol gan ficro-ymgynghoriadau wedi'u haddasu i aelodau niwrowahanol a dieiriau, gan sicrhau cyfranogiad gwirioneddol ac osgoi'r hyn yr oedd un ymatebydd yn ei alw'n "ddemocratiaeth bapur".

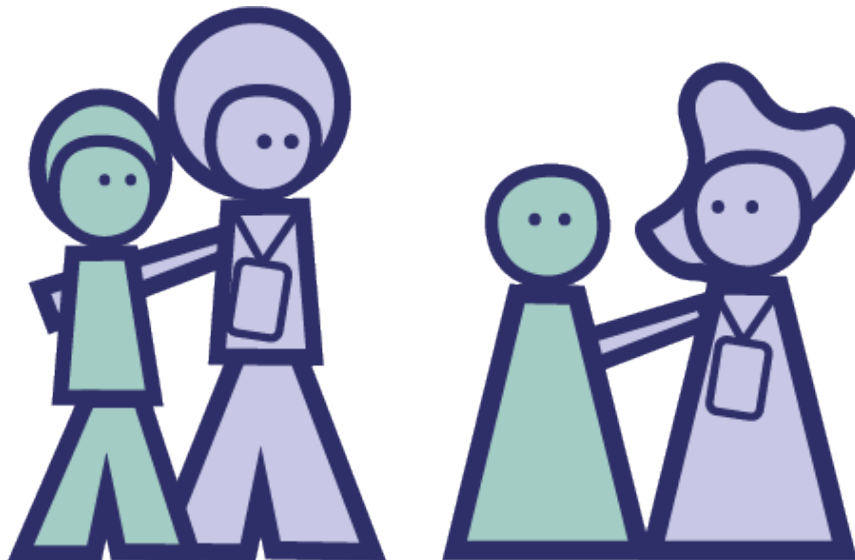
Amlygodd cyfranogwyr, mewn cwmnïau cydweithredol dan arweiniad defnyddwyr, fod cael llais go iawn mewn penderfyniadau yn meithrin hyder a grymuso. Nododd un ohonynt fod hyn yn newid o draddodiadau nawddogol y sector elusennol, lle'r oedd pobl anabl fel arfer yn dal rolau cynghori. Mewn cyferbyniad, mae'r strwythur cydweithredol yn galluogi pobl sy'n defnyddio gofal i lunio sut mae cymorth yn cael ei gynllunio a'i phrofi'n uniongyrchol.

Fodd bynnag, disgrifiodd cyfranogwyr hefyd yr heriau sy'n wynebu cwmnïau cydweithredol dan arweiniad defnyddwyr. Mae'r rhain yn cynnwys cydbwysu grymuso â gofynion gweinyddol gweithredu sefydliad, a all ddod yn anghynaliadwy heb gefnogaeth allanol. Yn ogystal, mae cyrraedd consensws o fewn grwpiau bach yn anodd, gan y gall gwahanol flaenoriaethau a thensiynau rhyngpersonol oedi penderfyniadau. Felly, mae canllawiau a goruchwyliaeth barhaus yn hanfodol i atal y cwmnïau cydweithredol hyn, a gynlluniwyd i hyrwyddo ymreolaeth, rhag cael eu hynysu. Rhybuddiodd nifer o'r rhai a gafodd gyfweiliad fod y risg hon yn cynyddu pan fydd diffyg rheoleiddio neu adnoddau pwrpasol i'r model

*Enghraifft: Cwmni Cydweithredol Cartrefi Cymru*

Disgrifiodd cynrychiolydd Cartrefi fecanweithiau gwneud penderfyniadau sy'n sicrhau cyfranogiad ystyrion i'r rhai sy'n dymuno cymryd rhan, a chynrychiolaeth deg i'r rhai nad ydynt yn gallu cymryd rhan. Gall defnyddwyr sydd am gymryd rhan wneud hynny'n uniongyrchol, tra bod eraill yn cael eu cynrychioli gan gymheiriaid etholedig sy'n siarad ac yn pleidleisio ar eu rhan. Mae'r rhwyd ddiogelwch hon yn sicrhau bod buddiannau pob defnyddiwr yn cael eu hystyried, waeth beth fo'u hyder, amser neu amgylchiadau personol. Mae strwythurau llywodraethu fel cynrychiolwyr etholedig, fforymau haenog, a chylchdroi rolau yn helpu i atal dominyddiaeth gan ychydig o "leisiau uwch" a chynnal cyfranogiad cytbwys. Felly mae'r cwmni cydweithredol yn ymgorffori penderfyniadau a rennir a goruchwyliaeth gilyddol ymhlith defnyddwyr, gweithwyr ac aelodau o'r gymuned. Fel y nododd un aelod, mae cynhwysiant ei hun yn mynnu myfyrio cyson: roedd y bwrdd "yn edrych yn gyson ar yr hyn sy'n bwysig, yn cymryd adborth, yn dysgu, ac yn newid." Ffrwyth ymdrech barhaus o'r fath yw buddion diriaethol o ran cynhwysiant, atebolrwydd, ac ymatebolrwydd i'r hyn sydd ei angen ar bobl.

Disgrifiodd y cyfranogwyr ystod o weithgareddau wedi'u cydgyhyrchu, dan arweiniad defnyddwyr ac wedi'u dylunio gan ddefnyddwyr. Mewn cwmni cydweithredol aml-randdeiliaid, bu pobl sy'n defnyddio gwasanaethau a'u gofalmwr yn cymryd rhan mewn ymarfer caffael i ddewis cerbydau ar gyfer fflyd symudol y sefydliad, gan brofi gwahanol fodelau a phleidleisio ar eu hoff ddewis. Ar achlysur arall, adolygodd aelodau o'r un cwmni cydweithredol fuddsoddiad mawr i sefydlu canolfan gymunedol newydd a phleidleisio arno. Roedd eu cyfraniad hefyd yn estyn i weithgareddau pob dydd: dyluniodd aelodau fentrau a oedd yn adlewyrchu eu diddordebau a'u galluoedd eu hunain, gan gynnwys sesiynau Zumba dan arweiniad aelod ag anabledd, yn ogystal â grwpiau cerdded, rhedeg a phêl-droed.



## STAFF HYNOD YMRODDEDIG A MEDRUS YN SYLFAEN I OFAL O SAFON

Roedd ymrwymiad, sgiliau a chysondeb staff yn ganolog i gynnal ansawdd mewn modelau gofal cydweithredol. Nododd un cyfranogwr fod ei sefydliad yn "gwbl ymrwymedig i arfer gorau a chynnal, cyflawni gyda safonau uchel iawn," sy'n honiad a gefnogir gan adroddiadau'r Arolygiaeth Gofal.

Atgyfnerthir ymrwymiad staff gan fuddsoddiad cyson mewn hyfforddiant a datblygu. Mae sefydliadau'n diweddarau eu rhaglenni hyfforddi yn rheolaidd i adlewyrchu arfer effeithiol, sy'n seiliedig ar dystiolaeth. Esboniodd un cyfranogwr eu bod yn buddsoddi'n helaeth mewn sgiliau staff. Mae hyn yn helpu gweithwyr gofal i gynnal pobl mewn cyflwr sefydlog a chadarnhaol, gan leihau pryder a gwaethygu, a sicrhau bod gofal yn parhau i fod yn ddiogel ac yn ymatebol. Fel y crynodd y cyfranogwr, "mae ansawdd y gofal yn dod o lefel yr hyfforddiant rydyn ni'n ei ddarparu".

## GOFAL DIBYNADWY, WEDI'I WREIDDIO MEWN CYMUNEDAU

Adroddodd cyfranogwyr fod gofal cydweithredol wedi'i ddiffinio gan ei ddibynadwyedd, wedi'i adlewyrchu mewn perthnasoedd sefydlog a phresenoldeb cymunedol hirdymor. Roedd llawer o bobl a fu'n manteisio ar ofal a'u gofalwyr yn parhau i fod yn gysylltiedig â chwmnïau cydweithredol hyd yn oed ar ôl iddynt beidio â derbyn gwasanaethau uniongyrchol mwyach. Nododd un cyfranogwr fod pobl sy'n cael cymorth yn aml yn aros gyda'r sefydliad am flynyddoedd lawer, hyd yn oed pan oedd awdurdodau lleol yn ceisio ailaseinio gwasanaethau. Pan fyddai newidiadau o'r fath yn digwydd, byddent yn aml yn gweithio i gadw'r cwmni cydweithredol yn ddarparwr iddynt am eu bod yn teimlo eu bod wedi buddsoddi yn y sefydliad ac yn ymddiried yn ansawdd y gofal a ddarparodd.

Roedd dibynadwyedd wedi'i gysylltu'n agos â gwreiddiau lleol y cwmnïau cydweithredol. Disgrifiwyd un sefydliad fel "rhan o wead gofal iechyd a chymdeithasol lleol yn ei gymunedau" ac roedd wedi ymrwymo i fod "yno ar gyfer y cenedlaethau." Yn wahanol i ddarparwyr allanol, er elw, seiliodd y cwmni cydweithredol ei bwrpas ar barhauster a stiwardiaeth gymunedol, gan gynnig sicrwydd i deuluoedd a chomisiynwyr y byddai'n parhau i fod yn bresenoldeb sefydlog.

## BYWYD CYMUNEDOL A CHYMDEITHASOL - ADEILADU YMDEIMLAD O BERTHYN A CHYSYLLTIADAU CYMDEITHASOL

Ar draws modelau cydweithredol, roedd ansawdd y gofal yn estyn y tu hwnt i ddarparu cymorth ymarferol ac roedd wedi'i seilio ar adeiladu perthynas a chyfranogiad. Esboniodd un a gafodd gyfweiliad fod gweithgareddau grŵp anffurfiol wedi datblygu i fod yn elfen graidd o ddull y cwmni cydweithredol. Erbyn hyn, mae'r aelodau yn cymryd rhan mewn codi arian yn y gymuned, gwirfoddoli, a digwyddiadau cymdeithasol fel bowlïo, ymweliadau â'r dafarn, a phartïon parc. Mae'r gweithgareddau hyn yn helpu i leihau ynysu ac adeiladu hyder, balchder, a mathau newydd o gyfranogiad - fel y dangosir gan ddefnyddiwr cadair olwyn a ymunodd â her gerdded ddyddiol. Er mwyn sicrhau bod y gweithgareddau hyn yn denu nifer dda ac yn hygyrch o hyd, mae'r cwmni cydweithredol wedi penodi aelod o staff i'w cynllunio a'u cydlynu. Mewn cwmni cydweithredol arall, mae cylchoedd a fforymau lleol yn darparu manau lle mae cyfeillgarwch a diddordebau cyffredin yn dod i'r amlwg yn naturiol. Roedd un a gafodd gyfweiliad yn cofio sut y darganfu dau aelod frwdfrydedd dros drenau yn ystod cyfarfod coffi ac erbyn hyn maent yn cwrdd yn rheolaidd fel 'grŵp trenau' bach. Mae twf y micro-ryngweithiadau hyn yn adlewyrchu gallu'r sefydliad i feithrin ymdeimlad o berthyn y tu hwnt i ddarpariaeth gofal ffurfiol.

## 4. ARFERION CYFLOGAETH A GWEITHLU MEWN MODELAU GOFAL CYDWEITHREDOL

### NEGESEUON ALLWEDDOL

- Mae maint gweithluoedd cydweithredol yn arwydd o botensial y sector. Roedd saith ymatebydd yr arolwg yn cyflogi 2,919 o staff, sef gweithlu o 417 ar gyfartaledd, ac 83% ohonynt yn weithwyr gofal.
- Dywedodd pob cwmni cydweithredol ei fod yn talu'r Cyflog Byw neu fwy na hynny, gan ddangos ymrwymiad i gefnogi lles materol gweithwyr.
- Crybwyllodd ymatebwyr yr arolwg fod amodau cyflogaeth mewn cwmnïau cydweithredol yn cefnogi cadw staff ac yn lleihau pwysau recriwtio. Fe wnaethant hefyd dynnu sylw at lwyddiant wrth ddenu gweithwyr iau (dan 30) a gwella'r cydbwysedd rhwng y rhywiau. Atgyfnerthir y canfyddiadau hyn gan dystiolaeth ansoddol.
- Rhoddodd mecanweithiau cyfranogiad ffurfiol ac anffurfiol ddylanwad gwirioneddol i weithwyr ar benderfyniadau sefydliadol. Roedd diwylliant sefydliadol y cwmnïau cydweithredol yn hyrwyddo cydnabod y gweithlu ac yn cefnogi gwaith ystyrlon.
- Er eu bod yn gweithredu mewn amgylchedd rheoleiddiedig iawn, roedd rhai cwmnïau cydweithredol yn archwilio ffyrdd o roi mwy o reolaeth i weithwyr dros eu gwaith nag y mae'r model amser a thasg yn ei ganiatáu

### LLAIS A CHYFRANOGIAD Y GWEITHIWR

Yn Ffigurau 2 a 3 crynhoir amodau gwaith a chyfansoddiad y gweithlu a grybwyllwyd gan y cwmnïau cydweithredol gofal a gymerodd ran. Roedd ymatebwyr yr arolwg yn cyflogi cyfanswm o 2,919 o staff (yn amrywio o 44 i 1,183 o weithwyr, sef gweithlu o 417 ar gyfartaledd), yr oedd 65% ohonynt yn gweithio'n rhan-amser ac 83% yn weithwyr gofal.

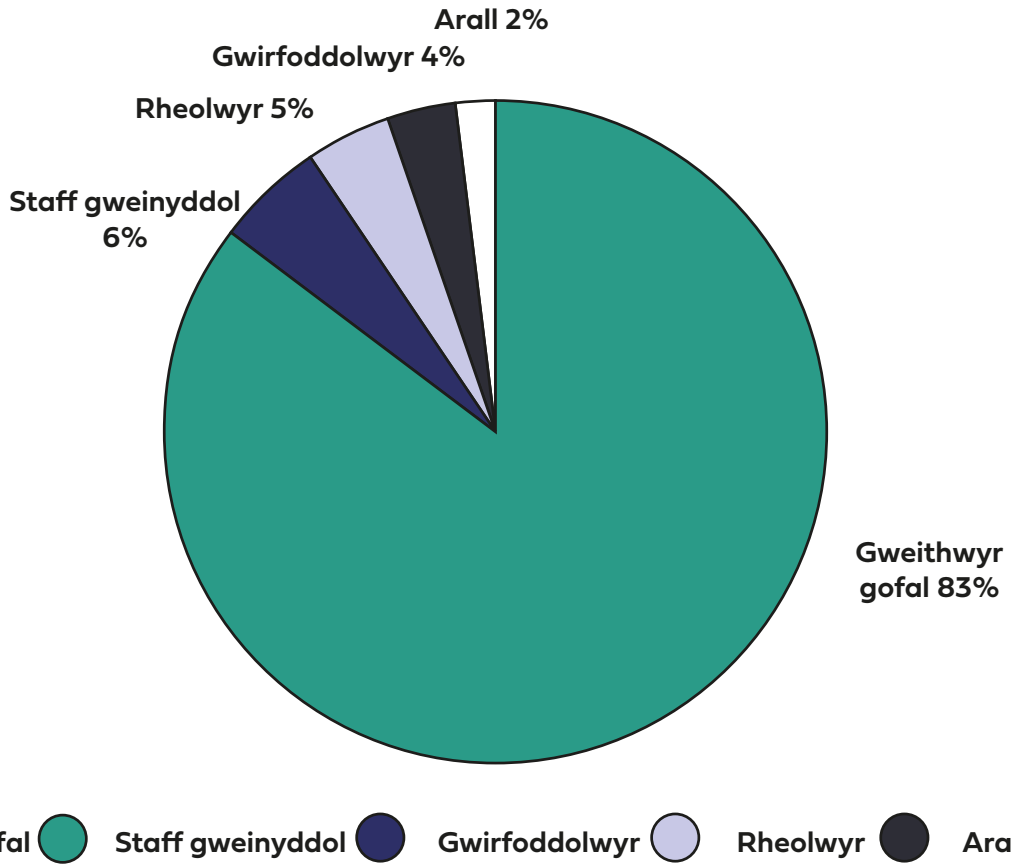
Roedd yr holl gwmnïau cydweithredol yn cynnwys gweithwyr yn y broses o wneud penderfyniadau sefydliadol. Galluogwyd Llais – sef gallu staff i gyfrannu eu safbwyntiau at ddewisiadau sefydliadol - trwy gyfranogiad democrataidd ac fe'i gweithredwyd trwy fecanweithiau cyfranogiad ffurfiol ac anffurfiol.

Mae mecanweithiau llais ffurfiol yn cynnwys cynghorau cyfranddalwyr, cynrychiolwyr bwrdd etholedig, is-bwyllgorau staff, a chyfleoedd i bleidleisio ar faterion sefydliadol allweddol. Mewn un sefydliad, gallai gweithwyr brynu cyfran yn y busnes, gan roi hawliau pleidleisio iddynt a'u gwneud yn gymwys i'w hethol i'r bwrdd cyfarwyddwyr. Dros amser, sefydlodd y sefydliad hefyd Gyngor Cyfranddalwyr sy'n cynnwys cynrychiolwyr staff o bob tîm gweithredol, sy'n gweithredu fel is-bwyllgor i'r bwrdd. Mae hyn yn darparu sianel ar gyfer ymgynghori ac yn sicrhau bod barn gweithwyr rheng flaen yn cael ei hadlewyrchu mewn cynllunio lefel uwch. Roedd enghreifftiau o gyfranogiad staff yn y broses o wneud penderfyniadau yn amrywio o gymryd rhan mewn penderfyniadau cynnar ar enw a brandio'r cwmni cydweithredol, i drafod tâl a buddion trwy is-bwyllgorau ac ymgynghoriadau strwythuredig, ac ymgynghori ar faterion sefydliadol ymarferol megis amseriad a lleoliad y cyfarfod blynyddol.

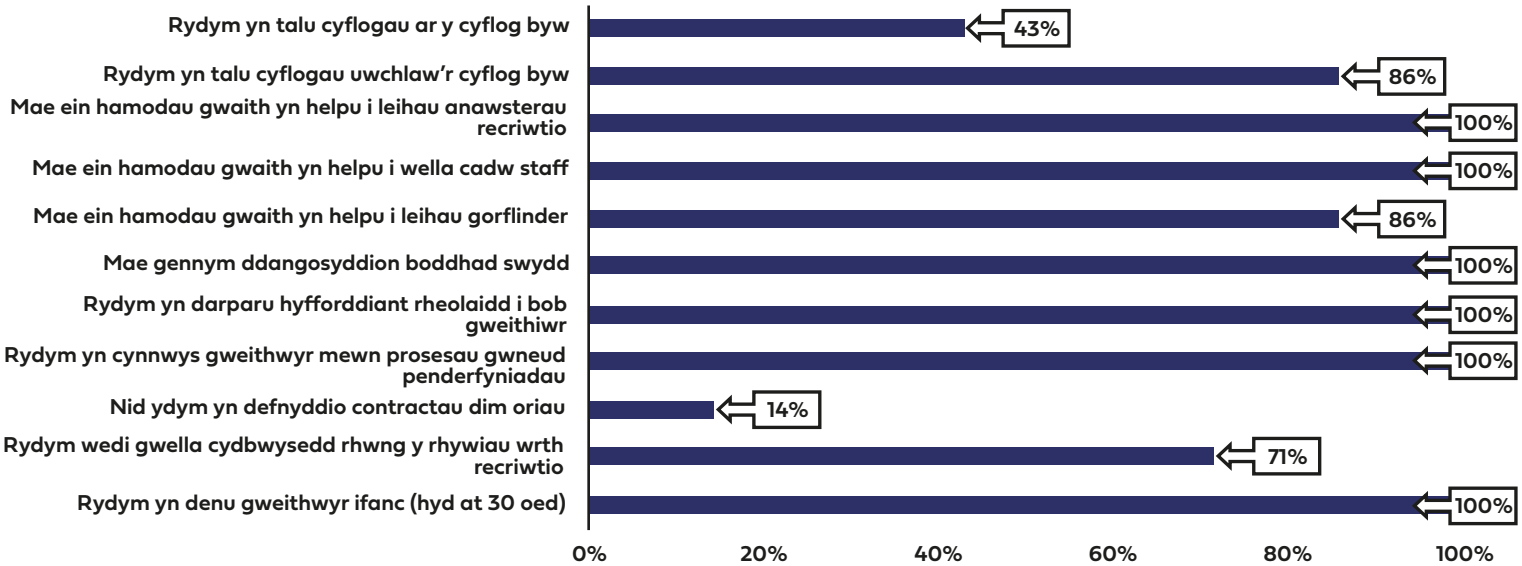
Mewn sefydliad arall, etholwyd tri o'r chwe chyfarwyddwr bwrdd gan y gweithlu, gan sicrhau cynrychiolaeth uniongyrchol ar y lefel uchaf o lywodraethu. Roedd arfer llais effeithiol wedi'i gysylltu'n agos ag arfer y bwrdd o adeiladu consensws. Trwy geisio consensws, mae'r sefydliad yn sicrhau bod penderfyniadau yn eiddo ar y cyd a bod pob aelod yn teimlo bod ei farn wedi'i hystyried.

Cynigiai nifer o sefydliadau hyfforddiant parhaus ar egwyddorion cydweithredol, gwerthoedd sefydliadol, a chyfrifoldebau pleidleisio a bwrdd. Roedd hyn yn helpu gweithwyr i ddeall sut i arfer eu hawliau yn effeithiol a phwysigrwydd bod yn aelodau gweithredol.

Ochr yn ochr â strwythurau cyfranogiad ffurfiol, roedd mecanweithiau cyfathrebu anffurfiol a diwyllianau sefydliadol sy'n seiliedig ar ymddiriedaeth yn cynnal trafodaeth agored o fewn cwmnïau cydweithredol. Roedd staff yn gallu rhannu syniadau, cynnig awgrymiadau, a chodi pryderon trwy ddulliau arwain drws agored a oedd yn ystyried barn gweithwyr. Anogwyd gweithwyr i roi adborth cadarnhaol neu feirniadol, a oedd yn llywio'r sefydliad



Ffigur 2. Cyfansoddiad staff. Ymatebion gan saith cwmni cydweithredol gofal cymdeithasol yn y DU, a chanddynt weithlu cyfunol o 2,919 o weithwyr (maint cyfartalog: 417), Ebrill 2024 – Mawrth 2025



Ffigur 3. Amodau cyflogaeth. Ymatebion gan saith cwmni cydweithredol gofal cymdeithasol yn y DU, a chanddynt weithlu cyfunol o 2,919 o weithwyr (maint cyfartalog: 417), Ebrill 2024 – Mawrth 2025

## TÂL AC AMODAU

Dyweddod yr holl gwmnïau cydweithredol a oedd yn rhan o'r astudiaeth eu bod yn talu'r Cyflog Byw neu'n uwch na hynny. Ystyriai'r cyfranogwyr fod cyflog teg yn egwyddor nad yw'n agored i'w thrafod a disgrifiwyd mesurau ganddynt i gefnogi lles materol gweithwyr. Esboniodd y rhai a gafodd gyfweiliad fod cwmnïau cydweithredol yn cynnig pecynnau buddion i weithwyr sy'n gwella amodau gwaith o'u cymharu â'r trefniadau tameidiog sy'n gyffredin ar draws y sector gofal. Roedd llawer o weithwyr wedi bod yn hunangyflogedig o'r blaen, yn jyglo nifer o gleientiaid, amserlenni afreolaidd, a thaliadau anghyson. Yn y cwmnïau cydweithredol, roedd y gyflogres yn cael ei chyfuno mewn un system, gan sicrhau tâl misol rheolaidd ar ddyddiad penodol a galluogi gweithwyr i gynllunio cyllid y cartref, sicrhau morgesei, a chael credyd. Roedd cwmnïau cydweithredol yn aml yn gwarantu nifer leiaf o oriau yr wythnos a chofrestru mewn cynlluniau pensiwn, sef cyfleoedd sy'n absennol i raddau helaeth o dan hunangyflogaeth. Roedd staff hefyd yn elwa ar amodau gwell, gan gynnwys gwyliau banc â thâl, gwyliau hyblyg, a'r opsiwn i gael arian parod am wyliau blynyddol heb eu defnyddio.

### *Enghraifft: Cwmni Cydweithredol Cartrefi Cymru*

Roedd y Fforwm Cydweithredol yn allweddol yn rhoi llais i staff a'r rhai maen nhw'n eu cefnogi, er enghraifft, y llynedd cytunwyd i godi cyflog, ac eleni roedden nhw wedi argymhell rhagori ar yr hawliau statudol ar ddarpariaeth mamolaeth a salwch. Un awgrym oedd ailgydbwyso'r polisi salwch er mwyn atal y dirywiad mewn cymorth cyflog ar ôl yr wythnosau cyntaf o absenoldeb a diogelu'r rhai sy'n wynebu salwch difrifol yn well. Mae Cartrefi hefyd wedi creu cronfa les i weithwyr gofal a reolir gydag Elusen y Gweithwyr Gofal mewn ymateb i bryderon staff am galedi ariannol. Wedi'i gyfalafu i ddechrau oddeutu £20,000, mae'n darparu grantiau bach, na ellir eu had-dalu i weithwyr sy'n wynebu straen ariannol sydyn. Y tu hwnt i gymorth ariannol, mae'r fforymau yn codi arian i gefnogi banciau bwyd a sefydliadau cymunedol lleol, gan ddangos sut y gall cwmnïau cydweithredol droi gwerthoedd a rennir yn fecanweithiau ymarferol o ofal cydfuddiannol a chyfrifoldeb cyfunol.

## YMREOLAETH O RAN TREFNU SWYDDI

Roedd rhai cwmnïau cydweithredol yn archwilio ffyrdd o roi mwy o reolaeth i weithwyr dros eu gweithgareddau dyddiol o'i gymharu â'r 'model amser a thasg'. Yn y dull hwn, trefnir a thalir am gymorth mewn slotiau amser penodol sy'n gysylltiedig â gweithredoedd penodol yn lle canlyniadau neu berthnasoedd. Yn ôl y cyfranogwyr, mae'r model hwn yn cywasgu ymweliadau ac yn lleihau rolau gweithwyr i gyflawni tasgau yn hytrach na gofal ystyrlon.

### *Enghraifft: Equal Care Co-op*

Equal Care Co-op delivered care through small self-managed teams, led by the person receiving care. Roedd Equal Care Co-op yn darparu gofal trwy dimau bach hunanreoleddig, dan arweiniad y sawl sy'n derbyn gofal. Grwpiau bach lleol o weithwyr gofal oedd y rhain, sydd gyda'i gilydd yn cydlynu amserlenni, yn rhannu cleientiaid, ac yn gwneud penderfyniadau ynghylch sut mae gofal yn cael ei ddarparu. Yn hytrach na chael eu cyfarwyddo gan reolwyr allanol, mae aelodau'r tîm yn trefnu rotas, yn cytuno ar hyd ymweliadau, yn paru eu hunain â chleientiaid, ac yn rheoli cyfathrebu o ddydd i ddydd â'r rhai y maent yn eu cefnogi. Roedd timau yn gweithredu gyda lefel uchel o ymreolaeth o fewn egwyddorion cydweithredol a rennir, gyda chefnogaeth offer digidol ar gyfer trefnu, cofnodi gofal, ac atebolrwydd. Roedd y cwmni cydweithredol hefyd yn galluogi gweithwyr i ymgymryd ac arbrofi â meysydd cyfrifoldeb newydd, gan eu galluogi i ddatblygu sgiliau newydd a chymryd rhan mewn penderfyniadau ystyrlon.

Amlygwyd y gallai staff gael lefel anarferol o ymreolaeth broffesiynol mewn cwmnïau cydweithredol dan arweiniad defnyddwyr. Yn wahanol i ofynion anhyblyg y model amser a thasgau, gall gweithwyr benderfynu'r ffordd orau o gyflawni'r canlyniadau a'r blaenoriaethau y cytunwyd arnynt gyda'r bobl sy'n derbyn gofal. Yn Friends United Together, mae staff yn arfer craffter trwy ymateb i'r hyn sy'n gweithio a gwneud addasiadau pan nad yw'n gweithio. Dywedwyd bod y Cyfeillion, sy'n gweithredu fel cyfarwyddwyr y cwmni cydweithredol, yn "rheolwyr da", gan eu bod yn creu amodau sy'n cefnogi menter a chreadigrwyd y gweithwyr

## GWAITH YSTYRLON A CHYDNABYDDIAETH

Er bod cyflog ac amodau yn bwysig, mae diwylliant lle mae gweithwyr yn teimlo eu bod yn cael eu gwerthfawrogi, eu parchu a'u bod yn gallu canolbwyntio ar ofal yr un mor bwysig wrth wneud gwaith yn ystyrlon. Ar draws y cwmnïau cydweithredol, daeth ystyr a chydabyddiaeth i'r amlwg o arferion sefydliadol a oedd yn cefnogi perthnasoedd, datblygiad a gwerthfawrogi ei gilydd. Roedd y rhain yn cynnwys paru gweithwyr â chleientiaid i sicrhau cydnawsedd a pharhad perthynas. Adleisiwyd syniad gwaith ystyrlon wedi'i seilio ar berthynas yng nghwmni cydweithredol Friends United Together. Yma, mae gwaith gofal yn cael ei gydgyhyrchu, a gall gweithwyr weld effaith uniongyrchol eu gweithredoedd ar les aelodau, gan ddatblygu ymdeimlad o gyflawniad a phwrpas.

Roedd gwaith gofal hefyd yn cael ei gydnabod trwy weithgareddau dan arweiniad cymheiriaid a oedd yn cryfhau gwerthfawrogiad o'i gilydd ac yn dathlu cyflawniadau unigol a chyfunol. Er enghraifft, mewn un cwmni cydweithredol, cydnabuwyd cyflawniadau staff yn ffurfiol yn ystod y cyfarfod blynyddol, lle'r oedd gwobrau a enwebwyd gan gymheiriaid yn arddangos llwyddiant unigol a chyfunol ac yn atgyfnerthu hunaniaeth gyffredin y gweithlu.

## RECRIWTIO A CHADW

Crybwyllodd holl ymatebwyr yr arolwg fod amodau gwaith eu cwmnïau cydweithredol wedi helpu i wella cyfraddau cadw staff a lleihau anawsterau recriwtio. Nodwyd hefyd eu bod yn denu gweithwyr ifanc (hyd at 30 oed) ac, ym mwyafrif yr achosion, wedi gwella'r cydbwysedd rhwng y rhywiau wrth recriwtio.

Soniodd un cyfranogwr fod trosiant staff wedi gostwng yn ei sefydliad a chyfraddau cadw wedi gwella yn ystod y blynyddoedd diwethaf. Er ei bod yn anodd priodoli'r canlyniadau hyn i'r model cydweithredol yn unig, ystyriwyd bod ei werthoedd, ei ddiwylliant a'i ethos cyfranogol yn ganolog. Mae'r elfennau hyn yn meithrin ymdeimlad o gael eu gwerthfawrogi a'u cefnogi sy'n cryfhau ymrwymiad hirdymor. Yn unol â chanlyniadau'r arolwg, dywedodd cynrychiolwyr o bob math o gwmni cydweithredol fod gweithwyr yn tueddu i aros, ar ôl eu recriwtio.

### *Enghraifft: Cwmni Cydweithredol Friends United Together*

Yn Friends United Together, mae'r un tîm o weithwyr cymorth wedi gweithio gyda'r un grŵp o aelodau ers dros bum mlynedd ar hugain, a hwythau wedi'u cynnal nid gan gymhellion ffurfiol, ond gan berthynas o ymddiriedaeth a phwrpas cyffredin. Mae'r ymdeimlad hwn o berthyn yn cyferbynnu â'r trosiant nodweddiadol uchel yn y sector gofal ac yn dangos sut y gall cwmnïau cydweithredol dan arweiniad defnyddwyr gynhyrchu ymrwymiad personol a sefydliadol.

Yn yr un modd, dywedodd cynrychiolydd un cwmni cydweithredol hirsefydlog fod y gweithlu yn "hynod ffyddlon a hir ei wasanaeth," gyda chyfraddau cadw ymhell uwchlaw normau'r sector. Fodd bynnag, anodd o hyd yw denu staff newydd am nad yw'r cyflogau ac amodau a osodir gan fframweithiau comisiynu allanol yn gadael llawer o le i gystadlu â chyflogwyr sy'n talu'n uwch. Nododd un arall o'r cyfweledigion fod y model cyflogaeth cydweithredol yn cefnogi sefydlogrwydd y gweithlu'n uniongyrchol, gyda throsiant rhwng 12.5% a 15%, sydd ymhell islaw'r cyfartaledd rhanbarthol o 35%.



## 5. GWERTH YCHWANEGOL CWMNIAU CYDWEITHREDOL GOFAL CYMDEITHASOL

### NEGESEUON ALLWEDDOL

- Roedd cwmnïau cydweithredol gofal yn meithrin lles cymunedol ehangach trwy gefnogi gofalwyr di-dâl ac unigolion â pherthnasoedd gofal yn y gorffennol, yn ogystal â thrwy drefnu gweithgareddau sy'n agored i'r cyhoedd ehangach. Yn 2024, amcangyfrifodd Cwmni Cydweithredol Cartrefi Cymru ei fod wedi darparu cyfwerth â £250,000 mewn cymorth di-dâl.
- Roedd y cwmnïau cydweithredol yn cyfrannu at yr economi leol trwy ailfuddsoddi mewn busnesau cyfagos, megis cyrchu offer a gwasanaethau yn lleol, a thrwy arferion cyflogaeth sy'n angori gwariant yn lleol.
- Daeth arloesedd sefydliadol i'r amlwg o ailgynllunio modelau gwasanaeth a datblygu offer digidol, a hynny'n ffrwyth cydgynhyrchu â phobl sy'n derbyn gofal a'u gofalwyr. Wrth wneud hynny, fe wnaethant wella ymatebolrwydd y system i anghenion sy'n dod i'r amlwg.
- Cynhyrchwyd gwerth ychwanegol hefyd trwy roi sylw i gynaliadwyedd rhwng cenedlaethau, hyrwyddo gwerthoedd trwy brofiad byw o ofal, arferion cydweithredol systematig, a rhannu adnoddau gyda sefydliadau eraill.

### YMAGWEDD GYMUNEDOL AT LESIANT AC ATAL

Ymgwymerodd cwmnïau cydweithredol â gweithgareddau a oedd yn mynd y tu hwnt i gyflawni tasgau gofal, gan estyn y rhain yn aml i bobl heb becynnau gofal a gomisiynwyd. Roedd hyn yn caniatáu i lawer o unigolion gael cymorth di-dâl trwy eu cynnwys yn y digwyddiadau a'r gweithgareddau a gynigir i aelodau. Yn ôl ei amcangyfrif, mae Cwmni Cydweithredol Cartrefi Cymru wedi darparu gwerth £250,000 o gymorth di-dâl dros y flwyddyn ddiwethaf, sy'n ffigur y disgwylir iddo ddyblu wrth i'w weithgareddau cymunedol ehangu. Mae menter arall y tu allan i drefniadau cytundebol ffurfiol yn ymwneud â chymorth i ofalwyr di-dâl. Ar gyfer y teuluoedd hyn, mae fforymau a digwyddiadau cydweithredol yn cynnig seibiant anffurfiol a chefnogaeth gan gymheiriaid. Er mwyn diwallu'r angen hwn, mae Cartrefi wedi creu fforymau teuluoedd yn unig sy'n gysylltiedig â phob fforwm cydweithredol lleol, gan alluogi perthnasau a gofalwyr di-dâl i gyfarfod, rhannu profiadau, a threfnu gweithgareddau gyda'i gilydd.

#### *Enghraifft: Cwmni Cydweithredol Cartrefi Cymru*

Mae rhan bwysig o weithgarwch Cartrefi wedi'i seilio ar waith ei fforymau lleol. Mae rhan sylweddol o'u gwaith - tua 60-70% o'u gweithgaredd - yn canolbwyntio ar gynllunio a chreu cyfleoedd i bobl, gan gynnwys gwibdeithiau, teithiau cerdded, a gweithgareddau cymdeithasol eraill. Aeddfedodd y fforymau hyn yn fannau cymunedol agored sy'n denu unigolion sy'n cymryd rhan yn annibynnol, yn ogystal â'r rhai a gefnogir gan Cartrefi, am fod y cyfleoedd a gynigir yn cael eu gwerthfawrogi'n lleol. Dros y flwyddyn ddiwethaf, mae'r ffrwd waith hon wedi tyfu'n sylweddol, wedi'i chefnogi gan fuddsoddiad newydd mewn capasiti hwyluso ledled Cymru.

### AILFUDDSODDI ECONOMAIDD A CHYNALIADWYEDD YN YR ECONOMI LEOL

Daeth ailfuddsoddi yn yr economi leol a'r ffabrig cymdeithasol i'r amlwg ymhlith gwerthoedd ychwanegol nodedig y model cydweithredol. Mae cwmnïau cydweithredol wedi strwythuro eu gweithrediadau fel bod adnoddau, penderfyniadau, a buddion economaidd yn aros yn y cymunedau a wasanaethant, gan gyfrannu felly at eu sefydlogrwydd a'u cydlyniant.

*Enghraifft: Cwmni Cydweithredol Cartrefi Cymru*

"Gyda £43 miliwn o gyllideb, roedd y sefydliad yn gwybod sut mae'r strwythur cydweithredol... yn ein hatgoffa ei bod yn bwysig iawn caffael a gwario arian mor agos â phosibl at y cymunedau lle rydyn ni'n gweithio". Adlewyrchir ymrwymiad i ailfuddsoddi adnoddau lle mae gwerth yn cael ei greu. Mae Cartrefi yn blaenoriaethu cyrchu nwyddau a gwasanaethau yng Nghymru a, lle bo'n bosibl, gan fusnesau ger ei swyddfeydd. Mae'r dull tra lleol hwn yn cadw buddion economaidd yn cylchredeg o fewn yr un cymunedau y mae'n eu gwasanaethu. Mae fforymau lleol y cwmni cydweithredol yn cryfhau'r cysylltiadau hyn, gan ymgorffori'r sefydliad yn ei gymdogaethau a chefnogi adeiladu cyfoeth cymunedol. Mae Cartrefi yn esiampl o syniad y "bunt gydweithredol," am mai'r nod yw sicrhau bod pob punt sy'n pasio trwy'r cwmni cydweithredol yn cylchredeg yn yr economi leol o hyd am gyfnod hirach nag y byddai trwy ddarparwr confensiynol.

Cyferbynnwyd y dull lleol hwn ag anwadalrwydd darparwr a gefnogir gan fuddsoddwyr, a all dynnu'n ôl pan fydd elw'n tynhau. Dywedodd un cyfranogwr nad yw ei gwmni cydweithredol yn "mynd a dod," ond yn parhau i fod yn rhan o ffabrig hirdymor y gymuned. Roedd y cwmni cydweithredol yn ailfuddsoddi adnoddau yn lleol, gan gyfeirio gwarged ariannol tuag at waith teg a gwella safonau proffesiynol. Sylwyd na ddylai cyllid cyhoeddus gael ei gyfeirio at ddarparwr sydd â'r prif nod o gynhyrchu enillion i fuddsoddwyr y tu allan i'r wlad, ond yn hytrach y dylid ei "ailfuddsoddi i gefnogi cymunedau cyfoethocach, iachach trwy gryfhau pobl ac economïau lleol".

**ARLOESI WRTH GYNLLUNIO GWASANAETHAU AC MEWN MODELAU DARPARU GOFAL**

Datgelodd y cyfweiliadau olwg ar arloesedd sy'n gysylltiedig iawn â'r ffordd y mae gwasanaethau yn cael eu cynllunio. Roedd yn cynnwys ailystyried pensaernïaeth sefydliadau gofal i'w gwneud yn fwy cynhwysol, yn fwy ymatebol, ac yn gwneud iddynt ganolbwyntio mwy ar yr unigolyn. Ystyriwyd bod arloesi hefyd yn ymateb angenrheidiol i addasu i gyfyngiadau ariannu, ac yn ffordd o adfywio'r sector gofal cymdeithasol trwy ddulliau cyfranogol. O ddeilliannau awdurdodau lleol i gwmnïau cydweithredol aml-randdeiliaid sy'n cefnogi pobl gyda thaliadau uniongyrchol, daeth cwmnïau cydweithredol i'r amlwg fel llwyfannau arbrofol ar gyfer datblygu ffurfiau sefydliadol a modelau gofal newydd.

*Enghraifft: Equal Care Co-op*

- Sefydlwyd Equal Care yn gwmni cydweithredol platfform. Mae platfform Equal Care yn cynnwys cyfres o wasanaethau, wedi'u dylunio a'u hadeiladu'n fewnol i raddau helaeth, sy'n gweithio ar draws bwrdd gwaith ac yn symudol. Rhai o'r nodweddion craidd yw:
- Proffiliau manwl ar gyfer pobl sy'n rhoi gofal ac yn derbyn gofal
- Offer sy'n galluogi Timau i gydlynu gofal
- System sy'nparu pobl yn seiliedig ar anghenion a dewisiadau i helpu i ffurfio Timau gofal
- Offeryn calendr sy'n gysylltiedig â'r system ariannol i sicrhau codi tâl a thalu cywir
- Model diogel, sy'n cydymffurfio ar gyfer trin data personol sensitif, wedi'i gefnogi gan negeseuon wedi'u hamgryptio integredig ar gyfer cyfathrebu tîm mewnol.
- System ar gyfer anfonebu, taliadau, olrhain incwm, a chanllawiau treth i weithwyr gofal
- Mae Equal Care yn parhau i ddatblygu a gwella'r platfform yn seiliedig ar egwyddorion cydgynhyrchu. Mae'r cwmni cydweithredol wedi ymrwymo i rannu'r platfform hwn gyda chwmnïau cydweithredol a sefydliadau gofal eraill wrth iddo esblygu.

*Enghraifft: Cyfeillion Cydweithredol Friends United Together*

Mae FUT wedi arloesi'r model cydweithredol dan arweiniad defnyddwyr yn y DU, a'i ddull bellach yn ysbrydoli creu cwmnïau cydweithredol eraill. Helpodd hefyd i ddatblygu modelau sefydliadol sy'n gallu rheoli taliadau uniongyrchol mewn ffordd foeseogol drylwyr ac ariannol effeithlon, gan ddarparu buddion i aelodau a staff.

## 6. CEFNOGI DATBLYGIAD, TWF A CHYNALIADWYEDD CWMNIAU CYDWEITHREDOL GOFAL CYMDEITHASOL

### NEGESEUON ALLWEDDOL

- Ymhlith y galluogwyr sefydliadol ar gyfer cwmnïau cydweithredol gofal cymdeithasol roedd diwylliant sy'n cael ei yrru gan werthoedd cydweithredol, ac arweinyddiaeth gynhwysol, sy'n gallu cyfuno meddwl entrepreneuriaidd â phwrpas cymdeithasol. Yr un mor bwysig oedd mabwysiadu modelau llywodraethu sy'n cyfuno cyfranogiad ystyrlon ag effeithiolrwydd gweithredol.
- Roedd galluogwyr ar lefel gymunedol yn cynnwys cydweithio â sefydliadau angor, hyrwyddo o fewn awdurdodau lleol, a rhwydweithiau cymunedol dibynadwy i hwyluso allgymorth ac ymgysylltu ag aelodau. Mae cyrff sector a sefydliadau aelodaeth yn allweddol i ddarparu gwasanaeth ymgynghori, gwybodaeth a hyfforddiant penodol.
- Roedd galluogwyr ar lefel polisi yn canolbwyntio ar fframweithiau deddfwriaethol sy'n cydnabod dulliau cydweithredol yn benodol ac yn lefelu'r maes cystadlu gyda darparwyr mwy o faint mewn marchnadoedd gofal. Mae argaeledd cyllid a buddsoddiad yn parhau i fod yn ffactor galluogi hanfodol.
- Roedd camau gweithredu i gryfhau cynaliadwyedd ariannol yn cynnwys cydweithio rhwng sefydliadau a datblygu canolfannau cymorth a rennir; disgyblaeth ariannol a gweithrediadau symlach; amrywiaethu gwasanaethau; trosi cymwyseddau mewnol yn ffrydiau incwm; ymgysylltu â phobl sy'n hunan-gyfeirio gofal trwy daliadau uniongyrchol; a mentrau sy'n cysylltu cyfranogiad aelodau â chynhyrchu incwm. Mae heriau cynaliadwyedd ariannol yn mentro marweiddio neu grebachu o fewn y sector os nad eir i'r afael â nhw.

### 6.1. GALLUOGWYR SY'N CEFNOGI DATBLYGIAD A THWF CWMNIAU CYDWEITHREDOL GOFAL CYMDEITHASOL

#### SYLFAEN WEDI'I SBARDUNO GAN WERTH

Roedd gwerthoedd yn gymhellant canolog y tu ôl i sefydlu cwmnïau cydweithredol gofal cymdeithasol. Disgrifiwyd y rhain fel "y ddynoliaeth gudd sy'n dal y system gofal at ei gilydd", sy'n deillio o foeseg feunyddiol gofal sydd eisoes yn bresennol mewn cymunedau.

Ar gyfer defnyddwyr taliadau uniongyrchol a phobl anabl, y prif ysgogiad oedd mynd ar drywydd grymuso a hunan-benderfyniad, a fynegir yn yr egwyddor 'Dim byd amdanom ni, hebddom ni.' Yn Friends United Together, roedd perthnasoedd personol hirsefydlog a hanes cyffredin yn creu'r ymddiriedaeth a'r cydlyniant sydd eu hangen i wneud penderfyniadau ar y cyd. Sbardunwyd eu gweithredu gan benderfyniad i gadw'r clymau hynny a chynnal parhad gofal. Yng Nghwmni Cydweithredol Cartrefi Cymru, rhoddodd y trawsnewidiad o elusen i gwmni cydweithredol aml-randdeiliaid fynegiant cyfreithiol a sefydliadol i werthoedd hirsefydlog grymuso, cynhwysiant a chyfranogiad ar y cyd mewn llywodraethu.

#### ARWEINYDDIAETH GYNHWYSOL AC ENTREPRENEURIAIDD

Pwysleisiodd y cyfranogwyr fod arweinyddiaeth effeithiol yn elfen sylfaenol o brofiadau llwyddiannus cwmnïau cydweithredol gofal cymdeithasol, ac amlygwyd tair nodwedd ganddynt:

- **Gallu entrepreneuriaidd strategol:** Roedd arweinwyr yn cael eu gwerthfawrogi am eu gallu i gyfuno meddwl entrepreneuriaidd â phwrpas cymdeithasol. Ystyriwyd bod datblygu sgiliau mewn llywodraethu, cyllidebu, a rheoleiddio sector-benodol yn hanfodol i gyflawni hyn.
- **Dull cynhwysol:** Roedd arweinwyr effeithiol yn hwyluswyr. Roeddent yn creu lle i leisiau amrywiol ac yn eu cydreddeg o amgylch gwerthoedd a rennir, gan droi amrywiaeth yn ffynhonnell o greadigrwydd yn hytrach na darnio.
- **Safbwynt cynhyrchiol:** Mae arweinyddiaeth effeithiol yn buddsoddi mewn cynllunio olyniaeth ac addysg gydweithredol. Trwy wneud hynny, roedd arweinwyr yn sicrhau parhad wrth i aelodaeth newid ac yn galluogi'r sefydliad i esblygu gan gydreddeg o hyd â'i egwyddorion sylfaenol.

## CAEL AT GYLLID A BUDDSODDIADAU

Daeth argaeledd cyllid i'r amlwg ymhlith yr amodau pendant ar gyfer twf (gweler Adran 7). Roedd rhaglenni peilot a ariennir yn gyhoeddus fel petaent yn effeithiol wrth annog arloesedd lleol ond yn annigonol i fynd i'r afael ag anghenion sefydliadol yn y cyfnod cychwynol.

## NODI MODEL LLYWODRAETHU ADDAS

Mae'r dewis o fecanweithiau y mae aelodau cwmni cydweithredol gofal cymdeithasol yn eu defnyddio i gymryd rhan mewn penderfyniadau yn pennu ei allu i oroesi. Gall modelau llywodraethu ddod i'r amlwg yn raddol neu fod yn ffrwyth cynllunio bwriadol. Cynlluniodd un sefydliad ei lywodraethu i gyfuno profiad byw, cymorth cymunedol, a chadernid cyfreithiol. Roedd ei strwythur yn gwahaniaethu rhwng prif aelodau (pobl anabl) ac aelodau cefnogol (teuluoedd a chynghreiriaid). Sicrhaodd hyn fod penderfyniadau'n cael eu gwneud ar sail safbwyntiau'r bobl sy'n derbyn gofal o hyd, gan elwa hefyd ar wybodaeth sefydliadol cefnogwyr a'u gallu eiriolaeth. Er mwyn ategu'r model hwn, ceisiodd y sylfaenwyr gyngor cyfreithiol a mabwysiadwyd strwythur hybrid ganddynt. Roedd cwmni nid-er-elw yn ymdrin â chontractau, atebolrwydd a chydymffurfiaeth reoleiddiol, tra bod cwmni cydweithredol anghorfforedig yn goruchwyllo penderfyniadau ynghylch dylunio gwasanaeth ac ansawdd gofal. Roedd y model llywodraethu hwn yn darparu sylfaen gyfreithiol sefydlog i fasnachu a bodloni gofynion statudol, heb wanhau rheolaeth aelodau.

## ANGORI CYMUNEDOL A SEFYDLIADOL

Mae cwmnïau cydweithredol gofal cymdeithasol yn aml yn tyfu o berthynas bresennol â sefydliadau dibynadwy a rhwydweithiau cymunedol sy'n darparu hygyrdd, gwelededd a mynediad i aelodau. Lansiodd un cwmni cydweithredol trwy bartneriaeth o dri Sefydliad Pobl Anabl a oedd wedi'u hen sefydlu. Roedd y mwyaf o'u plith yn cynnwys 4,000 o aelodau a bu'n hyrwyddo'r cwmni cydweithredol newydd o fewn ei rwydwaith, gan greu gwelededd ac ymgysylltiad o'r cychwyn cyntaf. Roedd y gefnogaeth sefydliadol hon yn galluogi'r cwmni cydweithredol i ymgysylltu ag ystod eang o bobl a meithrin ymddiriedaeth yn y gymuned.

Angorwyd prosiect cydweithredol arall mewn partneriaeth eang a oedd yn cyfuno arbenigedd technegol, academaidd a chymunedol. Wedi'i ariannu gan gyngor lleol, hyrwyddodd y sefydliad arweiniol y prosiect mewn cydweithrediad â phrifysgol, a gyfrannodd brofiad academaidd mewn dulliau cyfranogol, a Community Catalysts, sef arbenigwyr mewn gofal micro-fentrau. Buont yn gweithio gyda dau sefydliad dibynadwy ar lawr gwlad i gyflwyno gweithdai, trafodaethau a digwyddiadau cyhoeddus a oedd yn archwilio anghenion gofal lleol ac yn cyflwyno cyfranogwyr i egwyddorion cydweithredol. Cymerodd dros saith deg o bobl ran yn y sesiynau hyn, gan gynnwys defnyddwyr gofal, gofalgwyr teuluol, a gweithwyr rheng flaen, a mynegodd nifer ddiddordeb mewn ymuno â phwyllgorau llywio. Roedd cynnwys y partneriaid cymunedol hyn yn allweddol, gan fod eu hygyrdd o fewn grwpiau lleiafrifol yn helpu i gyrraedd gweithwyr sy'n aml wedi'u heithrio rhag ymgysylltu.

## MEITHRIN SGILIAU A HYBU YMWBYYDDIAETH AR GYFER TWF CWMNIAU CYDWEITHREDOL GOFAL CYMDEITHASOL

Er mwyn ehangu'r model cydweithredol, mae gofyn ehangu dealltwriaeth o'r dull hwn ymhlith darpar sylfaenwyr a'r cyhoedd ehangach. Nodwyd tri galluogwr:

- **Darparu gwasanaeth ymgynghori.** Darparodd asiantaethau'r sector a sefydliadau aelodaeth gymorth wedi'i dargedu ar arfarnu opsiynau, cynllunio busnes, a dylunio llywodraethu, ochr yn ochr â chanllawiau ar ofynion rheoleiddiol a gweithredol mewn gofal cymdeithasol i oedolion, gan gynnwys cyfraddau ffoedd awdurdodau lleol a safonau'r Comisiwn Ansawdd Gofal. Roedd y cymorth hwn yn helpu grwpiau i asesu hyfywedd economaidd mentrau cydweithredol.
- **AHybu ymwybyddiaeth.** Yng Nghymru, nod rhaglen tair blynedd Cydweithredu i Ofalu oedd cynyddu dealltwriaeth o Adran 16 o'r Ddeddf Gwasanaethau Cymdeithasol a Llesiant ac ysgogi trafodaeth am fodolau gofal cydweithredol. Fodd bynnag, cyfyngodd prinder staff ac adnoddau ar ei gyrhaeddiad. Amlygodd y cyfranogwyr hefyd bwysigrwydd ymgorffori egwyddorion cydweithredol o fewn cwricwla ysgol a phrifysgol.

- **Hyfforddi newydd-ddyfodiaid.** Nodwyd bod hyfforddiant i weithwyr rheng flaen ac unigolion nad ydynt yn gyfarwydd â'r sector gofal yn hanfodol i fagu dealltwriaeth o'r ffordd y mae'r system gofal yn gweithredu a beth mae llywodraethu cydweithredol effeithiol yn ei olygu.

#### *Enghraifft: Cwmni Cydweithredol Friends United Together*

Darparodd gonsortium Community Lives a rhaglen Cydweithredu i Ofalu gymorth datblygu wedi'i dargedu i Friends United Together. Roedd aelodaeth o gyrff cenedlaethol fel Co-operatives UK a Social Enterprise UK yn hwyluso cyfnewid rhwng cymheiriaid, cael gafael ar adnoddau, a mewnwelediad i fodolau ymarferol o lywodraethu cydweithredol. Ategwyd y cymorth hwn gan arweiniad technegol gan hyrwyddwyr sefydliadol o fewn yr awdurdod lleol a mentora anffurfiol gan eiriolwyr unigol. Dengys y rhwydwaith hwn sut mae datblygiad cydweithredol yn dibynnu ar gyfranogiad synergaid nifer o chwaraewyr a meysydd arbenigedd.

## FFRAMWEITHIAU DEDDFWRIAETHOL A PHOLISI

Mae polisiâu cymdeithasol yn chwarae rhan dyngedfennol yn ymlediad sefydliadau cydweithredol. Awgryma rhai o'r mesurau a drafodwyd, er gwaethaf gweithrediad anwastad, fod y sylfeini deddfwriaethol ar gyfer gofal cydweithredol yn cryfhau:

- **Deddf Gwasanaethau Cymdeithasol a Llesiant (Cymru) 2016, adran 16.** Yn deillio o fudiad yr Agenda ar gyfer Newid, mae deddfwriaeth Cymru wedi meithrin amgylchedd polisi lle cydnabyddir bod atebion cydweithredol a rhai dan arweiniad defnyddwyr yn opsiynau gofal dymunol. Fodd bynnag, mae amwysedd parhaus yn mentro eithrio cwmnïau cydweithredol gofal cymdeithasol rhag darparu gwasanaethau a gomisiynir.
- **Cyllidebau personol a chronfeydd gwasanaeth unigol.** Efallai eu bod yn cefnogi datblygiad sefydliadau dan arweiniad defnyddwyr ac ehangu gweithgarwch cydweithredol. Gall pobl sy'n defnyddio gofal gael gafael ar arian sicr i brynu cymorth, gan greu galw mwy sefydlog am gwmnïau cydweithredol.
- **Deddf Caffael 2023.** Nod y Ddeddf yw ailgydbwyso marchnadoedd caffael o blaid busnesau bach a mentrau gwirfoddol, cymunedol a chymdeithasol. Fodd bynnag, nid yw'n egluro'n benodol a yw cwmnïau cydweithredol wedi'u cynnwys o fewn y categorïau hyn.

## 6.2. CAMAU GWEITHREDU A STRATEGAETHAU I GEFNOGI CYNALIADWYEDD ARIANNOL

### BETH MAE 'TWF' YN EI OLYGU I GWMNIAU CYDWEITHREDOL GOFAL CYMDEITHASOL?

Ni ystyriwyd mai ehangu masnachol oedd 'twf', ond cydbwysedd rhwng graddfa weithredol a gwerthoedd budd cymunedol, democratiaeth, ac ansawdd gofal. Pwysleisiodd y cyfweledigion bwysigrwydd dod o hyd i'r maint sefydliadol 'cywir': digon mawr i amsugno anwadaliadau ariannol, ond yn dal i fod mewn cytgor ag anghenion y gymuned. Roeddent yn disgrifio ymdrechion i gysoni cyrhaeddiad sefydliadol â chydlyniant cymunedol ac ymdeimlad cyffredin o berthyn. Roedd rhai'n arbrofi â modelau datganoledig a oedd yn cadw atebolrwydd a hunaniaeth gan estyn eu graddfa, megis dyblygu lleol neu fasnachfreinio ffederal. Mae'r cydbwysedd hwn yn dibynnu ar nifer o ffactorau, gan gynnwys gwydnwch economaidd. Mae llawer o gwmnïau cydweithredol felly wedi datblygu strategaethau penodol i gryfhau eu cynaliadwyedd ariannol.

### CYDWEITHIO RHWNG SEFYDLIADAU A DATBLYGU CANOLFANNAU CYMORTH A RENNIR

Mae cwmnïau cydweithredol yn cydweithio mwyfwy â sefydliadau eraill i rannu costau, lleihau dyblygu, ac adeiladu capasiti ar y cyd. Ymhlith y partneriaethau mae cwmnïau technoleg, cymdeithasau tai, sefydliadau dysgu, a chwmnïau cydweithredol gofal cymdeithasol cymheiriaid. Er enghraifft, disgrifiodd un cwmni cydweithredol ddatblygu menter hyfforddi ar y cyd â darparwr gofal arall i gyd-ddylunio gwasanaethau hyfforddi a bod yn gyd-berchen arnynt, gan sicrhau bod y ddau'n elwa ar adnoddau ac arbenigedd a rennir yn hytrach na gweithredu rhaglenni cyfocrog. Mae rhai cwmnïau cydweithredol yn

esblygu i fod yn 'gyrff ymbarél' sy'n cynnig seilwaith, llywodraethu a gallu technegol a rennir ar draws nifer o fentrau lleol.

#### *Enghraifft: Cwmni Cydweithredol Cartrefi Cymru*

Yng Nghymru, mae Cwmni Cydweithredol Cartrefi Cymru yn archwilio sut y gellid rhannu ei systemau gweinyddol (gan gynnwys adnoddau dynol, cyflogres, caffael a seilwaith digidol) gyda darparwyr llai o faint na allant gynnal y swyddogaethau hyn yn annibynnol. Mae'r dull hwn yn cynnal dewis lleol o ran darparu gofal trwy alluogi sefydliadau llai o faint i elwa ar arbedion maint a llai o faich gweinyddol.

#### *Enghraifft: Equal Care Co-op*

Mae Equal Care Co-op yn bwriadu estyn ei blatfform digidol i gysylltu cylchoedd gofal lleol ar draws gwahanol ranbarthau, gan greu seilwaith digidol a llywodraethu a rennir ar gyfer gofal cydweithredol. Ystyrir mwyfwy fod y platfform yn ased a rennir, sy'n gallu cynnal twf darpariaeth gydweithredol wedi'i hymgorffori'n lleol. Mae nifer o grwpiau sefydledig mewn rhannau eraill o Loegr wedi cysylltu ag Equal Care i ymuno â'r platfform fel cylchoedd lleol.

Trwy'r model hwn, mae Equal Care yn ceisio lleihau rhwystrau mynediad i gwmnïau cydweithredol newydd neu lai o faint trwy ganoli swyddogaethau cost uchel, megis datblygu digidol a chydlynu swyddfa gefn. Pwysleisiodd y cyfweledigion fod y dull ffederal hwn yn hanfodol ar gyfer cyflawni graddfa a chynaliadwyedd, o ystyried nad yw gwarged masnachu yn y sector fel arfer yn ddigonol i ariannu buddsoddiad seilwaith mawr yn annibynnol.

## DISGYBLAETH ARIANNOL A SYMLEIDDIO GWEITHREDIADAU

Pwysleisiodd nifer o gyfranogwr yr angen parhaus am ddisgyblaeth ariannol ac effeithlonrwydd gweithredol. Mae rhai sefydliadau wedi cyflwyno targedau gwarged cymedrol ar draws pob llinell fusnes i gryfhau gwydnwch ariannol a chreu capasiti ailfuddsoddi. Er bod rhai llinellau gwasanaeth yn tanberfformio yn erbyn y targedau hyn efallai, mae'r gwarged cyffredinol yn rhoi lle i ailfuddsoddi ar draws y cwmni cydweithredol ehangach. Mae cwmnïau cydweithredol yn buddsoddi mewn offer digidol a chymwysiaid cyfyngedig o ddeallusrwydd artiffisial i gydredeg amser ac adnoddau staff yn fwy effeithiol â blaenoriaethau sefydliadol. Cynlluniwyd y technolegau a fabwysiadwyd i gyflymu'r broses casglu data, gwella cyfathrebu, a lleihau beichiau gweinyddol.

## AMRYWIAETHU

Mae cwmnïau cydweithredol yn amrywiaethu eu gwasanaethau mewn ymateb i ddemograffeg newidiol ac anghenion lleol heb eu diwallu. Disgrifiodd un o'r cyfweledigion ddatblygu mentrau newydd ar gyfer pobl â dementia ac anabledau dysgu sydd wedi'u cynllunio i fynd i'r afael â bylchau mawr yn y ddarpariaeth leol (caffis dementia, cymorth cyfnod cynnar, a modelau gofal sy'n seiliedig ar dai). Ar yr un pryd, roedd nifer o gwmnïau cydweithredol yn archwilio gwasanaethau cymunedol a ariennir yn rhwydd trwy gyllidebau personol, megis cwmniaeth, gweithgareddau cymdeithasol, a gwirfoddoli grŵp. Roedd yr amrywiaethu hefyd yn estyn i gynllunio hirdymor ac arloesi tai. Disgrifiodd un o'r cyfweledigion raglen wedi'i chynllunio i gefnogi teuluoedd sy'n pryderu am ofal eu perthnasau yn y dyfodol pan na fyddant yn gallu gofalu amdanynt mwyach. Archwiliodd y fenter drefniadau ymddiriedolaeth, modelau tai â chymorth, a chaffael asedau tai yn ffyrdd o gyfuno diben cymdeithasol â chynaliadwyedd ariannol. Roedd cwmni cydweithredol arall yn integreiddio tai fwyfwy o fewn ei genhadaeth gofal cymdeithasol. Roedd y cwmni cydweithredol yn gweithio gyda chymdeithasau tai i ddatblygu prosiectau sy'n cysylltu gwasanaethau gofal â mynediad at gartrefi sefydlog a fforddiadwy i bobl ag anabledau dysgu, maes sydd heb ei wasanaethu'n ddigonol gan y farchnad rhentu breifat.

## DEFNYDDIO ARBENIGEDD MEWNOL I GEFNOGI GALLU ARIANNOL

Mae nifer o gwmnïau cydweithredol yn manteisio ar arbenigedd mewnol ac yn troi cymwyseddau presennol yn ffrydiau refeniw sy'n cydreddeg â chenhadaeth i gynhyrchu incwm ychwanegol. Daeth un yn ddarparwr hyfforddiant a dysgu blaenllaw trwy Adult Social Care Academy, canolfan achrededig sy'n darparu cymwysterau galwedigaethol, prentisiaethau a hyfforddiant arbenigol i staff a chleientiaid allanol. Manteisiodd cwmni cydweithredol arall ar gymwysterau staff i greu gwasanaethau newydd y talir

amdanynt, megis cyngor gyrfaoedd i bobl ifanc ag anghenion addysgol arbennig sy'n dechrau cyflogaeth neu brentisiaethau. Nod trydydd cwmni oedd ehangu i addysg amgen, a chofrestrodd yn ddarparwr i bobl ifanc nad ydynt bellach yn ffitio o fewn addysg brif ffrwd.

## CEFNOGI UNIGOLION SY'N CAEL TALIADAU UNIONGYRCHOL NEU GRONFEYDD GWASANAETH UNIGOL

---

Roedd nifer o gwmnïau cydweithredol yn ystyried cefnogi pobl sy'n hunan-gyfarwyddo eu gofal trwy daliadau uniongyrchol neu Gronfeydd Gwasanaeth Unigol, yn fodd o wella sefydlogrwydd ariannol a mynd i'r afael â bylchau yn y ddarpariaeth. Mae'r model hwn yn cydreddeg â gwerthoedd cydweithredol ond hefyd yn cyflwyno cymhlethdodau rheoleiddio a diogelu. Gall trefniadau cyfunol rymuso cymunedau ond, yn heb oruchwyliaeth, maent yn mentro cynhyrchu darpariaeth dameidiog sydd heb ei rheoleiddio.

## CYSYLLTU CYFRANOGIAD YSTYRLON Â CHYNNHYRCHU INCWM

---

Roedd llawer o sefydliadau yn datblygu gweithgareddau a oedd yn cysylltu cyfranogiad aelodau â chynhyrchu incwm. Ymhlith y rhain oedd gweithredu siop crochenwaith a phaentio gyda chaffi ynghlwm i fod yn lle creadigol ac yn ganolfan gymunedol; mentrau allgymorth cymunedol sy'n gysylltiedig â digwyddiadau chwaraeon a chodi arian; a chaffi dros dro sy'n caniatáu i aelodau gael profiad gwaith ymarferol mewn amgylchedd cefnogol.

## PAN FYDD ANGHYNALIADWYEDD ARIANNOL YN ATAL TWF GOFAL CYDWEITHREDOL

---

Mae cynaliadwyedd ariannol yn adlewyrchu cymhwysedd rheoli, ond hefyd y graddau y mae'r system yn cynnal gwerthoedd sylfaenol y sefydliadau. Mynegodd rhai darparwyr cydweithredol ymroddedig y farn y gallai fod angen iddynt newid eu model busnes oherwydd nad oedd bellach yn cefnogi'r nodau y crëwyd y cwmni cydweithredol i'w cyrraedd (ac am ei fod yn eu rhwystro mewn rhai achosion). Yn groes i'r amcanion a nodir yn y drafodaeth bolisi gymdeithasol, mae'r cyfyngiadau a drafodir yn yr adrannau nesaf yn mentro achosi crebachu neu farweiddio o fewn gofal cydweithredol. Eto, mae anghenion gofal yn parhau i fod yn uchel, a'r potensial ar gyfer twf yn ymddangos yn sylweddol.

## 7. HERIAU I SEFYDLU, CYNNAL A GRADDIO CWMNÏAU CYDWEITHREDOL GOFAL CYMDEITHASOL

### NEGESEUON ALLWEDDOL

- Mae cwmnïau cydweithredol gofal cymdeithasol yn gweithredu o fewn fframwaith deddfwriaethol cyfyngedig. Ar hyn o bryd, mae sefydliadau'n tueddu i gyfnewid pwmpas cymdeithasol am lywodraethu aelodau, gan nad oes unrhyw ffurf gyfreithiol unigol yn adlewyrchu eu cenhadaeth ddeuol.
- Prin y deallir y model cydweithredol. Yn aml, ystyrir mai darparwyr masnachol, er elw yw cwmnïau cydweithredol gofal cymdeithasol. Mae'r gamgydnabyddiaeth hon yn llywio penderfyniadau cyllido a chomisiynu, sy'n tueddu i beidio ag ystyried cyfraniad cymdeithasol ehangach cwmnïau cydweithredol.
- Mae argaeledd cyllid yn parhau i fod yn gyfyngiad hanfodol i bob math o gwmni cydweithredol gofal cymdeithasol. Yr unig gyllid sydd ar gael yw cyfraniadau aelodau, grantiau, a chymorth cynghorau lleol, nad yw'n ddigonol ar gyfer cychwyn, sefydlogi neu dyfu. Daw anghenion cyfalaf yn arbennig o aciwt pan fydd yn ofynnol buddsoddi mewn offer neu systemau digidol.
- Roedd gwasanaethau'n cael eu cyrchu yn bennaf drwy atgyfeiriadau Awdurdod Lleol (78%) a'r GIG (14%), gan wneud arferion comisiynu yn sbardun allweddol i ddatblygu'r sector. Mae'r dulliau presennol yn crynhoi caffael gwasanaethau ymhlith darparwyr mawr, yn cymhell darparu gwasanaethau sy'n seiliedig ar dasgau ac yn cael eu hystyried yn drafodaethol. Mae'r arferion hyn yn creu anfantaes i gwmnïau cydweithredol, y mae eu modelau gweithredu yn blaenoriaethu ansawdd a gwerth cymdeithasol ochr yn ochr â chost-efeithiolrwydd, heb eu bod yn cydreddeg yn aml â fframweithiau comisiynu cyfredol.
- Ceir arwyddion cadarnhaol o newid mewn arferion comisiynu, gan gynnwys newid tuag at gomisiynu moesegol, defnyddio mwy o fesurau gwerth cymdeithasol, amcanion amrywiaethu'r farchnad, seilwaith cydlynu a dysgu sy'n dod i'r amlwg, a threialu modelau comisiynu cyfranogol a hirdymor.

### 7.1 CYFYNGIADAU STRWYTHUROL, SEFYDLIADOL AC ARIANNOL AR GWMNÏAU CYDWEITHREDOL GOFAL CYMDEITHASOL

#### YMWYBYDDIAETH GYFYNGEDIG AM Y Ffordd Y MAE CWMNÏAU CYDWEITHREDOL GOFAL YN GWEITHREDU

Cymharol ychydig a wyddys o hyd am gwmnïau cydweithredol ac yn aml ystyrir eu bod yn ymylol. O ganlyniad, mae llunwyr polisi, cyllidwyr, buddsoddwyr, cynghorwyr busnes, a phobl sy'n defnyddio gofal yn aml yn trin cwmnïau cydweithredol fel petaent yn gyfwerth â mentrau masnachol confensiynol, neu'n eu diystyru fel opsiwn hyfyw. Mae'r gamgydnabyddiaeth hon yn llywio penderfyniadau ariannu, comisiynu a phartneriaeth, gan fod cwmnïau cydweithredol yn cael eu hasesu'n bennaf trwy feini prawf masnachol yn hytrach na'u heffaith gymdeithasol a'u cyfraniadau cymunedol ehangach.

#### AMWYSEDD CWMNÏAU CYDWEITHREDOL GOFAL CYMDEITHASOL O RAN RHEOLEIDDIO

Er bod adolygiad Comisiwn y Gyfraith o Ddeddf Cymdeithasau Cydweithredol a Chymdeithasau Budd Cymunedol 2014 yn parhau, nid oes gan y DU fframwaith deddfwriaethol clir ar gyfer cwmnïau cydweithredol gofal cymdeithasol. Mewn llawer o wledydd, mae'r rhain yn cael eu cydnabod fel sefydliadau democrataidd, a reolir gan aelodau sydd hefyd yn cynhyrchu gwerth cyhoeddus trwy ailfuddsoddi gwarged mewn gwasanaethau lles. Fodd bynnag, mae'r deddfwriaeth genedlaethol gyfredol yn aml yn ei gwneud yn ofynnol i sefydliadau ddewis rhwng bodoli'n bennaf ar gyfer budd cymdeithasol ehangach (trwy ffurfiau cyfreithiol sy'n caniatáu cloeon asedau, cloeon elw, a diben cymdeithasol penodol), neu fodoli'n bennaf er budd aelodau (heb y gallu i gyflwyno cloeon asedau, cloeon elw, neu warantu diben cymdeithasol yn gyfreithlon).

Daw'r tensiwn hwn yn amlwg pan fydd sefydliadau yn ceisio nodi ffurf gyfreithiol sy'n adlewyrchu eu nodau. Fel yr esboniodd un o'r cyfweledigion, mae'r deddfwriaeth yn darnio darparwyr gofal cydweithredol ar draws nifer o gategoriâu anaddas, heb fod yr un ohonynt yn llwyr grisialu cenhadaeth ddeuol cwmni cydweithredol gofal cymdeithasol. Gall sefydliadau gofrestru fel cymdeithas gydweithredol, Cymdeithas Budd Cymunedol, Cwmni Buddiant Cymunedol, neu gwmni elusennol, a phob un â

rhwymedigaethau cyllidol a rheoleiddiol gwahanol. Yn ymarferol, mae llawer o grwpiau'n mabwysiadu ffurf y gymdeithas budd cymunedol neu'n cofrestru'n gyrff elusennol. Mae'r rhain yn darparu statws diwylliannol, cyfreithiol a chyllidol mwy diogel. Er enghraifft, mae elusennau yn elwa ar eithriadau treth gorfforaethol, hyd at 100 y cant o ryddhad ardrethi busnes, a grantiau wedi'u targedu. Nododd nifer o'r cyfweledigion fod yr hyn a ddylai fod yn benderfyniad gweinyddol yn tueddu i ddod yn gyfaddawd rhwng cynaliadwyedd economaidd a chadw at egwyddorion cydweithredol.

## BYLCHAU CYLLID A CHYFYNGIADAU CYFALAF

Mae sicrhau cyllid yn rhwystr mawr i bob math o gwmni cydweithredol gofal cymdeithasol. Yn wahanol i gwmnïau gofal a gefnogir gan fuddsoddwyr, dim ond cyfraniadau aelodau cyfyngedig, grantiau, a chymorth awdurdod lleol sydd ar gael i gwmnïau cydweithredol fel rheol.

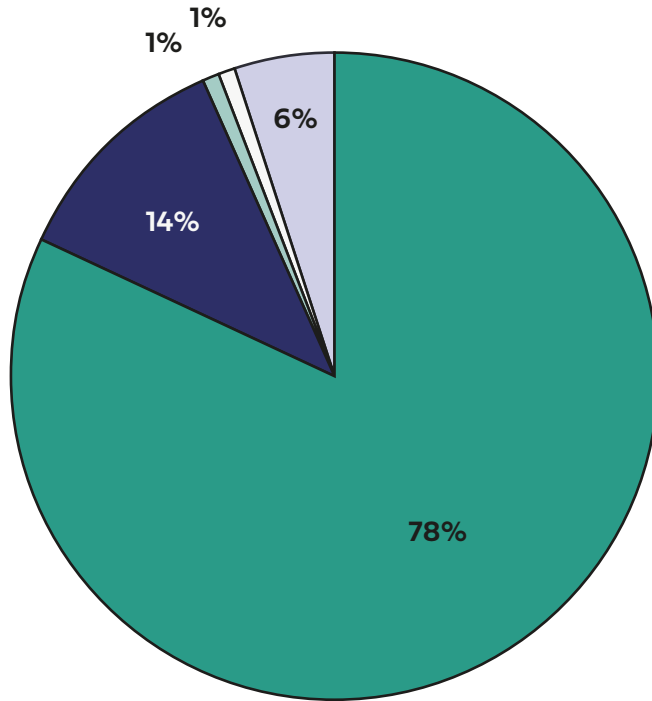
- Mae sefydlu cwmnïau cydweithredol dan arweiniad defnyddwyr yn aml yn fregus yn ariannol, gan fod eu hyfywedd yn dibynnu ar daliadau uniongyrchol yr aelodau. Dim ond trwy gymorth eu darparwr gofal y bu'n bosibl creu Friends United Together, er enghraifft, am fod y darparwr wedi talu'r costau cychwynnol.
- Mae cwmnïau cydweithredol dan arweiniad gweithwyr sy'n dod i'r amlwg o fuddsoddiad cyhoeddus neu breifat hefyd yn wynebu beichiau ariannol etifeddol. Roedd yn rhaid i un sefydliad ymgymryd â rhwymedigaethau pensiwn, prydlesu adeiladau cyhoeddus, ac etifeddu offer wedi dyddio, a'r cyfan wrth weithredu o fewn amlenni cyllido a oedd yn mynnu cynilion blynyddol. Heb fawr o ymreolaeth i ailfuddsoddi gwarged, sefydlwyd y cwmni cydweithredol gyda chostau sefydlog uchel ac ychydig iawn o asedau. Creodd hyn angen uniongyrchol am fuddsoddiad cyfalaf heb y cronfeydd wrth gefn i'w ddiwallu, gan wneud y cyfnod cynnar yn heriol iawn yn ariannol.
- Amlygodd cwmnïau cydweithredol aml-randdeiliaid bwysigrwydd cyrchu cyllid cyfnod cynnar. Gall cymorth cychwynnol wedi'i dargedu sy'n cwmpasu costau ymgysylltu â'r gymuned, ymgynghori, neu gofrestru wneud gwahaniaeth sylweddol. Eto i gyd, mae cyllid sbarduno o'r fath fel arfer yn fach ac ynghlwm wrth derfyn amser; pan ddaw'r grantiau cychwynnol i ben, mae cwmnïau cydweithredol yn aml yn wynebu ansicrwydd ynghylch sefydlogi eu gweithrediadau.

## 7.2. ARFERION COMISIYNU: CYFYNGIADAU AC ARWYDDION O NEWID

### ARFERION COMISIYNU: CYFYNGIADAU A GOBLYGIADAU AR GYFER CWMNIAU CYDWEITHREDOL GOFAL CYMDEITHASOL

Roedd comisiynu yn faes allweddol i gwmnïau cydweithredol gofal cymdeithasol. Roedd gwasanaethau'n cael eu cyrchu'n bennaf trwy atgyfeiriadau Awdurdodau Lleol a'r GIG, gan gyfrif am 78% ac 14% yn y drefn honno (Ffig. 4). Y rhain hefyd yn aml oedd y sefydliadau yr oedd gan gwmnïau cydweithredol gytundebau ffurfiol â nhw. Tynnodd y cyfweiliadau sylw at y materion canlynol:

- **Mae prosesau comisiynu cyfredol wedi'u cynllunio i weddu i ddarparwyr ar raddfa fawr, yn hytrach na sefydliadau llai o faint, cymunedol.** Cyfeiriodd un cyfranogwr at fodel contract gofal cartref lle mae 80% o'r ddarpariaeth wedi'i dyrannu i bedwar darparwr mawr, gan adael 2% yr un i'r rhai bach sy'n weddill. Mae trefniadau o'r fath yn atal darparwyr bach rhag tyfu ac yn gwneud systemau gofal lleol yn agored i risg pe bai contractwr mawr yn gadael y farchnad.
- **Mae blaenoriaethu'r cynigyddion isaf yn gosod cwmnïau cydweithredol gofal cymdeithasol dan anfantais, gan fod eu modelau gweithredu yn cyfyngu ar eu gallu i gystadlu trwy dorri costau dwys.** Yn aml, bydd darparwyr mwy o faint yn sicrhau contractau trwy gynnig prisiau is, ond mae'r arbedion effeithlonrwydd hyn yn aml yn cael eu cyflawni trwy symud costau i weithwyr gofal a defnyddwyr gwasanaeth. Er bod rhai sefydliadau'n gallu croes-gymorthdal cyfraddau awr isel gydag incwm o gleientiaid preifat neu linellau busnes eraill, nid oes gan gwmnïau cydweithredol fel arfer y raddfa a'r gallu ariannol i wneud hynny.
- **Mae fframweithiau comisiynu yn gwobrwo cyflawni seiliedig ar dasgau, yn hytrach nag effaith gymunedol neu arbofi.** Mae manylebau gwasanaeth rhy ragnodol a monitro contract biwrocraidaidd yn symud ymdrech y darparwr i ffwrdd o arloesi a chanlyniadau tuag at fodloni gofynion gweinyddol a chytundebol. Yn ogystal, mae'r costau trefniadaethol llawn (gan gynnwys hyfforddiant, amser teithio, gweinyddu, goruchwyllo, a gwaith perthynol i fagu ymddiriedaeth gyda chleientiaid) yn parhau i fod heb eu cydnabod i raddau helaeth.



Atgyfeiriad gan Awdurdod Lleol    Atgyfeiriad gan y GIG    Hunan-atgyfeiriad/Cyfranogiad gwirfoddol    Atgyfeiriad gan y sector gwirfoddol    Arall

Ffigur 4. Atgyfeirio at Gwmnïau Cydweithredol Gofal Cymdeithasol. Ymatebion gan saith cwmni cydweithredol gofal cymdeithasol yn y DU, gyda nifer gyfunol o 3,133 o ddefnyddwyr (maint cyfartalog: 448), Ebrill 2024 – Mawrth 2025.

#### ARFERION COMISIYNU: ARWYDDION O NEWID

Ar draws cyfweiliadau, mynegodd y cyfranogwyr optimistiaeth ofalus am ddiwygiadau sy'n dod i'r amlwg a newidiadau diwylliannol a allai ail-lunio sut mae gofal cymdeithasol yn cael ei gomisiynu a'i ddarparu. Mae pedair thema fras yn amlwg:

**Symud tuag at gomisiynu moesegol a chydabod cwmnïau cydweithredol yn ddarparwyr sy'n cael eu gyrru gan werth.** Dywedodd y cyfweledigion y gallai Bil Diwygio Gofal yr Alban fod yn drawsnewidiol am ei fod yn nodi symudiad i ffwrdd o gontractio pris isaf tuag at fframwaith sy'n blaenoriaethu ansawdd, amodau teg i'r gweithlu, a chydweithio. Nod y Bil yw cyhoeddi egwyddorion cenedlaethol ar gomisiynu a chaffael moesegol, a datblygu canllawiau ac offer i gefnogi eu cyflawni'n lleol. Fel hyn, gellir cydnabod a gwobrwyo cwmnïau cydweithredol, cydfuddiannol a sefydliadau sy'n eiddo i weithwyr yn ffurfiol am eu cyfraniad penodol at werth cyhoeddus o fewn system gomisiynu fwy cynhwysol.

Yn yr un modd, ym mis Medi 2024 lansiodd Llywodraeth Cymru ei Fframwaith Cenedlaethol ar gyfer Comisiynu newydd (NOCS, 2024), sydd hefyd yn pwysleisio pwysigrwydd egwyddorion gwerth cymdeithasol i sicrhau bod penderfyniadau comisiynu yn seiliedig ar ansawdd a phrofiadau a chanlyniadau pobl o wasanaethau. Ymgorfforir arferion moesegol hefyd yn y fframwaith newydd, mewn perthynas â'r gofyniad i gomisiynu gwasanaethau yn seiliedig ar egwyddorion gwaith teg i wella statws, lles ac amodau gwaith mewn gofal cymdeithasol er mwyn cyflawni cydraddoldeb ar draws y sectorau (statudol, preifat a'r trydydd sector). Yn ogystal, rhaid i bartneriaid statudol brofi bod comisiynu gwasanaethau gofal a chymorth yn destun cyd-ddylunio, cyd-ddarparu a chyd-werthuso gydag unigolion y mae angen gofal a chymorth arnynt, eu eiriolwyr a'u gofalwyr.

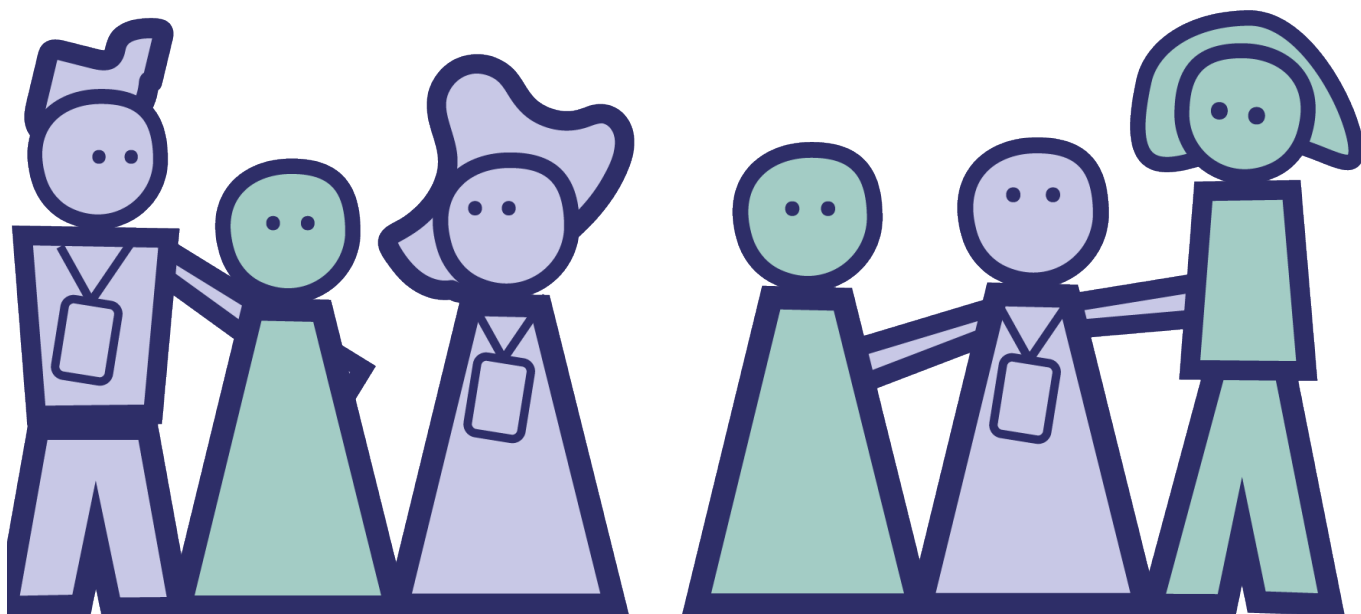
Mae nifer o awdurdodau lleol eisoes yn ymgorffori Dangosyddion Perfformiad Allweddol o werth cymdeithasol, sy'n adlewyrchu canlyniadau fel lles, cynhwysiant a chyfraniad cymunedol. Mae'r duedd hon yn cydreddeg â diwygiadau ehangach, megis Deddf Iechyd a Gofal Cymdeithasol (Cymru) 2025, sy'n raddol ddileu sefydliadau er elw rhag darparu gofal i blant sy'n derbyn gofal ac sy'n hyrwyddo contractio ar sail gwerth cymdeithasol ychwanegol. Fodd bynnag, caiff cwmnïau cydweithredol eu hepgor o hyd o'r rhestr o ddarparwyr nid-er-elw cymwys, sy'n dangos nad yw eu rôl yn cael ei chydabod yn llawn o hyd.

**Cydnabyddiaeth gynyddol ymhlith awdurdodau lleol o'r angen i amrywiaethu'r farchnad ofal.** Cred nifer o gynghorau bellach fod cynnwys darparwyr sy'n canolbwyntio ar werth cymdeithasol yn eu fframweithiau comisiynu yn ffordd o ailgydbwysu marchnadoedd lle bu contractwyr preifat yn drechaf ers amser maith. Gwerthfawrogir cwmnïau cydweithredol am eu hymatebolrwydd, eu dull sy'n canolbwyntio ar yr unigolyn, a'u gallu i ddarparu cymorth wedi'i deilwra am gost fforddiadwy. Mae comisiynwyr hefyd yn troi atynt am eu gallu i ddylunio a rheoli gofal i unigolion ag anghenion cymhleth o fewn y terfynau prisiau a osodir gan daliadau uniongyrchol.

**Dyfodiad seilwaith ar gyfer comisiynu mwy cydgysylltiedig sy'n ymwneud mwy â dysgu.** Mae'r ymdrechion hyn yn datblygu ar lefel genedlaethol a lleol, gan adlewyrchu ymgyrch ehangach i leihau darnio yn y system ofal. Nodwyd y Swyddfa Genedlaethol Gofal yng Nghymru yn ganolbwynt ar gyfer mapio gweithgarwch, rhannu arfer da, a gwella cydlyniant ar draws rhanbarthau. Er bod y weledigaeth hon o fwy o gydlynw wedi denu diddordeb, cwestiynodd y cyfweledigion a fyddai gan gyrff o'r fath ddigon o fandad i ddylanwadu ar fiwrocratiaeth leol, a phwysleisiwyd pwysigrwydd cynnal cymysgedd amrywiol o ddarparwyr i ddiogelu dewis defnyddwyr.

**Treialu mathau newydd o gomisiynu cyfranogol yng Nghymru a Lloegr, gan gynnwys pobl sy'n defnyddio gofal, gofaluwr a darparwyr yn gynharach yn y broses ddylunio.** Er bod y mentrau hyn wedi'u cyfyngu o hyd gan derfynau ariannol a gweithdrefnol, maent yn cynrychioli newid diwylliannol ystyrlon tuag at ddiwylliedd ac arbofi. Ceir hefyd arwyddion o newid tuag at fodelau comisiynu mwy sefydlog. Mae contractau aml-flwyddyn yn caniatáu i ddarparwyr gynllunio y tu hwnt i gylchoedd cyllido tymor byr, ac yn cynnig mwy o barhad, cydweithio a chyfleoedd i arloesi.

Mae'r tueddiadau hyn yn amlygu mai comisiynu yw'r mecanwaith y gall cwmnïau cydweithredol gofal cymdeithasol ei ddefnyddio i gyflawni eu potensial, ac yn dangos bod arferion presennol eisoes yn olrhain llwybr ymarferol ar gyfer newid.



## 8. ARGYMHELLION POLISI

Ar draws holl wledydd y DU, mae datblygiadau polisi ar y gweill ar hyn o bryd i weithredu ymyriadau ar lefel system gyda'r nod o gefnogi'r sector gofal cymdeithasol, gan gynnwys darparwyr cydweithredol. Ochr yn ochr â hyn, mae'r ymchwil yn nodi cyfres o argymhellion tymor byr, canolig a hirdymor penodol a chymau gweithredu strategol i hwyluso sefydlu a thyfu dulliau cydweithredol o ymdrin â gofal cymdeithasol oedolion. Gall y mesurau arfaethedig ddarparu fframwaith ar gyfer datblygu opsiwn gofal ychwanegol sy'n ehangu dewis a rheolaeth pobl dros eu gofal ac yn cefnogi segment addawol o economi gofal y DU.

### ARGYMHELLION TYMOR BYR (1-2 FLYNEDD)

**Sefydlu platfform strategol ar gyfer cydweithredu gofal cymdeithasol i nodi blaenoriaethau a rennir, eu troi'n gamau gweithredu pendant a cherrig milltir cysylltiedig, a diffinio mesurau llwyddiant sector-benodol.**

Gallai'r platfform feithrin ymhellach a manteisio ar berthnasoddedd, mentrau a thystiolaeth bresennol a ddatblygwyd gan Co-operatives UK a Cwmpas a sefydliadau aelodaeth a chymorth perthnasol eraill. Wrth wneud hynny, byddai'n osgoi dyblygu ac yn cryfhau aliniad strategol. Dylai'r platfform gynnwys penderfynwyr perthnasol, cynrychiolwyr pobl sy'n defnyddio gofal a'u gofalwyr, arweinwyr o gwmnïau cydweithredol gofal sefydledig, a rhanddeiliaid allweddol eraill. Dylid teilwra ymgysylltu i wahanol gamau o'r broses ac i'r amcanion a ddilyniir. Trwy seilio strategaeth mewn profiad byw a gwybodaeth weithredol, byddai'r platfform yn cefnogi agenda gydlynol ar gyfer y sector, yn cryfhau ei hunaniaeth gyfunol, ac yn cyfrannu at ei gydnabod o fewn y system gofal cymdeithasol ehangach i oedolion.

**Annog Awdurdodau Lleol i gynnwys meini prawf comisiynu penodol sy'n berthnasol i Gwmnïau Cydweithredol Gofal Cymdeithasol, a fyddai hefyd yn helpu marchnadoedd gofal lleol amrywiol ac yn cefnogi sylfaen ddarparwyr fwy gwydn.**

Mae'r argymhelliad hwn yn ymwneud â'r meini prawf a ddefnyddir mewn penderfyniadau comisiynu gofal cymdeithasol. Ar hyn o bryd, mae arferion comisiynu yn canolbwyntio'n bennaf ar gost uned, metrigau sy'n seiliedig ar weithgareddau, ac ystyriaethau cyllidebol tymor byr. Yn hytrach, dengys y dystiolaeth gan gwmnïau cydweithredol gofal cymdeithasol werth blaenoriaethu penderfyniadau comisiynu yn seiliedig ar ansawdd gofal dangosadwy (er enghraifft, cyd-ddylunio a chyd-werthuso ymyriadau, byw annibynnol parhaus, a lleihau derbyniadau i'r ysbwyty y gellir eu hosgoi). Dylai comisiynu hefyd ystyried amodau gwaith teg a dangosyddion gwerth cymdeithasol fel lles, cyfraniad cymunedol, a chynhwysiant cymdeithasol. Ymhlith y mentrau sy'n nodi priodoldeb y cyfeiriad hwn mae Fframwaith Cenedlaethol ar gyfer Comisiynu Cymru (NOCS, 2024) a'r canllawiau comisiynu cynaliadwy a moesegol a fabwysiadwyd gan nifer o gynghorau yn y DU (Adran 1.1). Byddai rhoi mwy o bwysau ar y meini prawf hyn yn cefnogi'n uniongyrchol amcanion Cynllun Tymor Hir y GIG ar atal, iechyd cymdogaeth, a gwella iechyd y boblogaeth. Byddai'r newid hwn yn fodd o gydnabod yn ffurfiol gyfraniad amlwg cwmnïau cydweithredol gofal cymdeithasol a darparwyr eraill sy'n cael eu gyrru gan werth. Byddai hefyd yn sefydlu amodau mwy tryloyw a theg ar gyfer cystadleuaeth â darparwyr er elw, gan gefnogi sylfaen ddarparwyr fwy amrywiol a gwydn.

**Annog awdurdodau lleol i wneud defnydd llawn a strategol o'r "gyfundrefn cyffyrddiad ysgafn" a gyflwynwyd o dan y Ddeddf Caffael.**

Mae'r argymhelliad hwn yn canolbwyntio ar y mecanweithiau y mae penderfyniadau comisiynu yn cael eu gweithredu drwyddynt. Yn aml, mae arferion comisiynu yn dibynnu ar brosesau caffael safonol a rhagnodedig, gan gyfyngu ar hyblygrwydd ar draws gwahanol gyd-destunau gwasanaeth. Er bod dulliau felly'n gallu cynnig cysondeb mewn prosesau, efallai y byddant yn anaddas ar gyfer modelau cydweithredol i ddarparu gofal, sy'n dibynnu ar ymyriadau sy'n canolbwyntio ar yr unigolyn a pherfformiad sy'n seiliedig ar ganlyniadau. Yn y gyfundrefn cyffyrddiad ysgafn, darperir fframwaith caffael hyblyg sy'n caniatáu i gyrrff sector cyhoeddus Lloegr gomisiynu gwasanaethau penodol (yn enwedig gwasanaethau cymdeithasol, iechyd a gofal) gan ddefnyddio dulliau caffael sy'n gymesur â maint y contract, nodweddion y gwasanaeth, ac amodau'r farchnad leol. Trwy leihau rhwystrau gweithdrefnol sy'n gosod darparwyr llai o faint dan anfantais anghymesur, gall defnydd strategol o'r gyfundrefn cyffyrddiad ysgafn alluogi canlyniadau comisiynu i gael eu llywio gan ansawdd gofal ac effaith leol. Byddai sicrhau nad yw darparwyr llai o faint, gan gynnwys cwmnïau cydweithredol gofal cymdeithasol, yn cael eu hymyleiddio gan sefydliadau cenedlaethol a rhyngwladol mawr yn helpu i ail-gydbwysu'r farchnad a chadw gwerth

cymdeithasol ac economaidd o fewn cymunedau lleol. Mewn gweinyddiaethau datganoledig, dylai awdurdodau lleol fynd ar drywydd hyblygrwydd cyfatebol sydd ar gael o fewn eu fframweithiau caffael priodol i gyflawni canlyniadau tebyg.

### **Trialu cymorth datblygu a meithrin gallu wedi'i deilwra ar gyfer cwmnïau cydweithredol gofal cymdeithasol presennol a rhai sy'n dod i'r amlwg.**

Gallai'r cymorth ganolbwyntio ar feysydd gan gynnwys llywodraethu, cydymffurfiaeth reoleiddiol, parodrwydd comisiynu, amodau cyflogaeth a materion gweithlu ehangach, yn ogystal â chynaliadwyedd ariannol. Gallai'r cynlluniau peilot gael eu hariannu trwy gymysgedd o gyllid cenedlaethol a lleol. Gallai'r cyflawni gynnwys cyrff aelodaeth a sefydliadau datblygu cydweithredol arbenigol. Byddai'r fenter hon yn cynhyrchu dysgu ymarferol ac yn darparu sylfaen i ddatblygiad dilynol canolfannau cymorth cydweithredol gofal rhanbarthol yn y tymor canolog.

## **ARGYMHELLION TYMOR CANOLIG (3-5 MLYNEDD)**

### **Sefydlu partneriaethau comisiynu peilot mewn gofal cymdeithasol i oedolion i oresgyn darnio ac amrywiaethu marchnadoedd gofal lleol.**

Byddai partneriaethau o'r fath yn galluogi awdurdodau lleol cyfagos i gydweithio ar gomisiynu a llywio'r farchnad, gan fynd i'r afael â'r cyfyngiadau a grëwyd gan alw tameidiog a graddfa a chapasiti cyfyngedig ar lefel awdurdod unigol. Gan dynnu ar brofiad cynlluniau peilot Cwmni Cydweithredol Gofal Rhanbarthol (RCC) mewn gwasanaethau plant (EcoRys UK, 2025), gallai'r cydweithio ffurfiol hwn gefnogi dyfodiad cwmnïau cydweithredol gofal a darparwyr nid-er-elw eraill i systemau gofal lleol. Gallai'r partneriaethau ddatblygu amcanestyniadau galw a rennir a mapio bylchau darpariaeth ranbarthol, wedi'u llywio gan gynlluniau iechyd a gofal cymdeithasol integredig; cydlynu gweithgarwch comisiynu; ac ymgymryd â llywio'r farchnad ar y cyd gyda darparwyr. Trwy gyfuno capasiti comisiynu ar draws awdurdodau, gallent hefyd greu piblinell o ddarparwyr a arweinir gan werth trwy gynnig cymorth wedi'i dargedu i gwmnïau cydweithredol a sefydliadau nid-er-elw eraill (er enghraifft, cymorth datblygu busnes a chyllid symud). Yn ogystal, gallai'r partneriaethau gyflwyno llwybrau comisiynu pendant (megis pwysoli gwerth cymdeithasol a thelerau contract hirach sy'n galluogi buddsoddi), gan wella hyfywedd contract ar gyfer sefydliadau cydweithredol. Fel mentrau peilot, byddai'r partneriaethau hyn yn caniatáu i ddulliau gael eu profi, eu mireinio a'u gwerthuso cyn eu cyflwyno'n ehangach, a thrwy hynny gyfyngu ar risg ariannol a chyflawni.

### **Datblygu canolfannau cymorth cydweithredol gofal rhanbarthol, i gryfhau gallu cwmnïau cydweithredol gofal cymdeithasol a darparwyr nid-er-elw eraill.**

O ystyried y cyfyngiadau graddfa a chapasiti sy'n wynebu sefydliadau rheng flaen unigol, gallai canolfannau o'r fath ddarparu swyddogaethau gweinyddol, ariannol a chyfreithiol a rennir ar draws cwmnïau cydweithredol a darparwyr nid-er-elw eraill, gan leihau dyblygu a gostwng costau mynediad a gweithredu. Gallai sefydliadau sefydledig yn y sector, fel Cartrefi Cymru ac Equal Care Co-op, chwarae rhan gefnogol yn y model hwn.

Gallai'r canolfannau hefyd gyflawni swyddogaeth ddeori ar gyfer cwmnïau cydweithredol gofal cymdeithasol newydd, mentrau gwirfoddol, cymunedol a chymdeithasol eraill, a micro-ddarparwyr. Wedi'u cefnogi trwy drefniadau cyllido cyfunol sy'n cyfuno buddsoddiad cyhoeddus gyda therfyn amser ag incwm a enillir o wasanaethau a rennir, gallai'r canolfannau hyn gynnig templedi parod i'w defnyddio, modelau ariannol, gwasanaethau a rennir, a mentora gan gwmnïau cydweithredol a darparwyr gofal sefydledig. Trwy gyfuno arbenigedd a gallu proffesiynol, byddai'r seilwaith hwn yn galluogi gwell defnydd o arbenigedd presennol y sector ac yn cyflymu datblygiad cwmnïau cydweithredol newydd.

### **Hwyluso cael at gyfalaf hirdymor, sy'n gydnaws â nodweddion ac amcanion cwmnïau cydweithredol gofal cymdeithasol.**

Er mwyn cryfhau sylfeini ariannol mentrau cydweithredol a chymdeithasol, mae gofyn cael yn haws at gyfalaf hirdymor, sy'n cydreddeg â chenhadaeth. Gallai hyn gynnwys addasu cyllid effaith gyhoeddus a buddsoddi cymdeithasol presennol (gan gynnwys cronfeydd benthyciadau awdurdodau lleol, buddsoddiad a gefnogir gan y llywodraeth trwy Fanc Busnes Prydain, cyfryngau buddsoddi effaith, a chyllidebau buddsoddi cymdeithasol) i adlewyrchu realiti gweithredol modelau cydweithredol yn well. Gall addasu o'r fath gynnwys cyfnodau ad-dalu hirach, gofynion diogelwch mwy hyblyg, a chynhyrchion ariannol sydd wedi'u cynllunio'n benodol ar gyfer cwmnïau cydweithredol gofal cymdeithasol a darparwyr

nid-er-elw eraill sy'n cael eu harwain gan werth. Ar yr un pryd, mae lle i gryfhau sefydliadau ariannol arbenigol sy'n gwasanaethu'r economi gydweithredol a chymdeithasol, er enghraifft trwy fecanweithiau cyd-fuddsoddi. Dylai'r offerynnau hyn gefnogi cychwyn a sefydlogi cwmnïau cydweithredol, rhannu risg yn gymesur, a sicrhau bod cyfalaf cyhoeddus yn darparu budd cymdeithasol parhaol.

## ARGYMHELLION TYMOR HIR (DROS 5 MLYNEDD)

**Ategu diwygiadau deddfwriaethol cyfredol yn y sector cydweithredol gyda chymhellion treth ac ariannol wedi'u targedu ar gyfer cwmnïau cydweithredol gofal cymdeithasol, i gefnogi datblygiad segment nid-er-elw o'r economi gofal.**

Gallai diwygiadau diweddar, gan gynnwys Adolygiad Comisiwn y Gyfraith o Ddeddf Cymdeithasau Cydweithredol a Chymdeithasau Budd Cymunedol 2014 a Deddf Cymdeithasau Cydfuddiannol a Chyfeillgar 2023, wella eglurder cyfreithiol a moderneiddio'r fframwaith cydweithredol. Fodd bynnag, nid ydynt yn mynd i'r afael â'r rhwystrau strwythurol sy'n wynebu darparwyr gofal cymdeithasol. Mae dulliau cydweithredol o ddarparu gofal yn parhau i fod ar raddfa fach, heb eu hymgorffori'n ddigonol yn y system gofal cymdeithasol, sy'n golygu bod diwygio cyfreithiol yn unig yn annhebygol o ddatgloi eu potensial llawn. Dylid cydnabod bod cwmnïau cydweithredol gofal cymdeithasol yn ddarparwyr nid-er-elw o fewn deddfwriaeth berthnasol i'r sector (megis Deddf Iechyd a Gofal Cymdeithasol Cymru 2025), a chanllawiau comisiynu cysylltiedig.

Yn ogystal, mae profiad rhyngwladol, yn enwedig o'r Eidal a rhai rhannau o Ganada, lle mae cwmnïau cydweithredol gofal cymdeithasol wedi hen ennill eu plwyf, yn awgrymu y dylai cydnabyddiaeth statudol gael ei hategu gan gymhellion treth wedi'u targedu, mynediad at gyllid priodol, a chymorth datblygu arbenigol. Byddai'r mesurau hyn yn creu ecosystem lawer mwy galluogol, gan gefnogi datblygiad segment pwysig o'r economi gofal.

**Dileu elw ar ofal cymdeithasol oedolion i ddiogelu ansawdd y gwasanaeth a sicrhau cystadleuaeth deg.**

Byddai dileu elw yn lliniaru effeithiau ystumiol darparwyr echdynnol er elw o fewn y farchnad gofal cymdeithasol. Cyflwynwyd mesurau polisi cymdeithasol sy'n anelu at gyfyngu ar elw mewn gweithgareddau gofal cymdeithasol eisoes yng Nghymru, lle bydd Deddf Iechyd a Gofal Cymdeithasol 2025 yn dileu elw o ofal plant sy'n derbyn gofal erbyn 2030. Trwy gael gwared ar echdynnu ariannol, byddai diwygiadau o'r fath yn creu mwy o le i gwmnïau cydweithredol gofal cymdeithasol a darparwyr nid-er-elw eraill dyfu fel dewisiadau amgen cynaliadwy.

**Buddsoddi mewn ymchwil hirdymor, gwerthuso, ac adeiladu tystiolaeth ar fodolau gofal cydweithredol a gofal dan arweiniad y gymuned.**

Gallai'r sector cydweithredol, ochr yn ochr â chyllidwyr ymchwil ac arloesi cyhoeddus ac elusennol fel y Sefydliad Cenedlaethol ar gyfer Ymchwil Iechyd a Gofal, y Cyngor Ymchwil Economaidd a Chymdeithasol, a Nesta, gefnogi ymchwil sy'n dadansoddi'n systematig y canlyniadau a'r effaith a gynhyrchir gan gwmnïau cydweithredol gofal cymdeithasol. Byddai hyn yn galluogi cwmnïau cydweithredol i adolygu ac addasu eu cynnig mewn ymateb i anghenion a nodwyd, a darparu tystiolaeth i lywio ymyriadau polisi priodol.

Mae'r argymhellion hyn yn nodi llwybr graddol ar gyfer cefnogi dulliau cydweithredol o ddarparu gofal cymdeithasol oedolion, gyda'r potensial i ail-lunio marchnadoedd gofal lleol mewn ffyrdd sy'n gwella ansawdd, dewis a gwaith teg. Lle bo hynny'n berthnasol, dylai'r camau gweithredu a'r ymarfer cydweithredol hyn gydredeg â pholisïau iechyd cenedlaethol a lleol, gan fabwysiadu safbwynt atal ac ymyrryd yn gynnar.

## ATODIAD 1: ASTUDIAETHAU ACHOS AC ENGHREIFFTIAU

### Blwch 3: [Fframwaith Gofal Cartref Moesegol Cyngor Wigan](#)

Mae Fframwaith Gofal Cartref Moesegol Cyngor Wigan yn enghraifft flaenllaw yn y DU o gomisiynu cydweithredol sy'n seiliedig ar werthoedd. Fe'i lanswyd yn 2014 yn rhan o [Fargen Wigan](#), yn deillio o ddau fath o bwysau: cyni difrifol (collodd y cyngor dros 40 y cant o'i gyllideb rhwng 2010 a 2017) a chydabod bod gofal cartref traddodiadol, sy'n canolbwyntio ar dasgau yn anhyblyg ac anghynaliadwy.

**Ailgynllunio'r model** | Nododd y comisiynwyr wendidau allweddol yn y farchnad gofal leol: ansefydlogrwydd, prinder gweithlu, amseroedd teithio hir, a darpariaeth dameidiog wedi'i gyrru gan brisiau. Ymatebodd y cyngor gyda model wedi'i ailgynllunio yn cwmpasu gofal cartref, cymorth diwedd oes, byw â chymorth, a chyfleoedd dydd. Wedi ymgysylltu helaeth cyn mynd i'r farchnad â darparwyr, partneriaid cymunedol, a phobl sy'n derbyn gofal, amlygwyd costau uned teg, cyfyngiadau logistaidd, cryfderau cymunedol, a chanlyniadau a ddymunir. Cynhyrchodd hefyd egwyddorion moesegol craidd: cyfrifyddu llyfr agored, talu'r Cyflog Byw Gwirioneddol, cyfraniad lleol, ac ymrwymiad i ofal o ansawdd uchel, sy'n canolbwyntio ar berthynas.

**Caffael Seiliedig ar Werthoedd** | Rhannwyd y fwrdeistref yn bedwar ar ddeg o barthau cymdogaeth i leihau teithio a gwella parhad. Cafodd costau uned eu gosod, gan ddileu cystadleuaeth prisiau a chaniatáu asesiad yn seiliedig ar gydreddeg ag ethos Wigan. Cafodd darparwyr bach gymorth wedi'i dargedu. Dewisodd panel aml-asiantaeth, gan gynnwys pobl sy'n defnyddio gwasanaethau, wyth darparwr ar sail gwerthoedd ac ymrwymiad cymunedol.

**Canlyniadau ac Effaith** | Ddegawd yn ddiweddarach, mae'r canlyniadau'n cynnwys dim rhestrau aros ar gyfer gofal cartref, y gyfran uchaf o wasanaethau Da a Rhagorol CQC yng Ngogledd-orllewin Lloegr, llai o amseroedd teithio, gwell cyfraddau cadw, a gweithlu lle mae 86 y cant yn byw yn y cymdogaethau maen nhw'n eu cefnogi. Erbyn hyn, mae darparwyr yn cydweithio yn hytrach na chystadlu, ac mae'r Fframwaith yn gweithredu fel offeryn llywio marchnad hyblyg. Dengys Wigan sut y gall cyngorau symud o gaffael trafodaethol i gomisiynu moesegol sy'n cryfhau economïau lleol ac yn gwella ansawdd gofal.

### Blwch 4: Offer awdurdodau lleol ar gyfer mesur gwerth cymdeithasol wedi'u halinio â darparwyr cydweithredol a chymunedolproviders

Rhydychen | [Fframwaith TOMs Estynedig](#) | Offeryn sy'n helpu cyngorau i gydnabod ac asesu'r mathau o werth cymdeithasol a ddarperir yn aml gan gwmnïau cydweithredol, mentrau cymdeithasol, a sefydliadau cymunedol. Mae'n darparu canlyniadau a mesurau sy'n cydreddeg â blaenoriaethau lleol a graddfa pob contract.

Westminster | [Siarteri cyflenwyr](#) | Cyfres o ddisgwyliadau y mae'n ofynnol i bob cyflenwr, yn amrywio o ddarparwyr er elw i VCSE (gan gynnwys darparwyr gofal cymdeithasol cydweithredol), eu bodloni wrth gynnig am gontractau'r cyngor. Addasir gofynion i fath, graddfa, a hyd pob contract.

Birmingham | [Templed Rhesymeg Gwerth Cymdeithasol](#) | I gaffaelwyr a chomisiynwyr ystyried cyfleoedd gwerth cymdeithasol ar ddechrau'r broses gaffael. Mae'r offeryn yn gweithredu fel prompt a chyfrif wedi'i gofnodi o'r meddwl cynnar hwnnw.

### **Blwch 5. Bwrdeistref Frenhinol Greenwich – Datblygu Dulliau Cydweithredol o Ddarparu Gofal Cymdeithasol i Oedolion**

Yn 2024, cymerodd Bwrdeistref Frenhinol Greenwich gam sylweddol wrth ddatblygu strategaeth i dyfu busnesau cydweithredol. Mae gofal cymdeithasol yn un elfen o agenda gydweithredol ehangach, ochr yn ochr â: chefnogi busnesau newydd a busnesau cydweithredol newydd a phresennol, a hyrwyddo ynni cymunedol.

Er mwyn ailgynllunio gofal cymdeithasol i oedolion, cynhaliodd y cyngor Gomisiwn Cydweithredu annibynnol. Archwiliodd sut y gallai egwyddorion cydweithredol fynd i'r afael â'r heriau sy'n wynebu marchnad gofal y fwrdeistref a chefnogi model mwy gwydn, cymunedol o ddarpariaeth.

Cynigiwyd Compact Gofal Cydweithredol, cytundeb a rennir rhwng preswylwyr, gofalwyr, darparwyr, undebau, a'r cyngor. Roedd y Compact yn nodi gwerthoedd cydweithredol, yn egluro'r canlyniadau a ddymunir, ac yn arwydd o newid hirdymor tuag at ofal sy'n seiliedig ar berthynas, yn y gymuned. Galwodd hefyd am fynegi bylchau gwasanaeth ac anghenion lleol yn gliriach i lywio blaenoriaethau comisiynu.

Argymhellodd y Comisiwn hefyd adolygiad llawn o gomisiynu yn y dyfodol i nodi ymhle y gallai modelau cydweithredol neu rai sy'n eiddo democrataidd fod yn fwy addas i amcanion y fwrdeistref. Roedd hyn yn cynnwys archwilio cyfleoedd mewn gofal cartref ac ystyried ymhle y gellid addasu gwasanaethau presennol i adlewyrchu egwyddorion cydweithredol. Anogir comisiynwyr i ddefnyddio'r hyblygrwydd yn y Ddeddf Caffael i chwalu rhwystrau i ddarparwyr llai o faint, sy'n cael eu gyrru gan werth a gwobrwyo ymrwymadau i werth cymdeithasol a lles y gweithlu.

Er mwyn adeiladu maes darparwyr mwy amrywiol a gwydn, tynnwyd sylw at rôl micro-fusnesau wrth ddarparu gofal personol a arweinir gan y gymuned a'r angen am gymorth wedi'i dargedu.

### **Blwch 6. Kirklees – Adeiladu Ecosystem Gydweithredol â'i Gwreiddiau yn y Gymunedol yn y maes Gofal Cymdeithasol**

Mae Cyngor Kirklees yn datblygu [model gofal cymdeithasol wedi'i wreiddio yn y gymuned](#) trwy feithrin ecosystem o ficro-fentrau, sefydliadau angor cymunedol, a chwmnïau cydweithredol gofal cymdeithasol sy'n dod i'r amlwg. Wrth wraidd yr ecosystem hon mae [Co-operative Care Colne Valley \(CCCV\)](#), sef busnes cydweithredol a chymunedol aml-randdeiliaid a sefydlwyd i ddarparu gofal cartref o ansawdd uchel i breswylwyr hŷn ac anabl. Mae CCCV wedi datblygu model gweithredol sy'n integreiddio gofal â thâl gyda chymorth gwirfoddol cymunedol a theuluol i leihau ynysu a chryfhau cysylltiadau cymdeithasol lleol.

Cefnogwyd gwaith creu CCCV gan Gyngor Kirklees ac ymddiriedolaeth elusennol annibynnol sy'n cefnogi ac yn hyrwyddo busnesau cymunedol. Darparodd y cyngor grantiau cychwyn cynnar a chymorth gyda staffio, gan gydnabod gwerth dulliau gofalu dan arweiniad y gymuned, sy'n seiliedig ar le. Roedd Power to Change yn cynnig cymorth meithrin gallu cam cynnar, gan alluogi'r cwmni cydweithredol i ddatblygu ei strwythur cyfreithiol ac ariannol.

*Blwch 7. Cymhwyso egwyddorion cydweithredol ac arferion sy'n seiliedig ar werth cymdeithasol wrth gomisiynu gofal cymdeithasol i oedolion (Cymru)*

#### [Cyngor Sir Penfro yn arwain Newid yn Furzy Park](#)

Mae Parc Furzy yn ardal yn Hwlffordd yn Sir Benfro lle mae dau ddyn ag anableddau dysgu yn cael cymorth 24/7 yn eu llety rhent. Tan yn ddiweddar, roedd y comisiynwyr (Cyngor Sir Penfro) a'r darparwyr yn ystyried bod y trefniant hwn yn syml yn gcontract â ffocws, a'r unig asedau oedd cyllid y comisiynydd a staff y darparwr. Yn sgil archwilio'r sefyllfa o'r newydd trwy lens cydgynhyrchu a chydweithredu, newidiodd y safbwynt hwn. Dechreuodd y fenter gyda gweithred fach o helpu cymydog bob wythnos trwy roi ei finiau sbwriel ac ailgylchu allan. O hyn, daeth syniad i'r amlwg ar gyfer cynllun ailgylchu pecynnau creision a byrbrydau ledled y gymdogaeth i gryfhau cysylltiad y dynion â'u cymuned. Erbyn hyn, cânt eu cydnabod nid yn unig yn rhai sy'n cael cymorth, ond yn gaffaeliad i'w cymdogaeth, gyda chyfraniadau sy'n gwella eu lles eu hunain. Golyga'r newid hwn hefyd fod y tîm staff yn cael ei weld nid yn unig fel gweithwyr cymorth i'r ddau ddyn, ond fel adnodd i'r gymuned. Yn y broses, mae asiantaethau a grwpiau cymunedol sy'n gweithredu yn yr ardal wedi dechrau rhannu adnoddau a chyfuno ymdrechion i fynd i'r afael ag anghenion cymunedol a rennir.

#### [Cwmpas – yn Cefnogi Comisiynwyr yn Sir Gaerfyrddin a Phowys](#)

Gweithiodd Cwmpas gyda chomisiynwyr, rheolwyr a darparwyr gwasanaethau mewn rhaglen strwythuredig i newid ffocws arferion lleol o amgylch y pum egwyddor llesiant. Bu'r cyfranogwyr yn cymryd rhan trwy gydol a dywedasant fod y newid hwn wedi ehangu eu huchelgeisiau a'u dealltwriaeth o gomisiynu dan arweiniad lles. Yn Sir Gaerfyrddin a Phowys, cydweithiodd timau i ail-lunio gwasanaethau gofal, gwneud defnydd llawnach o asedau cymunedol a chryfhau gwaith partneriaeth i adeiladu ecosystem o gymorth sy'n canolbwyntio ar les lleol. Roedd y rhaglen yn galluogi comisiynwyr i fyfyrto ar heriau strategol ac ystyried sut y gallai modelau ataliol, cymunedol gymryd lle dulliau gwasanaeth seilo..

#### *Blwch 8. [Cwmni cydfuddiannol gwasanaeth cyhoeddus Rochdale: achos PossAbilities](#)*

Crëwyd PossAbilities ym mis Ebrill 2014 yn gwmni cydfuddiannol gwasanaeth cyhoeddus, wedi'i ddeillio o wasanaethau gofal cymdeithasol oedolion Cyngor Bwrdeistref Rochdale. Cyn y trawsnewid, roedd ei wasanaethau, sef cefnogi pobl ag anableddau dysgu a phreswylwyr hŷn yn bennaf, yn cael eu darparu'n uniongyrchol gan dîm Gofal Cymdeithasol Oedolion y Cyngor. Yn wyneb pwysau ariannol cynyddol, cytunodd y Cyngor a'r staff fod angen model newydd a allai ddiogelu darpariaeth gan hefyd roi mwy o ddylanwad i'r rhai sy'n darparu ac yn defnyddio'r gwasanaethau. Chwaraeodd Cyngor Rochdale ran ganolog yn galluogi a chefnogi'r broses hon. Gweithiodd y Cyngor yn agos gyda staff i gynnal parhad y ddarpariaeth yn ystod y pontio, gan symud perchnogaeth ac atebolrwydd tuag at y rheng flaen. Cefnogwyd y Cyngor yn y gwaith hwn gan ymgynghoriaeth mentrau cymdeithasol, a ddarparodd arbenigedd mewn cynllunio busnes i sicrhau bod y model newydd yn hyfyw. Er bod y trawsnewid wedi cyflwyno heriau, bu'r canlyniadau hyd yma yn addawol iawn. Yn ei bedair blynedd gyntaf, [tyfodd PossAbilities ei drosiant o £6 miliwn i £11.5 miliwn ac ehangodd ei weithlu o 220 i 550 o weithwyr](#). Mae'r perfformiad masnachol hwn wedi'i gyfateb gan gydnabyddiaeth y sector, a'r tîm yn cael nifer o wobrau diwydiant a'r sefydliad yn cyflawni sgôr CQC Rhagorol am ei wasanaethau byw â chymorth a Chysylltu Bywydau yn Rochdale.

### Blwch 9. Rhaglenni Awdurdodau Lleol sy'n Cefnogi Micro-Ddarparwyr

Mae Cyngor Gwlad yr Haf, mewn partneriaeth â Community Catalysts CIC a Chyngor Cymuned Gwlad yr Haf, wedi datblygu [Rhaglen Micro-fentrau Gwlad yr Haf](#). Ers mis Ionawr 2022, mae'r rhaglen wedi galluogi dros 400 o ficro-fentrau i ddarparu mwy na 9,000 awr o gymorth yr wythnos ledled y sir. Cydweithiodd Community Catalysts hefyd â Chyngor [Bwrdeistref Fetropolitan Rotherham](#) i ddatblygu mentrau bach sy'n cynnig cymorth arloesol, cymunedol yn ystod y dydd i oedolion ag anableddau dysgu.

Mae [Rhaglen Micro-Fentrau Cyngor Dinas Portsmouth](#) yn cefnogi unigolion sydd â diddordeb mewn gweithio fel gweithwyr cymorth neu ofal hunangyflogedig. Cynigia'r rhaglen arweiniad ar sefydlu micro-fusnes, cofrestru'n ficro-ddarparwr, dod o hyd i gleientiaid, a bodloni safonau ansawdd a diogelwch. Mae cyfranogwyr yn ymuno â rhwydwaith lleol o ficro-ddarparwyr, sy'n cynnig cyngor parhaus, cymorth gan gymheiriaid, mentora a chyfleoedd i rannu dysgu.

Gweithiodd Canolfan Cydweithredol Cymru ac ADSS Cymru gyda Chyngor Sir y Fflint i archwilio'n fanwl sut y gellir comisiynu a chaffael darparwyr micro-ofal newydd. Mae Sir y Fflint yn sefyll allan yn ei nod o gomisiynu darparwyr micro-ofal yn uniongyrchol, ac mae wedi defnyddio'r dull hwn fel ymateb strategol i brinder gwasanaethau mewn ardaloedd gwledig. Mae'r [adroddiad peilot](#) yn archwilio'r broses gomisiynu yn fanwl. Mae'n cwmpasu caffael a meysydd cysylltiedig gan gynnwys rheoleiddio, arolygu a chofrestru'r gweithlu. Gan gydnabod potensial micro-ofal, mae partneriaid lleol wedi dechrau adeiladu'r strwythurau sydd eu hangen i gefnogi ei ddatblygiad parhaus.

## ATODIAD 2: DULLIAU YMCHWIL

### ADOLYGIAD LLENYDDIAETH

Cynhaliwyd trosolwg llenyddiaeth (Booth, 2009) i archwilio tirwedd gyfoes y sector, mapio'r dystiolaeth berthnasol, ac adolygu profiadau cynghorau'r DU sydd wedi mabwysiadu dulliau cydweithredol o ddarparu gwasanaethau yn ddiweddar. Er mwyn nodi cyhoeddiadau academaidd ac anacademaidd, cafwyd gafael ar y llenyddiaeth gan ddefnyddio ystod o ddulliau, gan gynnwys: sgrinio rhestrau cyfeirio adroddiadau allweddol; chwilio dyfyniadau; chwilio cronfeydd data electronig perthnasol; adolygu cyhoeddiadau sector-benodol; ac ymgynghori â gwefannau sefydliadol, gan gynnwys Co-operatives UK, Cwmpas, Co-operative Alternatives, a Rhwydwaith Arloesi'r Cynghorau Cydweithredol. Roedd y dystiolaeth gymwys yn cynnwys llenyddiaeth lwyd a adolygwyd gan gymheiriaid (adroddiadau, cyflwyniadau, astudiaethau achos, canllawiau) yn Saesneg, a gyhoeddwyd yn y DU neu wledydd eraill rhwng 2018 a 2025. Y dogfennau y cafwyd gafael arnynt a lywiodd adran ragarweiniol yr adroddiad ac a oedd yn sail i'r adnoddau llyfryddiaeth a restrir yn Atodiad 3.

### 1. ELFEN ANSODDOL: CYFWELIADAU A DADANSODDIAD MANWL O ASTUDIAETHAU ACHOS

Roedd y cam ansoddol yn cynnwys dwy ran: roedd y rhan gyntaf yn seiliedig ar gyfweiliadau lled-strwythuredig ag arweinwyr cwmnïau cydweithredol gofal cymdeithasol (ar-lein ac yn bersonol), a'r ail yn tynnu ar dair enghraifft o astudiaeth achos o gwmnïau cydweithredol gofal cymdeithasol.

#### *a. Cyfweiliadau lled-strwythuredig ag arweinwyr a hysbyswyr allweddol*

Cynhaliwyd deuddeg cyfweiliad lled-strwythuredig ag arweinwyr a hysbyswyr allweddol yn sector y cwmnïau cydweithredol gofal cymdeithasol. Nodwyd sampl bwrpasol o 8 cwmni cydweithredol (6 gweithredol a 2 yn cael eu sefydlu) trwy gysylltiadau a rhwydweithiau presennol o gwmnïau cydweithredol gofal. Llywiwyd y strategaeth samplu gan categorïau modelau cydweithredol gofal cymdeithasol Roulstone a Hwang (2015) sef rhai defnyddwyr gwasanaeth, eiddo i weithwyr, ac aml-randdeiliaid. Roedd y dull hwn yn cefnogi dealltwriaeth gymharol o'r cyfraniadau unigryw a wnaed gan wahanol fathau o gwmnïau cydweithredol i'r sector gofal, yn ogystal â sut roedd heriau ac atebion posibl yn amrywio yn ôl model sefydliadol.

Roedd y sampl hefyd yn cynnwys dau gynrychiolydd yr un o Co-operatives UK a Cwmpas, y cyfweiliad â hwy i gasglu safbwyntiau sefydliadau sy'n cynrychioli'r sector ac i archwilio gwahaniaethau posibl rhwng Cymru a Lloegr.

Roedd y canllaw pwnc cyfweiliad yn cwmpasu'r themâu canlynol: disgrifiad o'r sefydliad a chefnidir sefydlu'r cwmni cydweithredol; rhwystrau a wynebwyd a ffactorau galluogi yn ystod datblygiad; tystiolaeth ar fanteision ac anfanteision y model cydweithredol ar gyfer pobl sy'n defnyddio gofal, eu gofalwyr, a'u gweithwyr; strategaethau i gefnogi twf a chynaliadwyedd cydweithredol; safbwyntiau ar y sector a blaenoriaethau strategol.

Cynhaliwyd tri chyfweiliad yn bersonol a naw ar-lein. Roeddent yn para rhwng awr a dwy awr. Cynigiwyd taleb £25 i'r cyfranogwyr fel arwydd o werthfawrogiad. Cymeradwywyd yr ymchwil gan Bwyllgor Moeseg Ysgol y Gwyddorau Cymdeithasol ym Mhrifysgol Caint.

**b. Astudiaethau achos**

O'r sampl uchod, dewiswyd tair astudiaeth achos i ddarparu asesiad manylach o'r tebygrwydd a'r gwahaniaethau rhwng ffurfiau sefydliadol cydweithredol, a dangos y rhain trwy enghreifftiau perthnasol (Yin, 2014). Cafwyd y tri achos o ddata ansoddol a gasglwyd mewn astudiaethau cynharach a gynhaliwyd gan aelodau'r tîm ymchwil (Tabl 1). Cyflwynir y mewnwelediadau o'r astudiaethau achos ochr yn ochr â'r dystiolaeth a gasglwyd o'r data cyfweliadau i gefnogi'r dadleuon ag enghreifftiau perthnasol.

Tabl. 1. Astudiaethau achos a data

<b>Cwmni Cydweithredol</b>	<b>Data Astudiaeth Achos</b>
Friends United Together Cwmni cydweithredol dan arweiniad defnyddwyr	Data cyfweliadau ac arsylwadol a gasglwyd yn rhan o brosiect IMPACT ac a ategwyd ag ymchwil bellach gyda'r cwmni cydweithredol yng Nghymru.
Equal Care Co-op Cwmni cydweithredol platfform, aml-randdeiliaid, wedi ymrwymo i well amodau gwaith	9 cyfweliad a gynhaliwyd yn rhan o brosiect Centre for Care ar arloesi'r gweithlu gofal cymdeithasol yn y DU.
Cartrefi Cymru Cwmni cydweithredol aml-randdeiliaid	30 o gyfweliadau a gynhaliwyd â staff gofal a rheolwyr yng Nghymru, gyda chyfweliadau pellach ag arweinwyr sefydliadol i adlewyrchu'r datblygiadau cydweithredol cyfredol

## 2. ELFEN FEINTIOL: AROLWG AR-LEIN

Datblygwyd arolwg ar-lein i gasglu gwybodaeth ddisgrifiadol am weithgareddau cwmnïau cydweithredol. Dyluniwyd y fformat a'r hyd i sicrhau'r hygyrchedd a chyfraddau ymateb gorau posibl. Dosbarthwyd yr arolwg i 15 cwmni cydweithredol ac fe'i cwblhawyd gan saith (47%). Gofynnwyd i'r cwmnïau cydweithredol ddarparu gwybodaeth sy'n cyfeirio at y flwyddyn ariannol ddiwethaf (Mai 2024 – Ebrill 2025) am: y math o weithgareddau a ddarperir; cymhellion dros sefydlu; maes neu feysydd yr angen gofal cymdeithasol yr ymdrinnir â nhw; mathau o wasanaethau a gynigir; nifer y bobl sy'n manteisio ar y gwasanaeth; nifer y staff a'u dadansoddiad demograffig cymdeithasol; ffynonellau ariannu; a chydweithrediadau. Defnyddiwyd canlyniadau'r arolwg i ddisgrifio'r sampl a darparu tystiolaeth ar y themâu a archwiliwyd yn yr adroddiad. Dengys Tabl 2 y data a gasglwyd ar gyfer pob cwmni cydweithredol.

Tabl 2: Data a gasglwyd ym mhob cwmni cydweithredol

Sefydliad	Arolwg Ar-lein	Cyfweliad
Cwmni Cydweithredol 1	✓	✓
Cwmni Cydweithredol 2	✓	✓
Cwmni Cydweithredol 3	✓	✓
Cwmni Cydweithredol 4	✓	✓
Cwmni Cydweithredol 5	✓	✓
Cwmni Cydweithredol 6	✓	
Cwmni Cydweithredol 7	✓	
Cwmni Cydweithredol 8		✓
Cwmni Cydweithredol 9- yn cael ei sefydlu		✓
Cwmni Cydweithredol 10- yn cael ei sefydlu		✓
Cwmpas		✓
Cwmpas		✓
Co-op UK		✓
Co-op UK- Urdd		✓

### DADANSODDI DATA

Cafodd tystiolaeth ansoddol o gyfweiliadau ei thrawsgrifio â llaw o ffeiliau sain a'i mewnfario i Nvivo. Cynhaliwyd y dadansoddiad gan ddefnyddio'r dull fframwaith, sy'n addas ar gyfer disgrifio a dehongli'r hyn sy'n digwydd mewn cyd-destun penodol yn hytrach na chynhyrchu damcaniaethau (Ritchie et al., 2003). O ran yr astudiaethau achos, cynhaliwyd dadansoddiad naratif o'r data sydd ar gael i nodi elfennau yn y straeon sefydliadol sy'n dangos cyfraniadau cwmnïau cydweithredol, y rhwystrau a'r galluogwyr sy'n eu hwynebu, a'r strategaethau a ddefnyddir i gefnogi eu datblygiad a'u cynaliadwyedd. Trosglwyddwyd y dystiolaeth feintiol i daenlen i'w dadansoddi. Cynhyrchodd y dadansoddiad ystadegau disgrifiadol a chryno, gan gynnwys cyfrifiadau, cyffredinrwydd, cymedrau ac ystodau.

### BYLCHAU TYSTIOLAETH A BLAENORIAETHAU YMCHWIL YN Y DYFODOL

Mae gan yr ymchwil hon rai cyfyngiadau. Cyfyngwyd y sampl i nifer fach o gwmnïau cydweithredol, y tynnwyd data ansoddol cryf ohonynt. Nid yw gweithgarwch sefydliadau sy'n dod i'r amlwg a sefydliadau heb eu cofrestru wedi'i ddogfennu'n ddigonol. Yn ail, mae llawer o'r dystiolaeth ansoddol yn seiliedig ar ddisgrifiadau arweinwyr y cwmnïau cydweithredol eu hunain. Er mwyn mynd i'r afael â thuedd bosibl, cafodd y canfyddiadau eu triogli ar draws dulliau. Yn drydydd, gallai tystiolaeth feintiol bellach gysylltu modelau cydweithredol â chanlyniadau mesuradwy i bobl sy'n defnyddio gofal, gofalwyr, a gwasanaethau cyhoeddus. Mae'r cyfyngiadau hyn yn amlygu bod angen ymchwil barhaus i lywio polisi cymdeithasol a datblygu dulliau cydweithredol o ddarparu gofal cymdeithasol.

## ATODIAD A: LLYFRYDDIAETH

- ADASS - Cymdeithas Cyfarwyddwyr Gwasanaethau Cymdeithasol Oedolion. (2025). ADASS Spring Survey 2025. <https://www.adass.org.uk/documents/adass-spring-survey-2025/>
- ADSCC - Cymdeithas Cyfarwyddwyr Gwasanaethau Cymdeithasol Cymru. (2020). Rebalancing social care: A report on adult services. <https://www.adss.cymru/en/blog/post/delivering-transformation-grant-programme-2019-20-rebalancing-social-care-a-report-on-adult-services>
- Enabledd Cymru. (2014) *Gwefan prosiect Mentrau Cydweithredol dan Arweiniad Dinasyddion Cymru*. <https://www.disabilitywales.org/projects/citizen-directed-co-operatives-cymru-project/?lang=cy>
- Bach-Mortensen, A. M., & Barlow, J. (2021). Outsourced austerity or improved services? A systematic review and thematic synthesis of the experiences of social care providers and commissioners in quasi-markets. *Social Science & Medicine*, 276, 113844.
- Bach-Mortensen, A., Goodair, B., & Degli Esposti, M. (2024). Involuntary closures of for-profit care homes in England by the Care Quality Commission. *The Lancet Healthy Longevity*, 5(4), e297-e302.
- Bedford, S., & Phagoora, J. (2020). Community micro-enterprise and the local economy. New Economics Foundation. <https://new-economicsf.files.svdcdn.com/production/files/Community-micro-enterprise2.pdf?dm=1590649177>
- Borkin, S. (2019, February). Platform co-operatives: Solving the capital conundrum. Nesta, Co-operatives UK. <https://www.nesta.org.uk/report/platform-co-operatives/>
- Brentnall, C., Lever, J., & Downing, G. (2016). Evidence of co-operative business impacts: A realist perspective. Sheffield Hallam University. <https://www.councils.coop/publication/rapid-evidence-review-full-report/>
- Brindle, D. (2016, November 3). Social care co-ops draw on first-hand experience. *The Guardian*. <https://www.theguardian.com/social-care-network/2016/nov/03/social-care-co-ops-draw-on-first-hand-experience>
- Bwrdeistref Frenhinol Greenwich. (2025). Together for Greenwich: Co-operation for the future. [https://www.royalgreenwich.gov.uk/sites/default/files/2025-03/Together\\_for\\_Greenwich\\_cooperation\\_for\\_the\\_future\\_2025.pdf](https://www.royalgreenwich.gov.uk/sites/default/files/2025-03/Together_for_Greenwich_cooperation_for_the_future_2025.pdf)
- Canolfan Cydweithredol Cymru a Llywodraeth Cymru. 2020 Cefnogi comisiynwyr gofal a chaffaelwyr i hyrwyddo modelau darparu gwerth cymdeithasol. <https://cwmpas.coop/wp-content/uploads/2022/07/Commissioning-Collaborative-exploration-of-the-transformational.pdf>
- Care England. (2025). People Powered Care: Long read. <https://www.careengland.org.uk/wp-content/uploads/2025/02/People-Powered-Care-long-read.pdf>
- CCIN - Rhwydwaith Arloesi'r Cynghorau Cydweithredol (2020a). Social care: Power to Change – Supporting the development of co-operative care. <https://www.councils.coop/wp-content/uploads/2020/03/Social-Care-Power-to-Change-Kirklees.pdf>
- CCIN - Rhwydwaith Arloesi'r Cynghorau Cydweithredol (2020b). Co-operatives Unleashed: From the grassroots from the grassroots – Toolkit & Supporting Documentation. <https://www.councils.coop/project/cooperatives-unleashed/>
- CCIN - Rhwydwaith Arloesi'r Cynghorau Cydweithredol (2022). The co-operative difference in care. <https://www.councils.coop/project/coop-diff-in-care/>
- CCIN - Rhwydwaith Arloesi'r Cynghorau Cydweithredol (2025). Social Value Toolkit, Supporting narrative. <https://www.councils.coop/resources/toolkits/socialvalue/supporting-narrative/>
- CCIN - Rhwydwaith Arloesi'r Cynghorau Cydweithredol (2025). Tackling barriers to building a cooperative economy. Rhwydwaith Arloesi'r Cynghorau Cydweithredol <https://www.councils.coop/project/barriers-to-building-coop-economy/>
- CC & CAGENTS - Co-operative College & Change AGENTS (2017). Owing our care: Investigating the development of multi-stakeholder co-operative social care in the UK. Co-operatives UK. [https://www.housinglin.org.uk/\\_assets/Resources/Housing/OtherOrganisation/Owning-our-care-report.pdf](https://www.housinglin.org.uk/_assets/Resources/Housing/OtherOrganisation/Owning-our-care-report.pdf)
- CDCC - Mentrau Cydweithredol dan Arweiniad Dinasyddion Cymru. 2018 Taliadau Uniongyrchol a Model Menter Gydweithredol Pobl Anabl: Pecyn Cymorth <https://www.disabilitywales.org/wp-content/uploads/2018/11/CDCC-Disability-Wales-Toolkit-English.pdf>
- CECOP. (2022, September 9). CECOP welcomes recognition of cooperatives in the European Care Strategy package – now time for a strong action on implementation. CECOP. <https://cecop.coop/works/cecop-welcomes-recognition-of-cooperatives-in-the-european-care-strategy-package-now-time-for-a-strong-action-on-implementation>
- Clarkson, H. (2021). Rotherham Community Options Project: End of project report. Community Catalysts. <https://www.communitycatalysts.co.uk/wp-content/uploads/2024/01/Community-Catalysts-Rotherham-End-of-project-report-Dec-2021.pdf>
- Conaty, P. (2014). Social co-operatives: A democratic co-production agenda for care services in the UK. Co-operatives UK. <https://wiserd.ac.uk/cy/publication/social-co-operatives-a-democratic-co-production-agenda-for-care-services-in-the-uk-cy/>
- Co-operative Party. (2016). Taking care: A co-operative vision for social care. <https://party.coop/publication/taking-care-a-co-operative-vision-for-social-care/>

- Copps, J. (2023, September 20). The future of social care and cooperative principles. Co-operative Councils' Innovation Network. <https://www.councils.coop/blog/john-copps-mutual-ventures-social-care/#:~:text=John%20Copps%20says%20that%20cooperative,people%20and%20where%20they%20live.>
- Cwmpas. (2023). Trawsnewid gofal cymdeithasol: Canllaw i dendro yn well. Llywodraeth Cymru a'r Bwrdd Comisiynu Cenedlaethol <https://cwmpas.coop/social-value-in-social-care/>
- DH-NI - Yr Adran Iechyd - Gogledd Iwerddon (2024). Social care workforce strategy 2025–2035. <https://www.health-ni.gov.uk/sites/default/files/2024-12/doh-social-care-strategy-2025-2035.pdf>
- DHSC - Yr Adran Iechyd a Gofal Cymdeithasol (2025). Fit for the Future: 10 Year Health Plan for England. <https://www.gov.uk/government/publications/10-year-health-plan-for-england-fit-for-the-future>
- Disability Wales. (2014) Citizen Directed Co-operatives Cymru project website. <https://www.disabilitywales.org/projects/citizen-directed-co-operatives-cymru-project/>
- Disability Wales (n.d.). Citizen Directed Cooperatives Cymru project – digital materials. <https://www.youtube.com/playlist?list=PLanzas4lwPsAxMHj6u5rfy0lwz-3TmxOt>
- Dodsworth, E., & Oung, C. (2023a). How much social care does each country fund? In Adult social care in the four countries of the UK: Explainer series. Nuffield Trust. <https://www.nuffieldtrust.org.uk/news-item/how-much-social-care-does-each-country-fund-draft>
- Dodsworth, E., & Oung, C. (2023b). Offer and eligibility: Who can access state-funded adult care and what are people entitled to? In Adult social care in the four countries of the UK: Explainer series. Nuffield Trust. <https://www.nuffieldtrust.org.uk/news-item/offer-and-eligibility-who-can-access-state-funded-adult-care-and-what-are-people-entitled-to-1>
- Ecorys UK. (2025). Evaluation of Regional Care Cooperatives (RCCs): Phase 1 report (RR1579). Department for Education. <https://www.gov.uk/government/publications/evaluation-of-regional-care-cooperatives-phase-1>
- Equal Care Co-op. (2025). What is co-operative care? <https://play.equal.care/introduction/what-is-co-operative-care#sustainability-and-community-focus>
- Fisher, J., Rayner, M., & Baines, S. (2011). Personalisation of social care and health: A co-operative solution. Manchester Metropolitan University / Co-operatives UK. <https://e-space.mmu.ac.uk/205274/1/Personalisation%20of%20social%20care%20and%20health%20-%20a%20cooperative%20solution.pdf>
- Flintshire County Council. (2021). Expanding the use of micro-care providers in social care in Flintshire. <https://committeemeetings.flintshire.gov.uk/mgConvert2PDF.aspx?ID=68669>
- Glasby, J., & Taylor, M. (2006, February 2). It's all at the co-ops. Community Care. <https://www.communitycare.co.uk/2006/02/02/its-all-at-the-co-op/>
- Gofal Cymdeithasol Cymru. (2025a). Mentrau cydweithredol dan arweiniad defnyddwyr. Tafenni ffeithiau. <https://gofalcymdeithasol.cymru/adnoddau-canllawiau/hyb-gwybodaeth-a-dysgu/adnoddau-dysgu/deddf-gwasanaethau-cymdeithasol-a-llesiant-cymru-2014/mentrau-cymdeithasol-cydweithfeydd-ar-trydydd-sector/mentrau-cydweithredol-dan-arweiniad-defnyddwyr>
- HoCL - Llyfrgell Tŷ'r Cyffredin (2023). Role of local authorities in supporting co-operatives and alternative businesses. <https://commonslibrary.parliament.uk/research-briefings/cdp-2023-0135/>
- HoCL - Llyfrgell Tŷ'r Cyffredin (2024). The UK's changing population. <https://commonslibrary.parliament.uk/the-uks-changing-population/>
- HoCL - Llyfrgell Tŷ'r Cyffredin (2025). Government support for the co-operative sector (Debate Pack No. CDP-2025-0192). <https://commonslibrary.parliament.uk/research-briefings/cdp-2025-0192/>
- Cynghrair Ryngwladol y Cwmnïau Cydweithredol. (n.d.). Cooperative identity, values & principles. <https://ica.coop/en/cooperatives/cooperative-identity>
- iNetwork. (n.d.). Wigan Council: The Deal 2030 Care and Support Ethical Framework. i-Network. Retrieved December 11, 2025, from <https://i-network.org.uk/wigan-council-3/>
- ICA - International Co-operative Alliance. Cooperative identity, values & principles. <https://ica.coop/en/cooperatives/cooperative-identity>
- IMPACT (Improving Adult Care Together). (2023). 'It takes a lot of strength to fight': Lessons from the Choice and Control Network – Short report. University of Sheffield. <https://impact.bham.ac.uk/delivery-models/networks/choice-and-control/>
- ICASC - Y Comisiwn Annibynnol Gofal Cymdeithasol Oedolion. The Casey Commission. <https://caseycommission.co.uk/>
- ILO - Y Sefydliad Llafur Rhyngwladol. (2016). Providing care through cooperatives. Survey and Interview Findings. [https://www.ilo.org/sites/default/files/wcmsp5/groups/public/%40ed\\_emp/%40emp\\_ent/%40coop/documents/publication/wcms\\_457286.pdf](https://www.ilo.org/sites/default/files/wcmsp5/groups/public/%40ed_emp/%40emp_ent/%40coop/documents/publication/wcms_457286.pdf)
- ILO - Y Sefydliad Llafur Rhyngwladol. (2017). Providing care through cooperatives. Literature review and case studies. [https://www.ilo.org/sites/default/files/wcmsp5/groups/public/@ed\\_emp/@emp\\_ent/@coop/documents/publication/wcms\\_546178.pdf](https://www.ilo.org/sites/default/files/wcmsp5/groups/public/@ed_emp/@emp_ent/@coop/documents/publication/wcms_546178.pdf)
- Llywodraeth Cymru Deddf Iechyd a Gofal Cymdeithasol (Cymru) 2025 <https://cyfraith.llyw.cymru/deddf-iechyd-gofal-cymdeithasol-cymru-2025>
- Murgatroyd, R. (n.d.). Cooperate with care. Rhwydwaith Mentrau Cymdeithasol Kirklees. <https://www.ksen.org.uk/sites/default/files/Cooperate-with-Care.pdf>

- Needham, C., & Carr, S. (2015). Micro-provision of Social Care Support for Marginalized Communities—Filling the Gap or Building Bridges to the Mainstream?. *Social Policy & Administration*, 49(7), 824–41.
- Needham, C., Allen, K., Burn, E., Hall, K., Mangan, C., Al-Janabi, H., ... & McKay, S. (2023). How do you shape a market? Explaining local state practices in adult social care. *Journal of Social Policy*, 52(3), 640–60.
- NOCS - Llywodraeth Cymru, y Swyddfa Genedlaethol Gofal a Chymorth. (2024). Fframwaith cenedlaethol ar gyfer comisiynu gofal a chymorth. <https://www.llyw.cymru/fframwaith-cenedlaethol-ar-gyfer-comisiynu-gofal-chymorth>
- POST - Swyddfa Seneddol Gwyddoniaeth a Thechnoleg. (2024). Healthy ageing and care for older populations. <https://post.parliament.uk/healthy-ageing-and-care-for-older-populations/>
- Roulstone, A., & Hwang, S. K. (2013). Direct payments and co-operatives: An alternative model for social care in Wales. *Canolfan Cydweithredol Cymru*. <https://www.cooperatives-wales.coop/wp-content/uploads/2013/08/direct-payments-report-eng.pdf>
- Roulstone, A., & Hwang, S. K. (2015). Disabled people, choices and collective organisation: Examining the potential of cooperatives in future social support. *Disability & Society*, 30(6), 849–64.
- Royal Borough of Greenwich. (2025). Together for Greenwich: Co-operation for the future. [https://www.royalgreenwich.gov.uk/sites/default/files/2025-03/Together\\_for\\_Greenwich\\_cooperation\\_for\\_the\\_future\\_2025.pdf](https://www.royalgreenwich.gov.uk/sites/default/files/2025-03/Together_for_Greenwich_cooperation_for_the_future_2025.pdf)
- Senedd yr Alban (2025). Bill Diwygio Gofal (Yr Alban). <https://www.parliament.scot/bills-and-laws/bills/s6/care-reform-scotland-bill>
- Skills for Care. (2024). The state of the adult social care sector and workforce in England 2024. <https://www.skillsforcare.org.uk/Adult-Social-Care-Workforce-Data/workforceintelligence/resources/Reports/National/The-state-of-the-adult-social-care-sector-and-workforce-in-England-2024-Executive-Summary.pdf>
- SCIE - Y Sefydliad Gofal Cymdeithasol er Rhagoriaeth. (2022, July). Co-production: What it is and how to do it. <https://www.scie.org.uk/co-production/what-how/>
- SEUK - Social Enterprise UK. (2018). Public service mutuals: The state of the sector. Yr Adran dros Dechnoleg Ddigidol, Diwylliant, y Cyfryngau a Chwaraeon. [https://assets.publishing.service.gov.uk/media/5b3b9edbe5274a701490d86a/Public\\_Service\\_Mutuals\\_-\\_State\\_of\\_the\\_Sector\\_April\\_2018.pdf](https://assets.publishing.service.gov.uk/media/5b3b9edbe5274a701490d86a/Public_Service_Mutuals_-_State_of_the_Sector_April_2018.pdf)
- #SocialCareFuture. (2019). Talking about a brighter social care future. <https://socialcarefuture.org.uk/wp-content/uploads/2024/02/iC-SCF-report-2019-i.pdf>
- Social Care Wales. (2025a). User-led co-operatives. Factsheets. <https://socialcare.wales/resources-guidance/information-and-learning-hub/learning-resources/social-services-and-well-being-wales-act-2014/social-enterprises-co-operatives-and-the-third-sector/user-led-co-operatives>
- Social Care Wales. (2025b, September 16). Overview of the Social Services and Well-being (Wales) Act 2014. Social Care Wales. <https://socialcare.wales/resources-guidance/information-and-learning-hub/sswbact/overview>
- Social Value Portal a'r Gymdeithas Llywodraeth Leol, SVP a LGA (d.d.). District councils social value toolkit. [https://www.local.gov.uk/sites/default/files/documents/District%20Councils%20Social%20Value%20Toolkit%20Final\\_0.pdf](https://www.local.gov.uk/sites/default/files/documents/District%20Councils%20Social%20Value%20Toolkit%20Final_0.pdf)
- VCC - Valley Care Co-operative. (2021). Forum for co-operative approaches in care. <https://handbook.valleycare.coop/sites/default/files/2021-11/Co-operative%20Approaches%20to%20Care.pdf>
- Wales Co-operative Centre & Welsh Government. (2020). Supporting care commissioners and procurers to promote social value models of delivery. <https://cwmpas.coop/wp-content/uploads/2022/04/3.2.9.-supporting-care-commissioners-and-procurers-to-promote-social-value-models-of-delivery-2020-ENG.pdf>
- Welsh Government (2025). Health and Social Care (Wales) Act 2025 <https://law.gov.wales/health-and-social-care-wales-act-2025>
- Whittam, G., & Talbot, S. (2014). A review of social and employee-owned co-operative business models and their potential to reduce poverty (Adroddiad Rhif 2 Ymchwil Gydweithredol Partneriaeth UWS-Oxfam). <https://research-portal.uws.ac.uk/en/publications/a-review-of-social-and-employee-owned-co-operative-business-model/>

## INTERNATIONAL EXPERIENCES:

Co-operative Party. (2025). Lessons from International Co-operative Development. <https://party.coop/wp-content/blogs.dir/5/files/2025/07/compressed-Co-operative-Party-%E2%80%93-Lessons-from-International-Co-operative-Development-Final-Compress.pdf>

Social Enterprise London. (2002). Social cooperatives in Italy. [https://library.uniteddiversity.coop/Money\\_and\\_Economics/Cooperatives/Multi-Stakeholder-Co-ops/SocialCooperativesInItaly.pdf](https://library.uniteddiversity.coop/Money_and_Economics/Cooperatives/Multi-Stakeholder-Co-ops/SocialCooperativesInItaly.pdf)

## REPOSITORIES AND RELEVANT WEBSITES

- CICOPA (International Organisation of Industrial and Service Co-operatives) – <https://www.cicopa.coop/category/publications/>
- Co-operatives and Mutuals Canada – <https://canada.coop/en/research/>
- Co-operatives UK – [https://www.uk.coop/resources-Co-operative-Councils' Innovation Network – https://www.councils.coop/](https://www.uk.coop/resources-Co-operative-Councils-Innovation-Network-https://www.councils.coop/)
- Cwmpas – <https://cwmpas.coop/what-we-do/policy-publications/>
- IMPACT - <https://impact.bham.ac.uk/2023/12/13/friends-united-together/>
- Equal Care Co-op – [https://play.equal.care/International Co-operative Alliance \(ICA\) – https://ica.coop/en/online-library/resources](https://play.equal.care/International-Co-operative-Alliance-ICA-https://ica.coop/en/online-library/resources)
- National Cooperative Business Association CLUSA International (NCBA CLUSA) – <https://ncbaclusa.coop/resources/>
- Social Enterprise UK – <https://www.socialenterprise.org.uk/reports/>
- The Plunkett Foundation – <https://plunkett.co.uk/reports/>
- The Young Foundation (Institute for Community Studies) - <https://www.youngfoundation.org/institute-for-community-studies/repository/>
- UK Society for Co-operative Studies – <https://www.ukscs.coop/>
- Valley Care Co-operative – <https://handbook.valleycare.coop/>

## YNGLŶN Â'R YMCHWIL

Ariannwyd yr adroddiad hwn a'r gwaith ymchwil sy'n sail iddo gan Co-operatives UK, Cwmpas a Busnes Cymdeithasol Cymru gyda chapasiti a chymorth ychwanegol gan Centre for Care a'r Ganolfan Ymchwil Gofal Cymdeithasol i Oedolion (CARE). Fe'i hysgrifennwyd gan Serena Vicario, Nadia Brookes, a Kate Hamblin yn rhan o Centre for Care a Sarah Jenkins o CARE.

Mae CARE yn dwyn arbenigedd amlddisgyblaethol ynghyd ar draws Prifysgol Caerdydd ac yn meithrin cydweithio â sefydliadau a grwpiau ledled y Deyrnas Unedig. Ymchwil Iechyd a Gofal Cymru sy'n ein hariannu.

Mae Centre for Care yn gydweithrediad rhwng prifysgolion Sheffield, Birmingham, Caint a Rhydychen, Ysgol Hylendid a Meddygaeth Drofannol Llundain, y Swyddfa Ystadegau Gwladol, Gofalwyr y DU, Biwro Cenedlaethol y Plant a'r Sefydliad Gofal Cymdeithasol er Rhagoriaeth. Gan weithio gyda phartneriaid yn y sector gofal a thimau rhyngwladol arweiniol, mae'n mynd i'r afael â'r angen dybryd am dystiolaeth newydd, hygyrch ynglŷn â gofal. Dan arweiniad Cyfarwyddwr y Ganolfan, sef Kate Hamblin, a'r Dirprwy Gyfarwyddwr, sef Nathan Hughes, ei nodau ymchwil yw gwneud gwahaniaeth cadarnhaol i'r ffordd y mae gofal yn cael ei brofi a'i ddarparu yn y Deyrnas Unedig ac yn rhyngwladol.

Ysgrifennwyd yr adroddiad hwn gan Serena Vicario, Nadia Brookes, Sarah Jenkins, Kate Hamblin yn rhan o waith y Ganolfan ar Newidiadau i'r Gweithlu Gofal. Dyluniwyd a chysodwyd y papur gan Dan Williamson.

I ddyfynnu: Vicario, S., Jenkins, S., Brookes, B., a Hamblin, K. (2026). Cwmnïau Cydweithredol Gofal Cymdeithasol yn y DU. Adroddiad Ymchwil Centre for Care, CIRCLE, Sheffield: Prifysgol Sheffield

ISBN 978-1-0666227-1-9

©Yr awduron a CIRCLE, Prifysgol Sheffield, mis Ebrill 2026

Ariennir Centre for Care gan y Cyngor Ymchwil Economaidd a Chymdeithasol (ESRC), dyfarniad ES/WOO2302/1, gyda chyfraniad gan y Sefydliad Cenedlaethol dros Ymchwil Iechyd (NIHR) (yr Adran Iechyd a Gofal Cymdeithasol). Safbwyntiau'r awduron yw'r rhai a fynegir ac nid o reidrwydd rhai ESRC, Ymchwil ac Arloesi y DU (UKRI), y GIG, NIHR na'r Adran Iechyd a Gofal Cymdeithasol.

Cefnogir gan Co-operatives UK, Cwmpas a Busnes Cymdeithasol Cymru



## CYSYLLTU

Os hoffech gael gwybod mwy, neu weithio gyda ni ar faterion cysylltiedig, cysylltwch â'n tîm cymorth: [centre-forcare@sheffield.ac.uk](mailto:centre-forcare@sheffield.ac.uk)

Gwefan: [centreforcure.ac.uk](http://centreforcure.ac.uk)

Dilynwch ni ar LinkedIn: [Centre\\_for\\_Care](https://www.linkedin.com/company/centre_for_care)

**CO-OPERATIVES UK**

**cwmpas**



Centre for Adult Social Care Research  
Canolfan Ymchwil Gofal Cymdeithasol i Oedolion